

ŹRÓDŁA, MATERIAŁY, MISCELLANEA

<http://dx.doi.org/10.15762/ZH.2019.39>

ANDREA MARIANI

(Uniwersytet im. Adama Mickiewicza w Poznaniu)

WSPÓLNOTA JEZUITÓW W RZECZYPOSPOLITEJ OBOJGA NARODÓW
MIĘDZY TRADYCYJĄ A ZMIANĄ*

Słowa kluczowe: Kościół rzymskokatolicki, Towarzystwo Jezusowe, jezuita, prowincja zakonna, propozografia, Rzeczpospolita Obojga Narodów, Wielkie Księstwo Litewskie

W ostatnich dekadach propozografia stała się popularnym kierunkiem badań, o czym świadczą liczne prace poświęcone Kościołowi katolickiemu w dawnej Rzeczypospolitej. Można jednak zauważyć dysproporcję w dorobku poświęconym poszczególnym grupom duchowieństwa. O ile kler diecezjalny stanowi przedmiot licznych studiów¹, o tyle zakony pozostawały dotychczas na marginesie owych dociekań². Przyczyny tego stanu rzeczy należy upatrywać

* Artykuł powstał w ramach projektu badawczego pt. „Inwentarze kolegiów jezuitów w Nieświeżu i Nowogródku – opracowanie i edycja źródeł”, finansowanego przez Narodowe Centrum Nauki (nr 2015/19/D/HS3/00597).

¹ Zob. m.in. Andrzej KOPICZKO, *Duchowieństwo katolickie diecezji warmińskiej w latach 1525–1821*, cz. 1, Olsztyn 2000; Jan SZCZEPANIAK, *Duchowieństwo diecezji krakowskiej w XVIII wieku. Studium propozograficzne*, Kraków 2010; Wojciech ZAWADZKI, *Duchowieństwo katolickie oficjalu pomezajskiego w latach 1525–1821*, t. 1: *Studium propozograficzne*; t. 2: *Słownik*, Elbląg–Olsztyn 2009. Szczególnie bogata jest literatura dotycząca średniowiecza. Zob. m.in. Andrzej RADZIWIŃSKI, *Prałaci i kanonicy kapituły katedralnej płockiej w XIV i I poł. XV w. Studium propozograficzne*, t. 1: *Prałaci*, Toruń 1991; t. 2: *Kanonicy*, Toruń 1993; Stanisław JUJECZKA, *Duchowni średniowiecznej Legnicy. Studium propozograficzne nad klerem diecezjalnym*, Legnica 2006; Marcin SUMOWSKI, *Duchowni diecezjalni w średniowiecznym Toruniu. Studium propozograficzne*, Toruń 2012.

² W przypadku duchowieństwa zakonnego jedynie zgromadzenia żeńskie doczekały się wyczerpującego opracowania. Zob. Małgorzata BORKOWSKA, *Leksykon zakonnic polskich epoki przedrozbiorowej*, t. 1: *Polska Zachodnia i Północna*, Warszawa 2004; t. 2: *Polska Centralna i Południowa*, Warszawa 2006; t. 3: *Wielkie Księstwo Litewskie i ziemie ruskie Korony Polskiej*, Warszawa 2008. Dla zakonów męskich zob. m.in. Józef KACHEL, *Bernardyni 1453–2003. Kapłani i bracia zakonnicy prowincji polskich oraz kustodii św. Michała na Ukrainie*, cz. 1–6, Warta 2004; *Słownik polskich pisarzy franciszkańskich. Bernardyni i franciszkanie śląscy, franciszkanie konwentualni, klaryski oraz Zgromadzenia III Reguły*, red. Hieronim E. WYCAWSKI, Warszawa 1981.

po części w rozproszeniu źródeł do dziejów duchowieństwa zakonnego, a także w posługiwaniu się innymi imionami niż te przyjęte w czasie chrztu przez członków większości zgromadzeń zakonnych, co poważnie utrudnia ich identyfikację. Towarzystwo Jezusowe stanowi na tym tle wyjątek. Z jednej strony jezuita nadal używali swoich imion i nazwisk rodowych, z drugiej scentralizowana administracja zakonu doprowadziła do powstania źródeł szczególnie przydatnych do badań nad historią społeczną tego zgromadzenia. Wiele z nich zachowało się do dzisiaj mimo kasaty Towarzystwa, która nastąpiła w 1773 r. na mocy brewe papieża Klemensa XIV *Dominus ac redemptor*. Mimo istnienia bogatej bazy źródłowej polska historiografia o Towarzystwie Jezusowym skupiała się tradycyjnie na problematyce kulturowej, podczas gdy w mniejszym stopniu poświęcała uwagę zagadnieniom społecznym i gospodarczym. Stąd też wynika fakt, że badania nad strukturą wspólnoty jezuickiej były prowadzone tylko w niewielkim stopniu. Rozszerzenie analiz o tę problematykę wydaje się tymczasem jak najbardziej wskazane, gdyż przyczyni się do pogłębienia wiedzy na temat wkładu jezuitów w dziedzictwo kulturowe Rzeczypospolitej Obojga Narodów.

Na tym obszarze Towarzystwo Jezusowe prowadziło w latach 1564–1773 szeroko zakrojoną działalność duszpasterską i pedagogiczną. W przededniu kasaty zakonu w Rzeczypospolitej i na terenach odłączonych od niej w ramach pierwszego rozbioru funkcjonowało ok. 140 domów zamieszkałych przez ponad 2300 zakonników³. Wówczas Towarzystwo Jezusowe stanowiło drugi największy, po dominikanach, zakon pod względem liczby placówek, a trzeci, po dominikanach i bernardynach, pod względem liczby członków⁴.

Pierwszoplanową rolę w rozwoju Towarzystwa odgrywała prowincja – instytucja, którą jezuita zapożyczyli od zakonów żebraczych. Przez to pojęcie należy rozumieć nie tylko terytorium, w granicach którego funkcjonowała określona liczba placówek, lecz także grupę zamieszkujących je zakonników, podlegających władzy przełożonego zwanego prowincjałem⁵. Grupa ta będzie określana w niniejszym artykule mianem wspólnoty ze względu na więzi

³ Łączna liczba domów jezuickich podawana w literaturze nieco się różni zależnie od kryterium zastosowanego przez danego autora. Przykładowo niektórzy historycy liczą odrębnie placówki znajdujące się w tym samym mieście pomimo zależności organizacyjnej między nimi (np. między kolegium a alumnatem papieskim lub kolegium szlacheckim). Liczbę najbardziej zbliżoną do rzeczywistości podaje Stanisław Litak, który naliczył 140 placówek na terenie Rzeczypospolitej i Prus Książęcych w roku szkolnym 1772/1773. Zob. *Atlas Kościoła łacińskiego w Rzeczypospolitej Obojga Narodów w XVIII wieku*, red. Stanisław LITAK, Lublin 2006, s. 410–412.

⁴ Jerzy KŁOCZOWSKI, *Zakony męskie w Polsce w XVI–XVIII wieku*, [in:] *Kościół w Polsce*, t. 2: *Wiek XVI–XVIII*, red. Jerzy KŁOCZOWSKI, Lublin 1969, s. 536–537, 543–544; Stanisław LITAK, *Kościół łaciński w Rzeczypospolitej około 1772 roku. Struktury administracyjne*, Lublin 1996, s. 85.

⁵ Józef KOŁACZ, *Słownik języka i kultury jezuitów polskich*, Kraków 2006, s. 215–216.

która oprócz Mazowsza i Podlasia obejmowała też znaczną część ziem ruskich Wielkiego Księstwa Litewskiego⁸.

Sprawna, scentralizowana administracja, typowa dla Towarzystwa, opierała się na ścisłym podziale kompetencji między centrum a peryferiami. W obrębie każdej jednostki administracyjnej zakonu dużą wagę przywiązywano do obsadzania urzędów osobami mającymi odpowiednie wykształcenie i cechy charakteru. Przełożonych placówek i prowincjałów powoływał generał, który był wybierany dożywotnio i stale rezydował w Rzymie. Powierzanie pozostałych urzędów należało natomiast do kompetencji prowincjała. Selekcja odpowiednich kandydatów do złożenia ślubów i objęcia urzędów zakonnych byłaby niemożliwa bez współpracy między kurią generalną a administracją prowincji, która pozyskiwała informacje z podlegających sobie placówek⁹.

Niezbędnym narzędziem sprawowania rządów nad Towarzystwem były katalogi osobowe, których sporządzenie było przewidziane już w *Konstytucjach* Towarzystwa Jezusowego¹⁰. Na przestrzeni pierwszego półwiecza istnienia zakonu ukształtowały się dwa rodzaje katalogów. Pierwszy stanowiły katalogi roczne (*catalogi breves*), które podawały urzędy sprawowane przez każdego zakonnika w danym roku szkolnym. Drugiego rodzaju katalogi, zwane *catalogi triennales*, odpowiadały na szerszy kwestionariusz pytań dotyczących proveniencji geograficznej, wieku i daty wstąpienia do Towarzystwa, wykształcenia i stopni naukowych, dotychczasowej kariery w zakonie, ślubów oraz kompetencji zawodowych i językowych¹¹. W odrębnej części katalogu, określanej

⁸ Zob. J. KŁOCZOWSKI, op.cit., s. 564–565. Na temat przebiegu podziału prowincji litewskiej zob. Andrea MARIANI, *Między Płockiem a Połockiem. Powstanie prowincji mazowieckiej Towarzystwa Jezusowego jako wspólny efekt jezuickiej rutyny zarządzania i ingerencji magnaterii*, [in:] *Religia w epoce nowożytnej XVI–XVIII w. Polityka – społeczeństwo – kultura* (Nowożytnicze Zeszyty Historyczne, z. 5), red. Ewa KAŹMIERCZYK, Kraków 2013, s. 111–133.

⁹ Zob. Markus FRIEDRICH, *Der lange Arm Roms? Globale Verwaltung und Kommunikation im Jesuitenorden 1540–1773*, Frankfurt–New York 2011, s. 301–309. Obok roli odgrywanej w administracji komunikacja pisemna pełniła również funkcję ideową, polegającą na utrzymaniu więzi duchowej między współbraćmi działającymi na wszystkich znanych wówczas kontynentach. Zob. *ibid.*, s. 340–358.

¹⁰ Na mocy *Konstytucji* poszczególne domy miały wysłać generałowi cztery razy w roku tzw. *catalogi trimestrales*. Zob. *Konstytucje Towarzystwa Jezusowego wraz z przypisami Kongregacji Generalnej XXXIV oraz normy uzupełniające zatwierdzone przez tę samą Kongregację*, Kraków–Warszawa 2001 (dalej cyt. *Konstytucje*), s. 237. W 1565 r. druga kongregacja generalna uchyliła ten przepis, postanowiwszy w *Formula scribendi*, że tzw. *catalogi informationum* mają być wysyłane raz w roku. *Decreta congregationis II*, [in:] *Institutum Societatis Iesu*, vol. 2, Florentiae 1893, s. 206.

¹¹ Zob. Kateřina BOBKOVÁ-VALENTOVÁ, *Come elaborare la biografia di un gesuita? Rassegna delle fonti di registro dell'ordine, loro conservazione, accessibilità e valore documentario nella prospettiva di una sistematica elaborazione di un database biografico*, Bollettino dell'Istituto Storico Ceco di Roma, vol. 9: 2014, s. 124.

mianem *catalogus secundus*, opisywano także cechy intelektu i osobowość¹². Katalogi osobowe były z reguły sporządzane w co najmniej dwóch egzemplarzach i przechowywane zarówno w archiwum prowincji, jak i kurii generalnej. Ponieważ pierwsze uległy rozproszeniu w wyniku kasaty zakonu, bazę źródłową dla niniejszego tekstu stanowią przede wszystkim materiały obecnie znajdujące się w Archiwum Rzymskim Towarzystwa Jezusowego¹³.

W polskiej historiografii jezuickiej katalogi osobowe rzadko były wykorzystywane jako źródło do badań prozopograficznych. Badacze przeważnie posługiwali się nimi w celu odtworzenia kariery wybitnych zakonników. Wprawdzie na podstawie katalogów podjęto próby analizy pojedynczych zagadnień czy obsady poszczególnych placówek¹⁴, ale brakuje zbiorowego portretu wspólnoty jezuickiej. O wzroście zainteresowania badaniami prozopograficznymi świadczą niektóre prace opublikowane dopiero w ostatnich latach. Należą do nich studia Justyny Łukaszewskiej-Haberkowej¹⁵, poświęcone pierwszemu pokoleniu polskich jezuitów, oraz artykuły autorstwa Andrea Marianiego¹⁶.

¹² Zob. M. FRIEDRICH, op.cit., s. 304–305.

¹³ Opis zachowanych katalogów prowincji polskiej i litewskiej zob. *Polonica w Archiwum Rzymskim Towarzystwa Jezusowego*, t. 1: *Polonia*, red. Andrzej P. BIEŚ, Ludwik GRZEBIEŃ, Marek INGLOT, Kraków 2002, s. 44–76; *Polonica w Archiwum Rzymskim Towarzystwa Jezusowego*, t. 2: *Lituania*, red. Andrzej P. BIEŚ, Ludwik GRZEBIEŃ, Marek INGLOT, Kraków 2003, s. 54–98, 226–232. Wspomniane publikacje podają też informacje bibliograficzne dotyczące zbiorów innych instytucji polskich i zagranicznych, w których znajdują się materiały uzupełniające luki niekiedy występujące w rzymskich zbiorach zakonu.

¹⁴ Kompetencje językowe jezuitów na podstawie katalogów trzyletnich omówił Jerzy FLAGA, *Formacja i kształcenie duchowieństwa zakonnego w Rzeczypospolitej w XVII i w XVIII wieku*, Lublin 1998, s. 250–260. Składem osobowym placówek w Gdańsku i Malborku zajmowali się Sławomir Kościelak i Rafał Panfil. Zob. Sławomir KOŚCIELAK, *Jezuici w Gdańsku od drugiej połowy XVI do końca XVIII wieku*, Gdańsk–Kraków 2003, s. 45–66; Rafał PANFIL, *Pierwsi jezuici w Malborku jako reprezentanci multietnicznego społeczeństwa Rzeczypospolitej Obojga Narodów*, [in:] *Stan badań nad wielokulturowym dziedzictwem dawnej Rzeczypospolitej*, t. 7, red. Wojciech WALCZAK, Karol ŁOPATECKI, Białystok 2017, s. 60–64.

¹⁵ Justyna ŁUKASZEWSKA-HABERKOWA, *Pierwsze pokolenie polskich jezuitów w świetle biografii i egzaminów*, Kraków 2013. Ta sama autorka opublikowała też źródła, z których korzystała: *Examina novitiorum (egzaminów nowicjusów) jezuitów z Braniewa z lat 1569–1574*, opr. Justyna ŁUKASZEWSKA-HABERKOWA, Kraków 2014.

¹⁶ Andrea MARIANI, *Mobilità e formazione dei Gesuiti della Confederazione polacco-lituana. Analisi statistico-prozopografica del personale dei collegi di Nieśwież e Słuck (1724–1773)*, Archivum Historicum Societatis Iesu, vol. 82: 2013, no. 164, s. 459–499; idem, *Personaleinsatz und -mobilität in der litauischen Ordensprovinz der Gesellschaft Jesu im 18. Jahrhundert*, Zeitschrift für Ostmitteleuropa-Forschung, Bd. 63: 2014, H. 2, s. 163–213; idem, *Proweniencja geograficzna i kompetencje językowe jezuitów prowincji litewskiej. Przyczynek do badań nad wielokulturowością Rzeczypospolitej XVII–XVIII w.*, [in:] *Stan badań nad wielokulturowym dziedzictwem dawnej Rzeczypospolitej*, t. 7, red. Wojciech WALCZAK, Karol ŁOPATECKI, Białystok 2017, s. 85–112; idem, *Vilniaus jėzuitų personalinė sudėtis XVII–XVIII amžiuje. Statistinės-prozopografinės analizės bandymas*, Lietuvos istorijos metraštis, vol. 52: 2018, no. 1, s. 5–48. Podejście

Wypada też zasygnalizować częściowe edycje katalogów, obejmujące obsadę niektórych placówek lub określone grupy zakonników¹⁷. Dorobek polskiej historiografii pozostaje jednak skromny w porównaniu z badaniami prowadzonymi w krajach Europy Zachodniej i Ameryki Północnej przez takich historyków, jak Edmond Lamalle¹⁸, László Lukács¹⁹, Adrien Demoustier²⁰, László Szilas²¹, Bernard Dompnier²² i Dorothy Gillian Thompson²³. W krajach tych podjęto również szeroko zakrojone inicjatywy wydawnicze, takie jak pełna edycja katalogów prowincji austriackiej²⁴.

statystyczne zostało zastosowane również w innych pracach tego autora. Zob. Andrea MARIANI, *I gesuiti e la nobiltà polacco-lituana nel tardo periodo sassone (1724–1763). Cultura e istruzione fra tradizione e innovazione*, Poznań 2014, s. 169–189; idem, *Jezuici prowincji litewskiej wobec epidemii dżumy z lat 1708–1711*, *Zapiski Historyczne*, t. 81: 2016, z. 2, s. 65–104.

¹⁷ W latach czterdziestych XX w. Joseph Kleijntjens opublikował części katalogów dotyczące placówek inflanckich i kurlandzkich. Nie uwzględnił jednak koadiutorów świeckich. Zob. *Fontes historiae Latviae Societatis Jesu. Latvijas vēstures avoti jezuītu ordena arhīvos*, pars 2, ed. Joseph KLEIJNTJENS, Rīga 1941, s. 303–456. Niedawno ukazały się drukiem katalogi kolegium grodzieńskiego. Zob. Włodzimierz LAWSZUK, *Jezuici w Grodnie 1622–1700. Ludzie i dzieje kolegium*, Kraków 2013. Katalogi kolegium kroskiego zostały wydane w ramach edycji archiwaliów rzymskich dotyczących tej placówki. *Fontes Collegii Crosensis qui in Archivo Romano Societatis Jesu asservantur*, vol. 1: 1608–1700, ed. Živilė NEDZINSKAITĖ, Darius ANTANAVIČIUS, Vilnius 2019, passim. Wykazy nauczycieli matematyki oparte na katalogach rocznych opublikował Bogdan LISIAK, *Nauczanie matematyki w polskich szkołach jezuickich od XVI do XVIII wieku*, Kraków 2003, s. 106–140. Z katalogów rocznych korzystano ponadto przy tworzeniu słowników biograficznych poświęconych poszczególnym grupom jezuitów, takich jak artyści lub prefeci burs muzycznych. Zob. Jan POPLATEK, *Słownik jezuitów artystów*, wyd. Jerzy PASZENDA, Kraków 1972; *Słownik jezuitów muzyków i prefektów burs muzycznych*, opr. Ludwik GRZEBIEŃ, Jerzy KOCHANOWICZ, Kraków 2002.

¹⁸ Edmond LAMALLE, *Catalogues des provinces et des domiciles de la Compagnie de Jésus*, *Archivum Historicum Societatis Iesu*, vol. 13: 1944, s. 77–101.

¹⁹ László LUKÁCS, *Le catalogue-modèle du Père Lainez (1545)*, *Archivum Historicum Societatis Iesu*, vol. 26: 1957, no. 51, s. 57–66; idem, *De graduum diversitate inter sacerdotes in Societate Iesu*, *Archivum Historicum Societatis Iesu*, vol. 37: 1968, no. 74, s. 237–316.

²⁰ Adrien DEMOUSTIER, *Les Catalogues du Personel de la Province de Lyon en 1587, 1606 et 1636*, *Archivum Historicum Societatis Iesu*, vol. 42: 1973, no. 83, s. 3–105; vol. 43: 1974, no. 85, s. 3–84.

²¹ László SZILAS, *Die österreichische Jesuitenprovinz im Jahr 1773. Eine historisch-statistische Untersuchung* [cz. 1], *Archivum Historicum Societatis Iesu*, vol. 47: 1978, no. 93, s. 97–158; idem, *Die österreichische Jesuitenprovinz im Jahr 1773. Eine historisch-statistische Untersuchung* [cz. 2], *Archivum Historicum Societatis Iesu*, vol. 47: 1978, no. 94, s. 297–349.

²² Bernard DOMPNIER, *L'activité missionnaire des Jésuites de la Province de Lyon dans la première moitié du XVIIIe siècle. Essai d'analyse des "Catalogi"*, *Mélanges de l'École française de Rome*, vol. 97: 1985, s. 941–955.

²³ Dorothy GILLIAN THOMPSON, *The Jesuit Province of France on the Eve of its Destruction in 1762*, *Archivum Historicum Societatis Iesu*, vol. 87: 2018, no. 173, s. 3–72.

²⁴ *Catalogi personarum et officiorum Provinciae Austriae S.I.*, vol. 1–11, ed. László LUKÁCS, Romae 1978–1995.

Usiłując wypełnić zaistniałą lukę badawczą, należy skupić się na najistotniejszych zagadnieniach, takich jak liczebność i rozmieszczenie geograficzne wspólnoty jezuickiej oraz jej struktura pod względem rodzaju złożonych służb i pochodzenia regionalnego. Ponieważ liczba jezuitów i jakość ich kształcenia były w pewnym stopniu uzależnione od sytuacji gospodarczej zakonu, kilka wstępnych uwag należy poświęcić sytuacji finansowej placówek. Przedmiotem badań są wspólnoty dwóch prowincji jezuickich – polskiej i litewskiej – od roku utworzenia drugiej z nich (1608) aż do kasaty zakonu (1773)²⁵. Wybór tak szerokiego zakresu chronologicznego umożliwia obserwację długofalowych zmian, które trudno byłoby zauważyć przy wyznaczeniu węższych ram czasowych. Równocześnie decyzję o pozostawieniu okresu sprzed 1608 r. poza zakresem podjętych badań można uzasadnić jego lepszym rozpoznaniem w dotychczasowej literaturze²⁶.

Artykuł stanowi próbę odpowiedzi na pytanie o wpływ uwarunkowań ekonomicznych i politycznych na rozwój zakonu. Innymi słowy, należy zastanowić się nad tym, w jakim stopniu rozwój gospodarczy i stabilność polityczna z jednej strony, a kryzysy militarne i epidemie z drugiej oddziaływały na strukturę wspólnoty jezuickiej. W tym kontekście należy też spojrzeć na adaptację wspólnoty zakonnej do zmieniających się realiów społecznych. Kolejna kwestia dotyczy podobieństw z innymi krajami w strukturze wspólnoty jezuickiej na terenie państwa polsko-litewskiego. Usytuowanie badanych jednostek administracyjnych w szerszym kontekście pozwoli ustalić, w jakim stopniu charakterystyczne dla nich transformacje wpisywały się w szerszą, ogólnoeuropejską tendencję.

Badania zaprezentowane w artykule mają charakter sondażowy. Do zastosowania takiego podejścia skłania obszerność materiału źródłowego. Dla każdej prowincji badano katalogi trzyletnie z dziesięciu różnych lat, dzielonych stosunkowo regularnymi odstępami czasu, średnio ok. 15–17 lat, które odpowiadały przybliżonemu okresowi formacji zakonników. Dla prowincji polskiej są to lata: 1611²⁷, 1628²⁸, 1645²⁹, 1665³⁰, 1681³¹, 1700³², 1717³³, 1737³⁴,

²⁵ Terytorium obydwu wspomnianych prowincji będzie traktowane jako całość mimo dalszych podziałów wprowadzonych w latach pięćdziesiątych XVIII w.

²⁶ Cenny przyczynek do badań propozograficznych nad wspólnotą jezuicką w latach 1564–1608 stanowią wspomniane prace Justyny Łukaszewskiej-Haberkowej. Zob. przyp. nr 15.

²⁷ Archivum Romanum Societatis Iesu (dalej cyt. ARSI), Polonia 8, f. 59–93.

²⁸ Ibid., Polonia 9, f. 77–149.

²⁹ Ibid., Polonia 11, f. 115–220.

³⁰ Ibid., Polonia 14, f. 140–277.

³¹ Ibid., Polonia 18.

³² Ibid., Polonia 22, f. 1–169v.

³³ Ibid., Polonia 24, f. 1–172.

³⁴ Ibid., Polonia 26.

1754³⁵ oraz 1770³⁶, a dla litewskiej: 1614³⁷, 1628³⁸, 1645³⁹, 1665⁴⁰, 1681⁴¹, 1700⁴², 1717⁴³, 1737⁴⁴, 1758⁴⁵ oraz 1767⁴⁶. Pierwszy rok i ostatnie dwa lata były ważne z punktu widzenia historii Towarzystwa. Katalogi z lat 1611 i 1614 zostały bowiem sporządzone tuż po utworzeniu prowincji litewskiej, natomiast te z lat 1767 i 1770 były ostatnimi przed kasatą Towarzystwa. Z kolei katalogi z lat 1754 i 1758 poprzedziły podział prowincji polskiej i litewskiej. Pozostałe katalogi odzwierciedlały przełomowe momenty w historii kraju. Katalogi z 1628 r. przedstawiały stan rozwoju Towarzystwa podczas wojny polsko-szwedzkiej (1626–1629). Kolejne z 1645 r. odzwierciedlały sytuację w okresie przed wybuchem powstania Chmielnickiego. Efekty kryzysu z połowy XVII w., spowodowanego wojnami z Kozakami, Moskwą (1654–1667) i Szwedami (1655–1660), unaoczniały katalogi z 1665 r. Kolejne, z lat 1681 i 1700, wskazywały na stopniową poprawę sytuacji. Odwrócenie tendencji widać w katalogach z 1717 r., które wyraźnie ukazują następstwa wielkiej wojny północnej (1700–1721). Późniejsze katalogi świadczą o silnej ekspansji zakonu, trwającej niemal do jego zniesienia. Okresem szczególnie szybkiej odbudowy było piętnastolecie między tzw. sejmem niemym (1717) a wojną o sukcesję polską (1733–1736).

Z uwagi na sondażowy charakter badań należy podjąć refleksję nad wiarygodnością wykorzystywanych katalogów jako źródła historycznego. Warto przypomnieć, że tego typu źródła nie były sporządzane w celu prowadzenia badań statystycznych, lecz informowania władz zakonnych o osobach

³⁵ Ibid., Polonia 32.

³⁶ Z 1770 r. pochodzą zarówno katalog prowincji wielkopolskiej (ARSI, Polonia 37), jak i małopolskiej (ARSI, Polonia 42).

³⁷ ARSI, Lituania 6, f. 57–90. Dla prowincji litewskiej zachował się też wcześniejszy katalog z 1611 r., w którym pominięto nowicjuszy. Ponadto obraz rozmieszczenia geograficznego zakonników, jaki się w nim rysuje, nie jest miarodajny z powodu pożaru, który zniszczył Wilno 1 VII 1610 r. W wyniku tego wydarzenia w roku szkolnym 1610/1611 studia teologiczne przeniesiono do Nieświeża, a filozoficzne do Pułtuska. Stanisław ZAŁĘSKI, *Jezuici w Polsce*, t. 4, cz. 1, Kraków 1905, s. 74.

³⁸ ARSI, Lituania 7.

³⁹ Ibid., Lituania 10, f. 1–117.

⁴⁰ Ibid., Lituania 12, f. 62–172v.

⁴¹ Ibid., Lituania 16, f. 1–141v.

⁴² Ibid., Lituania 22, f. 1–126.

⁴³ Ibid., Lituania 23, f. 1–127v.

⁴⁴ Ibid., Lituania 25.

⁴⁵ Ibid., Lituania 30.

⁴⁶ Ibid., Lituania 32, f. 1–178; Lituania 32a. Dla prowincji litewskiej zachował się też późniejszy katalog trzyletni z 1770 r. (ARSI, Lituania 32, f. 180–336v). Wybrano jednak poprzedni katalog w celu ułatwienia porównań z prowincją mazowiecką, której ostatni katalog został sporządzony w 1767 r.

pozostających do ich dyspozycji. Dlatego można się spodziewać pewnego marginesu arbitralności w ich redagowaniu. Aby ustalić, na ile ten czynnik mógł wpłynąć na obniżenie wartości owych źródeł, można zestawiać katalogi roczne i trzyletnie pochodzące z tego samego roku szkolnego. Należy przy tym uwzględnić różnice w czasie i okolicznościach powstawania różnego rodzaju katalogów. Zgodnie z prawodawstwem zakonnym *catalogi breves* miały być sporządzane przez sekretarza prowincji w listopadzie lub grudniu i powinny być odesłane do Rzymu w styczniu kolejnego roku kalendarzowego⁴⁷. Praktyka ta wpisywała się w zwyczaje ówczesnego Kościoła, gdyż wizytacje parafii i klasztorów prowadzono właśnie późną jesienią. Ze względu na działalność oświatową jezuitów *catalogi breves* przedstawiały stan wspólnoty na początku roku szkolnego i dlatego opisywały sytuację zaistniałą w wyniku nominacji dokonanych przez prowincjała podczas wakacji letnich⁴⁸. Katalogi trzyletnie powstawały natomiast w większych odstępach czasu i miały być dostarczane generałowi podczas kongregacji prokuratorów, która odbywała się w Rzymie co trzy lata, zazwyczaj w okresie letnim⁴⁹. Informacje były gromadzone w obrębie placówek, a następnie opracowane przez sekretarza prowincji późną wiosną. Katalogi trzyletnie przedstawiały skład osobowy prowincji w drugiej połowie roku szkolnego. Z tego powodu treść katalogów rocznych i trzyletnich nie pokrywa się całkowicie.

Zestawienie wybranych katalogów trzyletnich z odpowiednimi rocznymi wykazuje wysoki poziom zgodności. Średnio 95% osób odnotowanych w danym roku występowało zarówno w katalogu rocznym, jak i w trzyletnim. Wyższy poziom zgodności, sięgający nawet 98%, cechował późniejsze katalogi. Świadczy to o ich udoskonaleniu, m.in. w wyniku wprowadzenia zwyczaju drukowania *catalogi breves*⁵⁰. Większość rozbieżności wynikała ze śmierci lub dymisji zakonników, z przyjęcia nowicjuszy lub ze złożenia ślubów wieczystych przez osoby już należące do Towarzystwa w okresie upływającym między sporządzeniem katalogu rocznego a trzyletniego. Śmierć lub dymisje jednego jezuitę mogły niekiedy być przyczyną zmiany miejsca zamieszkania lub urzędu sprawowanego przez innego zakonnika, który był powołany na wakujące

⁴⁷ Tak przewidywała *Formula scribendi* – rozporządzenie określające termin wysyłania do Rzymu różnego rodzaju dokumentów. Zob. M. FRIEDRICH, op.cit., s. 98.

⁴⁸ K. BOBKOVÁ-VALENTOVÁ, op.cit., s. 116.

⁴⁹ Ibid., s. 125.

⁵⁰ Katalogi roczne prowincji polskiej zaczęto drukować w 1717 r. Zob. *Polonica w Archiwum Rzymskim*, t. 1, s. 68. W litewskiej podobną inicjatywę podjęto w 1724 r. Wprowadzenie druku nastąpiło z niewielkim opóźnieniem w stosunku do sąsiedniej prowincji czeskiej (1710). Zob. K. BOBKOVÁ-VALENTOVÁ, op.cit., s. 120.

stanowisko. Pod względem geograficznym stabilność obsady podczas roku szkolnego była wysoka – średnio ponad 95% zakonników odnotowanych w obydwu katalogach należała do tego samego domu. Owszem istniała możliwość przemilczeń lub pomyłek. Jednak stanowiły one nieliczne przypadki, które nie podważają wiarygodności katalogów jako źródeł. Zestawienie katalogów rocznych i trzyletnich pozwala również na rozstrzygnięcie problemu zakonników dwukrotnie wzmiankowanych w *catalogus triennalis*. Aby uniknąć niejasności w zestawieniach, takie osoby uwzględniono jedynie wśród obsady placówki, do której były przypisane na początku roku szkolnego. W przypadku pominięcia danego zakonnika w katalogu rocznym i dwukrotnej wzmianki w trzyletnim posiłkowano się późniejszym *catalogus brevis* w celu ustalenia jego miejsca zamieszkania.

SIEĆ PLACÓWEK JEZUICKICH I ICH SYTUACJA FINANSOWA

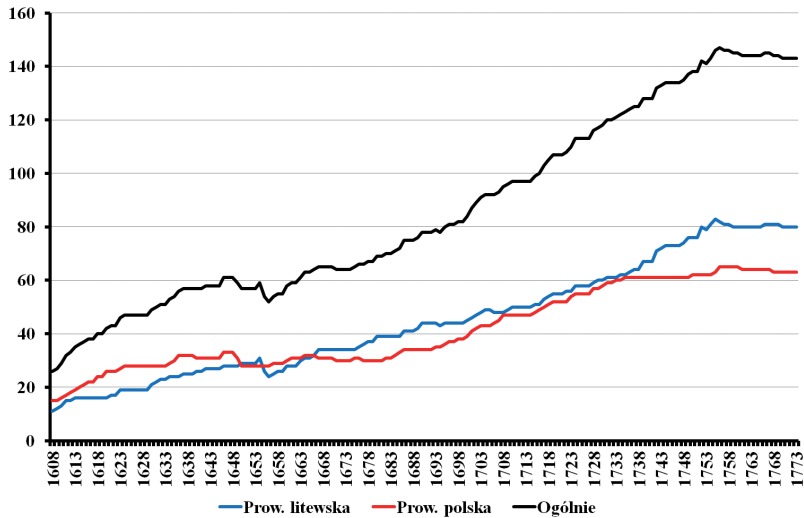
Na liczebność i strukturę wspólnoty jezuickiej należy spojrzeć w kontekście rozwoju sieci placówek. Takie podejście jest uzasadnione zwyczajem przyjmowania większości nowicjuszy po ukończeniu studiów retoryczno-humanistycznych. Otwarcie szkół jezuickich w danym regionie ułatwiało zatem rekrutację zakonników wśród lokalnej społeczności, co z kolei wpływało na strukturę wspólnoty pod względem pochodzenia geograficznego. Ponadto przynależność do Towarzystwa osób wywodzących się z miejscowej elity przyczyniała się do zwiększenia wsparcia finansowego danej placówki, umożliwiając m.in. wzrost liczby jej mieszkańców.

Wykres nr 1 unaocznia zmiany w liczbie placówek prowincji polskiej i litewskiej. Pierwsza połowa XVII w. cechowała się wzrostem liczby domów jezuickich w obydwu prowincjach. Należy też zauważyć, że liczba placówek była w tym okresie większa w prowincji polskiej niż w litewskiej. Wzrost nie był jednak regularny. W latach dwudziestych można bowiem zaobserwować stagnację, którą należy tłumaczyć konsekwencjami wojen polsko-szwedzkich (1621–1626, 1626–1629). W wyniku tego konfliktu doszło do likwidacji placówek położonych w Inflantach północnych, utraconych na rzecz Królestwa Szwecji⁵¹, oraz do tymczasowego zamknięcia kilku domów na Warmii i w Prusach Królewskich⁵². Kryzys ten miał jednak charakter lokalny, gdyż dotyczył przede wszystkim terytorium położonego wzdłuż wybrzeża Morza Bałtyckiego.

⁵¹ Były to kolegia w Rydze i Dorpacie oraz rezydencja w Wenden. S. ZAŁĘSKI, op.cit., s. 269–270, 280, 282.

⁵² Dziewięcioletnia okupacja Braniewa (1626–1635) spowodowała zamknięcie kolegium do 1637 r. Ibid., s. 26–27. Ponadto jezuici zostali wypędzeni z Malborka. Zob. R. PANFIL, op.cit., s. 32.

O wiele wyraźniejszą cezurę stanowiły powstanie Chmielnickiego oraz wojna polsko-rosyjska i polsko-szwedzka z lat 1655–1660. W wyniku tych konfliktów doszło do likwidacji domów położonych przy wschodniej granicy Rzeczypospolitej, na ziemiach utraconych na rzecz Rosji⁵³, oraz do zawieszenia działalności wielu placówek na terytorium objętym przez powstanie kozackie bądź okupowanym przez Rosjan lub Szwedów⁵⁴. W ostatnich dekadach XVII stulecia rozwój przebiegał odmiennie w prowincji polskiej i litewskiej. W pierwszej jednostce administracyjnej zaznaczała się stagnacja, wynikająca z wojen polsko-tureckich (1672–1676, 1683–1699)⁵⁵. Prowincja litewska rozwijała się natomiast pomyślniej dzięki uregulowaniu stosunków polsko-rosyjskich na mocy rozejmu andruszowskiego (1667) i pokoju Grzymałtowskiego (1686). W tej jednostce administracyjnej zakonu nie tylko szybciej wznowiono



Wykres 1. Liczba placówek prowincji polskiej i litewskiej

⁵³ Były to kolegia w Perejasławiu, Nowogrodzie Siewierskim, Kijowie i Smoleńsku. Stanisław ZAŁĘSKI, *Jezuici w Polsce*, t. 4, cz. 3, Kraków 1905, s. 1403, 1407, 1444.

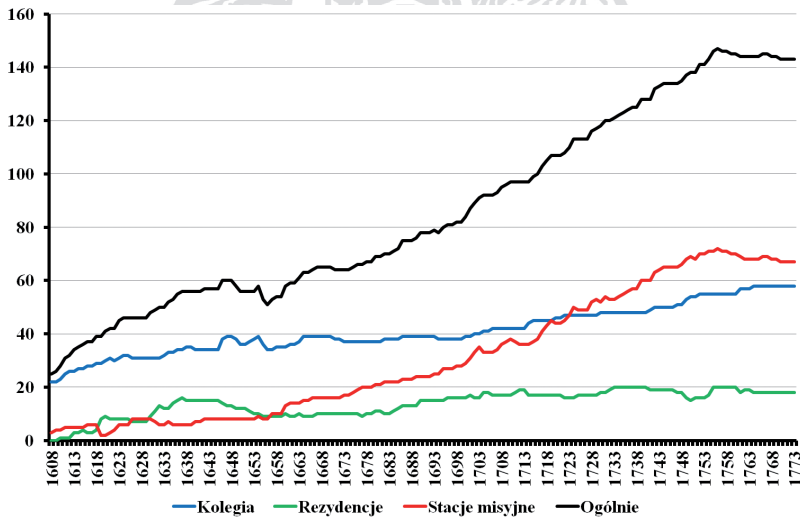
⁵⁴ W obliczu powstania kozackiego jezuita opuścili placówki w Barze, Ksawerowie, Szarogrodzie i Winnicy. W 1654 r. zamknięto placówki w Połocku, Orszy i Witebsku. Poważne konsekwencje miała też rosyjska okupacja Wilna w latach 1655–1660. Zob. Ludwik PIECHNIK, *Dzieje Akademii Wileńskiej*, t. 3: *Próby odnowy Akademii Wileńskiej po klęskach Potopu i okres kryzysu 1655–1730*, Rzym 1987, s. 9–17. W wyniku tzw. potopu szwedzkiego kolegium w Toruniu i rezydencja w Malborku pozostawały zamknięte w latach 1656–1660. ARSI, Polonia 44, f. 154v; Stanisław ZAŁĘSKI, *Jezuici w Polsce*, t. 4, cz. 2, Kraków 1904, s. 724–725; *ibid.*, t. 4, cz. 3, s. 1191.

⁵⁵ Szczególnie ważne następstwa miał traktat w Buczaczu (1672), który doprowadził do zamknięcia placówek położonych na Podolu i Braclawszczyźnie. Do ich ponownego otwarcia doszło dopiero po zawarciu pokoju karłowickiego (1699). Roman PELCZAR, *Jezuici w Kamieńcu Podolskim 1608–1773*, [in:] *Kamieniec Podolski. Studia z dziejów miasta*, t. 1, red. Feliks KIRYK, Kraków 2000, s. 196.

działalność zamkniętych placówek, lecz także ufundowano kilka nowych⁵⁶. Dzięki temu liczba placówek prowincji litewskiej przekroczyła poziom prowincji polskiej.

Od ostatniej dekady XVII w. do połowy lat trzydziestych XVIII stulecia w obydwu prowincjach zaznaczał się regularny wzrost liczby domów. Tendencja ta uległa zahamowaniu w okresie wielkiej wojny północnej, która jednak – w odróżnieniu od poprzedniego kryzysu z połowy XVII w. – nie spowodowała zamknięcia żadnej istniejącej placówki. Rozwój prowincji zaczął się różnić dopiero w okresie wojny o sukcesję polską. Wówczas w prowincji polskiej liczba placówek przestała wzrastać, podczas gdy w litewskiej otwieranie nowych domów trwało dłużej, do połowy lat pięćdziesiątych XVIII w. Doprowadziło to do znacznej przewagi prowincji litewskiej nad polską pod względem liczby placówek. Ostatnie dwie dekady poprzedzające kasatę Towarzystwa cechowały się negatywną tendencją, która wynikała z zamknięcia niektórych spośród niedawno otwartych placówek⁵⁷.

Analiza ogólnej liczby placówek tylko częściowo pozwala uchwycić charakter dokonujących się zmian. Wykres nr 2 przedstawia liczbę różnych kategorii domów jezuickich. Kolegia stanowiły największe i najlepiej wyposażone placówki⁵⁸. Zgodnie z prawodawstwem zakonnym miały one zapewniać nie



Wykres 2. Liczba placówek na terenie dawnej Rzeczypospolitej według ich kategorii

⁵⁶ Należały do nich placówki w Mińsku i Myszy Nowej. Stanisław ZAŁĘSKI, *Jezuici w Polsce*, t. 4, cz. 4, Kraków 1905, s. 1507, 1545.

⁵⁷ Przykładowo na Litwie jezuici zrezygnowali z prowadzenia stacji misyjnych w Wisztyńcu i Wilkomierzu. EWJ, s. 747–748.

⁵⁸ J. KOŁACZ, op.cit., s. 146–147.

tylko świeckim uczniom naukę w zakresie dyscyplin retoryczno-humanistycznych, lecz także wykształcenie filozoficzno-teologiczne młodzieży zakonnej. Rezydencje były mniejsze i niekoniecznie prowadziły pełen kurs humanistyczny, gdyż zamieszkujący je jezuita skupiali się raczej na działalności duszpasterskiej⁵⁹. Jeszcze mniejsze były stacje misyjne, których celem było głównie świadczenie posługi duszpasterskiej⁶⁰. Między wspomnianymi trzema kategoriami placówek istniała swoista zależność administracyjna – rezydencje i stacje misyjne były formalnie podporządkowane najbliższemu kolegium. W wyniku rozbudowy pierwotnej fundacji rezydencje mogły być podniesione do rangi kolegium, a stacje misyjne do rangi rezydencji. Ponadto istniały trzy specyficzne rodzaje domów: tzw. dom profesów, dom nowicjacki oraz dom trzeciej probacji⁶¹, które ze względu na liczbę mieszkańców i znaczenie administracyjne zostały tutaj zaliczone do kolegiów. Wykres nr 2 ukazuje zmianę w strukturze sieci placówek. O ile w XVII w. kolegia stanowiły najliczniejszą grupę domów, o tyle w kolejnym stuleciu pierwsze miejsce zajęły stacje misyjne. Wzrost ich liczebności rozpoczął się w latach sześćdziesiątych XVII w. i trwał nieprzerwanie do połowy kolejnego stulecia. Opisana tendencja była szczególnie wyraźna w prowincji litewskiej, gdzie wzrost liczby placówek wynikał głównie z zakładania nowych stacji misyjnych. Zjawisko to wpisywało się w tendencję ogólnoeuropejską, która polegała na rozwoju misji ludowych⁶². Owa forma pracy duszpasterskiej była szczególnie pożądana w regionach, gdzie dotkliwie odczuwano niedobór rzymskokatolickiego duchowieństwa diecezjalnego, takich jak Inflanty oraz ziemie ruskie Korony i Wielkiego Księstwa Litewskiego⁶³. Rozwój stacji misyjnych stał się też przyczyną większego rozproszenia geograficznego jezuitów. Podczas gdy w XVII w. prawie wszyscy jezuita mieszkali w większych ośrodkach miejskich,

⁵⁹ Ibid., s. 239.

⁶⁰ Ibid., s. 259.

⁶¹ Ibid., s. 89–90.

⁶² Zob. Louis CHÂTELLIER, *La religion des pauvres. Les missions rurales en Europe et la formation du catholicisme moderne XVIe–XIXe siècle*, Paris 1993. W kontekście polskim zob. Jerzy FLAGA, *Jezuickie misje ludowe w latach 1754–1770 w świetle liczb*, Roczniki Humanistyczne, t. 29: 1981, z. 2, s. 173–198.

⁶³ Zapotrzebowanie na misjonarzy na ziemiach inflancko-kurlandzkich w XVIII w. potwierdzają protokoły wizytacji z 1761 r., opublikowane przez Stanisława Litaka. Zob. *Akta wizytacji generalnej diecezji inflanckiej i kurlandzkiej czyli piltyńskiej z 1761 r.*, wyd. Stanisław LITAK (Fontes TNT, t. 86), Toruń 1998. Na temat misji ufundowanych w dobrach szlachty inflancko-kurlandzkiej zob. Andrea MARIANI, *Jezuici w Inflantach i w Kurlandii (1700–1773). Między wielką polityką a elitą lokalną*, Zapiski Historyczne, t. 77: 2012, z. 4, s. 129–132. Szerzej zob. też Marcei KOSMAN, *Drogi zaniku pogaństwa u Bałtów*, Wrocław 1976; Janusz TAZBIR, *Propaganda kontrreformacji wśród chłopów inflanckich (1582–1621)*, Kwartalnik Historyczny, t. 65: 1958, nr 3, s. 720–741.

z których organizowano wyprawy misyjne, w połowie XVIII w. co najmniej 10% członków zakonu przebywało na stałe w niewielkich miejscowościach, gdzie istniały stacje misyjne liczące najwyżej pięciu mieszkańców.

Liczebność wspólnoty jezuickiej była też uzależniona od sytuacji finansowej zakonu. Ponieważ prowincja jako instytucja nie miała własnych źródeł dochodu, stan jej finansów można ocenić na podstawie sumy przychodów poszczególnych placówek. Zgodnie z prawodawstwem Towarzystwa każde kolegium powinno mieć zabezpieczony dochód roczny, zapewniający utrzymanie określonej liczby profesorów i scholastyków. Wyjątek stanowiły domy profesorów, które nie mogąc mieć własnych funduszy, utrzymywały się głównie z jałmużny⁶⁴. W uwarunkowaniach gospodarczych dawnej Rzeczypospolitej stały przychód zapewniały przede wszystkim posiadłości ziemskie. Uzupełnienie przychodów stanowiły prowizje wypłacane z sum lokowanych na dobrach szlacheckich lub na kahałach żydowskich. Jezuici nie prowadzili systematycznej rachunkowości, co poważnie utrudnia ocenę poziomu ich majątności. Ogólną analizę stanu finansowego placówek umożliwia jednak trzecia część katalogu trzyletniego, zwana *catalogus tertius*, w której jezuicy przełożeni podawali szacunkowy przychód i ekspens roczny oraz długi i kredyty⁶⁵.

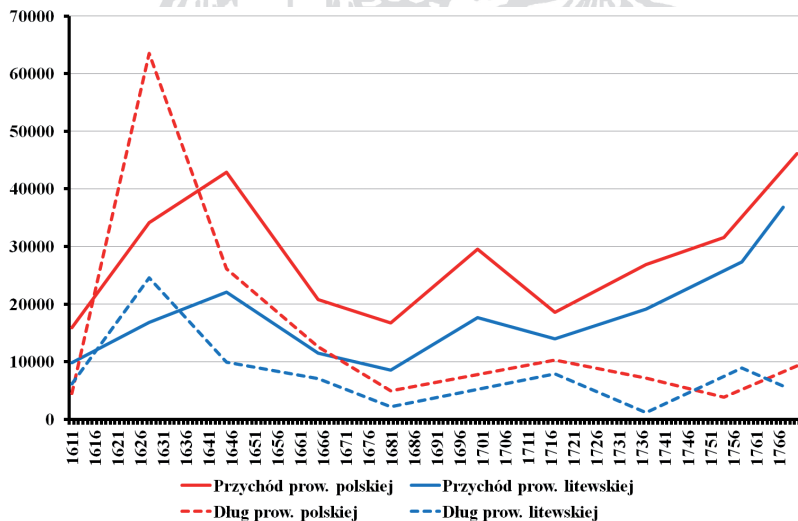
W świetle wykresu nr 3 można stwierdzić, że w badanym okresie obie prowincje wykazywały podobne tendencje. Pierwsza połowa XVII w. odznaczała się wzrostem gospodarczym. Wyraźny spadek przychodów nastąpił nie tylko w wyniku wojen, o czym świadczą wartości odnotowane w 1665 r., lecz także z powodu inflacji i kryzysu monetarnego, które dotknęły Rzeczypospolitej w latach siedemdziesiątych XVII w. Dopiero od początku lat osiemdziesiątych przychody zaczęły ponownie wzrastać, nie dorównując jednak poziomowi sprzed 1645 r. Między 1700 a 1717 r. wielka wojna północna przyczyniła się do ponownego spadku intrat. Tym razem jednak kryzys został stosunkowo szybko zażegnany i po ustabilizowaniu sytuacji politycznej kraju sytuacja finansowa jezuitów stale się polepszała – aż do kasaty zakonu. Dzięki temu przychody obydwu prowincji przekroczyły poziom sprzed kryzysu z połowy XVII stulecia.

Wysokość długu również zmieniała się w analogiczny sposób w obydwu badanych prowincjach. W pierwszych dekadach XVII stulecia przychody

⁶⁴ J. KOŁACZ, *op.cit.*, s. 89.

⁶⁵ W źródłach wartości podawano w złotych (*floreni*), które stanowiły jednostkę obrachunkową. Ze względu na dewaluację monety srebrnej podane kwoty należy przeliczyć na złote dukaty zgodnie z systemem rachunkowo-pieniężnym obowiązującym w danym okresie. W 1611 r. 1 złoty dukat wynosił 2 zł, w 1628 r. – 2,5 zł, w 1645 r. – 5 zł, w 1665 r. – 6 zł, w latach 1681 i 1700 – 12 zł, w latach 1717, 1737, 1754 i 1758 – 18 zł, w 1767 i 1770 r. – 16,75 zł. Zob. Zbigniew ŻABIŃSKI, *Systemy pieniężne na ziemiach polskich*, Wrocław 1981, s. 114–143.

wzrastały wolniej niż liczebność wspólnoty zakonnej. Doprowadziło to do poważnego zadłużenia, które dotyczyło przede wszystkim placówek położonych w większych ośrodkach miejskich, takich jak Kraków i Wilno⁶⁶. Dopiero w latach trzydziestych i czterdziestych sytuacja nieco się poprawiła dzięki pomnożeniu funduszy. Na szczególną uwagę zasługuje poziom zadłużenia prowincji podczas kolejnych kryzysów w połowie XVII w. oraz na początku XVIII stulecia. Zaznaczały się wówczas dwie odmienne tendencje. O ile w latach 1645–1681 dług się zmniejszał, o tyle w okresie od 1700 do 1717 r. nieco wzrastał. Przyczyny tego zjawiska należy upatrywać w odmiennych losach jezuitów podczas kolejnych wojen. W połowie XVII stulecia jezuiti uciekali w obawie o własne życie, pozostawiając placówki na pastwę najeźdźców. Nie musieli zatem zaciągać długów w celu sfinansowania dalszej aktywności placówek w warunkach doszczętnego zniszczenia majątków zakonnych. Do obniżenia długu przyczyniały się też inflacja, śmierć wierzycieli lub utrata dokumentów świadczących o zobowiązaniach wobec nich. Inaczej wyglądała sytuacja w pierwszej dekadzie XVIII w., gdy jezuiti – z wyjątkiem niedługich okresów podczas epidemii dżumy – nie opuszczali swoich placówek⁶⁷. Natomiast wielokrotnie musieli płacić okup, aby chronić swoje domy przed rewizjami. Gdy majątki ziemskie przestawały być intratne z powodu rabunków, ojcowie musieli brać kredyt, by zapewnić dalsze funkcjonowanie placówek.



Wykres 3. Przychody i długi prowincji polskiej i litewskiej w złotych dukatach

⁶⁶ W 1628 r. kolegium i dom nowicjacji w Krakowie miały długi wynoszące ponad 42 tys. dukatów. ARSI, Polonia 9, f. 126–127. Na temat sytuacji finansowej placówek wileńskich w tym okresie zob. A. MARIANI, *Vilniaus jezuitų personalinė sudėtis*, s. 12–15.

⁶⁷ Zob. A. MARIANI, *Jezuici prowincji litewskiej wobec epidemii*, s. 80–81, 94.

Podsumowując, należy stwierdzić, że zarówno dane dotyczące liczby placówek jezuitów, jak i sytuacji gospodarczej prowincji wskazują na pozytywną koniunkturę w pierwszej połowie XVII w. Kryzys zapoczątkowany przez powstanie Chmielnickiego skutkowało nieznacznym spadkiem liczby placówek, który udało się dość szybko wyrównać. Bardziej trwale były ekonomiczne następstwa, które przejawiały się w zmniejszeniu rzeczywistych intrat domów. Ostatnie dwie dekady XVII w. cechowały się stopniową poprawą, która została zniweczona przez wielką wojnę północną. Kolejna uwaga dotyczy różnicy w poziomie majątności omawianych jednostek administracyjnych zakonu. Przez cały badany okres prowincja polska dysponowała większymi przychodami. W pierwszej połowie XVII w. wynikało to z istnienia większej liczby placówek w porównaniu z prowincją litewską. Przychody polskiej jednostki administracyjnej zakonu pozostawały jednak wyższe i w późniejszym okresie, gdy prowincja litewska dorównywała polskiej pod względem liczby domów, a niekiedy nawet ją przewyższała. Fakt ten uprawnia do stwierdzenia, że przez cały analizowany okres jezuitom polskim przyszło działać w korzystniejszych warunkach gospodarczych niż ich litewskim współpracownikom.

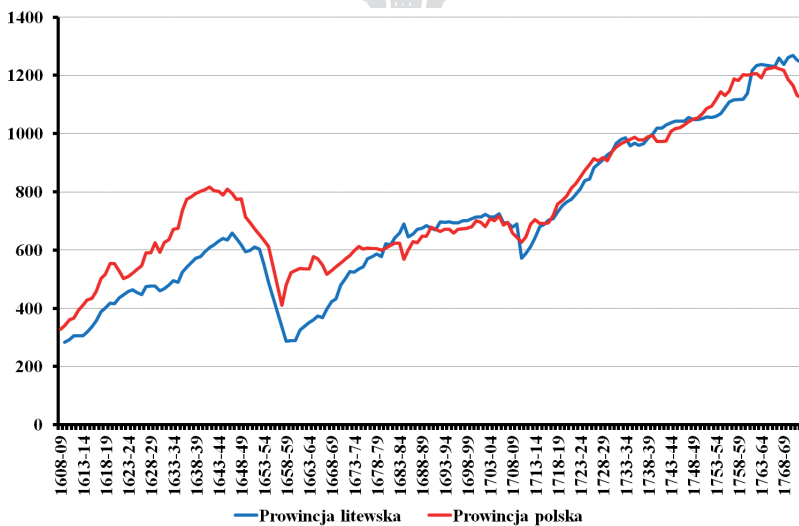
LICZEBNOŚĆ WSPÓLNOTY

Zmiany w liczebności jezuitów badanych prowincji były bezpośrednio uzależnione z jednej strony od przyjmowania kandydatów do zakonu, a z drugiej od śmierci lub dymisji zakonników. Migracje jezuitów z lub do innych prowincji stanowiły drugorzędne zjawisko z wyjątkiem okresów kryzysu. Szczególny wpływ na liczebność wspólnoty miała sytuacja militarna kraju. Powodując zniszczenie majątków zakonnych, wojny ograniczały dochody przeznaczone na utrzymanie zakonników i zakłócały funkcjonowanie szkół jezuitów, utrudniając rekrutację kandydatów do zakonu. Ponadto sprzyjały podniesieniu poziomu śmiertelności ze względu na towarzyszące im epidemie i akty przemocy. Wykres nr 4 unaocznia fluktuacje w liczbie jezuitów prowincji polskiej i litewskiej na podstawie danych zawartych w katalogach rocznych.

Pierwsza połowa XVII w. cechowała się na ogół dynamiką pozytywną. Dotyczyło to obydwu badanych prowincji, chociaż w prowincji litewskiej tempo wzrostu było wolniejsze niż w polskiej. Ogólny wzrost liczby zakonników został jedynie przerwany podczas wojen polsko-szwedzkich z lat dwudziestych. Wynikało to nie tylko z działań zbrojnych, lecz także z epidemii dżumy, która nawiedziła Rzeczpospolitą⁶⁸. Kryzys ten został dość szybko zażegnany, a dalszy wzrost odbywał się w pierwszej dekadzie panowania króla Władysława

⁶⁸ Szczególnie wysoką śmiertelność odnotowano w 1625 r. EWJ, s. 148.

sława IV (1632–1648). Odwrócenie tendencji nastąpiło w prowincji polskiej w pierwszej połowie lat czterdziestych, a w litewskiej nieco później, w 1647 r. Początkowo tendencja spadkowa była ledwo zauważalna, pogłębiła się dopiero w wyniku dramatycznych wydarzeń, które rozgrywały się na terenie Rzeczypospolitej u schyłku lat czterdziestych i w latach pięćdziesiątych⁶⁹. Podczas powstania Chmielnickiego zmniejszyła się znacznie obecność zakonników na ziemiach ukraińskich. Uciekając przed Kozakami, jezuita chronili się w bezpiecznych placówkach na zachodnich terenach prowincji. Nieodwracalne straty spowodowały morderstwa popełnione przez Kozaków⁷⁰, a także epidemia dżumy w latach 1652–1653⁷¹. Największy wpływ na spadek liczebności jezuitów wywarła emigracja w okresie agresji rosyjskiej i szwedzkiej. Zjawisko to dotyczyło zwłaszcza młodzieży zakonnej, która kontynuowała studia poza krajem. Wyjechało też wielu księży, którzy w wyniku zamknięcia polskich i litewskich placówek podejmowali pracę nauczycielską i duszpasterską za granicą.



Wykres 4. Liczba jezuitów prowincji polskiej i litewskiej

⁶⁹ Z powodu luk w serii katalogów rocznych nie sposób dokładnie ustalić liczbę jezuitów w latach 1650–1651 oraz podczas tzw. potopu szwedzkiego. Prowadzenie katalogów rocznych wznowiono w 1657 r. w prowincji polskiej, a w 1658 r. w litewskiej. *Polonica w Archiwum Rzymskim*, t. 1, s. 66; *ibid.*, t. 2, s. 226.

⁷⁰ Zob. Andrzej BOBER, *Sytuacja jezuitów na południowo-wschodnich obszarach Rzeczypospolitej w dobie buntu kozackiego (1648–1665)*, Kraków 1986; idem, Mieczysław BEDNARZ, *Relatio de caedibus patrum ac fratrum S.I. in provincia Poloniae a P. Joanne Zuchowicz SJ collecta A.D. 1648–1665*, *Archivum Historicum Societatis Iesu*, vol. 29: 1960, s. 329–380.

⁷¹ EWJ, s. 148.

Emigracja była przeważnie skierowana do innych prowincji asystencji niemieckiej, takich jak czeska, a w mniejszym stopniu też austriacka i górnoeńska⁷². Prowincje włoskie również przyjęły wielu polskich i litewskich jezuitów.

Od schyłku lat pięćdziesiątych ponownie odnotowywano wzrost liczby zakonników. Wynikał on w dużym stopniu z powrotu jezuitów z zagranicy, mniej zaś z przyjmowania zwiększonej liczby nowicjuszy. Szybsze tempo wzrostu wykazywała prowincja litewska, która już na początku lat osiemdziesiątych osiągnęła ponownie poziom sprzed kryzysu. Mimo stopniowej poprawy w ostatnich dekadach XVII w. prowincja polska odbudowywała się wolniej. Świadczy o tym fakt, że dopiero na początku lat dwudziestych XVIII w. przekroczyła liczbę członków sprzed powstania Chmielnickiego. W tym kontekście w drugiej połowie XVII w. prowincja litewska dorównała polskiej nie tylko pod względem liczby placówek, lecz także zakonników. Taki stan rzeczy trwał w zasadzie do kasaty Towarzystwa. Kryzys z pierwszej dekady XVIII stulecia dotknął zarówno prowincji polskiej, jak i litewskiej. W tej drugiej straty były większe. Odnotowano je głównie w latach 1708–1710 w wyniku epidemii dżumy⁷³. Pacyfikacja kraju w 1717 r. umożliwiła długotrwałą ekspansję zakonu. Wzrost liczby zakonników dokonywał się szczególnie szybko w latach dwudziestych XVIII w. Wolniejszy był natomiast wzrost, który zaznaczał się po kilkuletniej stagnacji spowodowanej wojną o sukcesję polską.

Odwrócenie tendencji nastąpiło za panowania króla Stanisława Augusta (1764–1795)⁷⁴. Zjawisko to należy tłumaczyć w świetle kilku czynników. Na płaszczyźnie kulturowej nie miały wpływ miało szerzenie się alternatywnego modelu pobożności, nieco zabarwionego jansenizmem, oraz radykalnych nurtów myśli oświeceniowej, nieprzychylnych ideałowi życia zakonnego⁷⁵.

⁷² Migracja do prowincji czeskiej osiągnęła szczyt w roku szkolnym 1656/1657. Wówczas odnotowano na terenie tej jednostki administracyjnej obecność 32 jezuitów z prowincji litewskiej i 92 z polskiej. Österreichische Nationalbibliothek, sygn. 11962, k. 430r–v, 435r–v. Na temat pobytu polskich i litewskich jezuitów w prowincji czeskiej zob. Robert TOMCZAK, *Studia elity społeczno-politycznej Rzeczypospolitej na Uniwersytecie Karola Ferdynanda w Pradze w latach 1654–1754*, [in:] *Studia z dziejów edukacji w Rzeczypospolitej Obojga Narodów Korony i Litwy*, red. Kazimierz PUCHOWSKI, Joanna ORZEŁ, Warszawa 2019, s. 103.

⁷³ Jan POPŁATEK, *Ofiary miłości z litewskiej prowincji Towarzystwa Jezusowego w czasie zarazy w 1710 roku*, *Nasze Wiadomości*, t. 9: 1928–1931, s. 264–272, 368–369. Analizy struktury grupy ofiar zob. A. MARIANI, *Jezuici prowincji litewskiej wobec epidemii*, s. 96–101.

⁷⁴ Spadek liczby jezuitów nie był zresztą charakterystyczny tylko dla Rzeczypospolitej. Odnotowano go też w prowincji austriackiej w latach 1767–1772. L. SZYLAS, op.cit., [cz. 1], s. 107.

⁷⁵ Charakterystyczna jest pod tym względem postać króla Stanisława Augusta, któremu bliższa była formacja intelektualna teatyna Antoniego Marii Portalupiego, zwolennika filozofii Chrystiana Wolffa, oraz duchowość nieco zabarwiona jansenizmem lazarysty Hiacynta Śliwickiego. Ostatni władca Rzeczypospolitej wprawdzie doceniał jezuitów ze względu na ich kulturę osobistą i otaczał się wybitnymi członkami tego zakonu, chętnie angażując ich w propagandę reform, jednak zachowywał dystans wobec tradycyjnej jezuickiej pobożności i nie występował

Nie bez znaczenia musiały być też prześladowania, które dotknęły jezuitów w Portugalii i w monarchiach burbońskich⁷⁶. Perspektywa bliskiej kasaty Towarzystwa zapewne zniechęcała potencjalnych kandydatów. W Rzeczypospolitej oddziaływały również czynniki lokalne, takie jak trudna sytuacja polityczna w okresie ostatniego bezkrólewia i konfederacji barskiej. Szczególnie działania wojenne związane z konfliktem polsko-rosyjskim z lat 1768–1772 i pierwszy rozbiór nie sprzyjały przyjmowaniu nowicjuszy. Niepozbawione znaczenia były też czynniki ekonomiczne. Kryzys finansowy spowodowany sfałszowaniem monety polsko-saskiej przez Prusaków podczas wojny siedmioletniej (1756–1763) doprowadził do spowolnienia wzrostu gospodarczego⁷⁷, a równocześnie przyczynił się do ożywienia rywalizacji między szlachtą a Kościołem. Nieufność elit wobec duchowieństwa zakonnego znajdowała odzwierciedlenie w próbach ustawowego regulowania zasad dziedziczenia w przypadku osób wstępujących do nowicjatu⁷⁸.

Na uzupełnienie sformułowanych dotąd uwag pozwala analiza liczby nowicjuszy, którą ze względu na pokaźne fluktuacje z roku na rok należy badać na podstawie średniej ruchomej obliczonej dla okresu pięcioletniego (zob. wykres nr 5). Między badanymi jednostkami administracyjnymi występują duże podobieństwa. Silny spadek zaznaczał się w okresie wojen szwedzkich z lat dwudziestych XVII w. oraz podczas kryzysu z połowy tegoż stulecia. Wielka wojna północna miała natomiast bardziej ograniczone konsekwencje. Godna uwagi jest też tendencja spadkowa trwająca od lat pięćdziesiątych XVIII w. do kasaty, co wskazuje na trudności z rekrutacją kandydatów. Jedyną wyraźną różnicą między prowincjami była większa liczba nowicjuszy w litewskiej

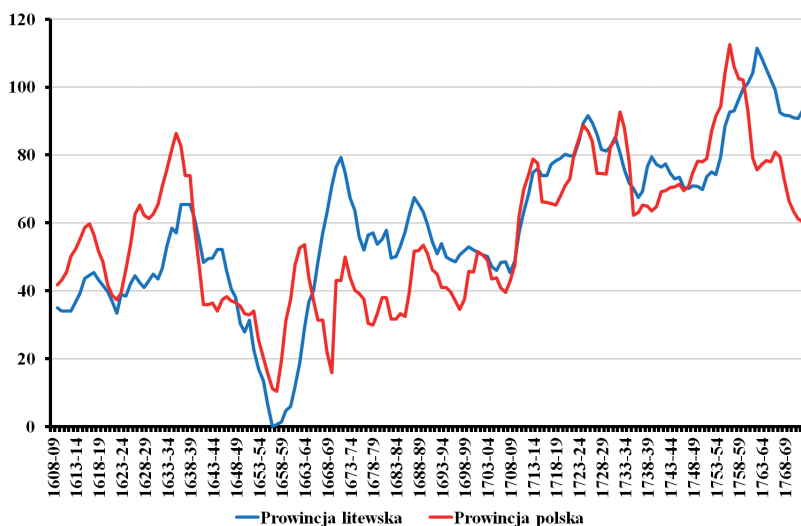
w obronie interesów Towarzystwa. Zob. Jean FABRE, *Stanislas-Auguste Poniatowski et l'Europe des Lumieres. Étude de cosmopolitisme*, Paris 1952, s. 161–163; Emanuel ROSTWOROWSKI, *Religijność i polityka wyznaniowa Stanisława Augusta*, [in:] *Życie kulturalne i religijność w czasach Stanisława Augusta Poniatowskiego*, red. Marian M. DROZDOWSKI, Warszawa 1991, s. 11–24.

⁷⁶ Przybycie do Rzeczypospolitej kilku francuskich jezuitów w 1762 r. pozytywnie wpłynęło na kulturalny rozwój zakonu, jednak nie miało znaczenia z punktu widzenia liczebności wspólnoty. Stanisław BEDNARSKI, *Upadek i odrodzenie szkół jezuickich w Polsce. Studium z dziejów kultury i szkolnictwa polskiego*, Kraków 1933 (reprint: Kraków 2003), s. 491–493.

⁷⁷ Jörg K. HOEBSCH, *Manipulacje walutowe Fryderyka II w okresie wojny siedmioletniej i ich wpływ na polską reformę monetarną z roku 1765–1766*, *Roczniki Historyczne*, t. 39: 1973, s. 41–104.

⁷⁸ Taki charakter miała konstytucja *O młodzi szlacheckiej do zakonu wstępującej*, przyjęta na sejmie konwokacyjnym z 1764 r. Zgodnie z tym postanowieniem osoby rozpoczynające nowicjat były zobowiązane do wyrzeczenia się majątku na rzecz krewnych przed sądem grodzkim lub ziemskim. *Volumina legum*, vol. 7: *Ab anno 1764 ad annum 1769*, ed. Józefat OHRYZKO, Petersburg 1860, s. 35. Tymczasem praktyka w Towarzystwie wyglądała inaczej, gdyż jezuiti ostatecznie rezygnowali z praw do ojcowizny przed złożeniem ostatnich ślubów.

jednostce administracyjnej w ostatnich trzech dekadach XVII w., która odzwierciedlała szybką odbudowę wspólnoty na Litwie w tym okresie.



Wykres 5. Średnia ruchoma nowicjuszy prowincji polskiej i litewskiej

STRUKTURA WSPÓLNOTY POD WZGLĘDEM ŚLUBÓW

W celu analizy dokładniejszej charakterystyki zmian, które zaszły w strukturze wspólnoty jezuitkiej w XVII i XVIII w., należy bliżej spojrzeć na śluby zakonne, określające tzw. stopień włączenia w ciało Towarzystwa (*gradus in Societate*)⁷⁹. Zdając sobie sprawę z różnorodności talentów, którymi odznaczyli się kandydaci pragnący wstąpić do Towarzystwa, Ignacy Loyola przewidywał w *Konstytucjach* podział wspólnoty na cztery grupy. Pierwszą stanowili profesy. Musieli to być kapłani legitymujący się odpowiednim wykształceniem i będący po wszystkich próbach dotyczących życia i obyczajów (po tzw. trzeciej probacji). Byli wtedy dopuszczani do złożenia profesji czterech uroczystych ślubów (ubóstwa, czystości, posłuszeństwa oraz posłuszeństwa papieżowi co do misji). Druga grupa obejmowała koadiutorów – duchownych lub świeckich, którzy składali trzy zwykłe śluby w formie prostej. Trzecią grupę tworzyli scholastycy, czyli młodzi zakonnicy, którzy pobierali naukę po to, by zostać później profesami lub koadiutorami. Ostatnią grupę stanowili ci, którzy byli przyjmowani do zakonu bez przesądzenia o tym, do czego z biegiem czasu okażą się przydatni⁸⁰.

⁷⁹ J. KOŁACZ, op.cit., s. 261.

⁸⁰ *Konstytucje*, s. 50–51.

O opisanym podziale wewnątrz wspólnoty decydował przebieg formacji i wykształcenia pobieranego w zakonie. Życie w Towarzystwie rozpoczynało się od dwuletniego nowicjatu⁸¹. W nowicjacie osobno formowano kandydatów na braci (nowicjusze bracia) i księży (nowicjusze scholastycy). Władze zakonne rozstrzygały, do jakiej pracy kandydaci się nadają dzięki swoim talentom. Po nowicjacie zakonnicy składali trzy śluby proste (ubóstwo, czystość, posłuszeństwo) oraz przyrzeczenie, że w odpowiednim czasie, zgodnie z decyzją generała, wstąpią ostatecznie do Towarzystwa przez złożenie ślubów wieczystych. Wraz z tym przyrzeczeniem nowicjusze scholastycy zostawali scholastykami aprobowanymi (*scholastici approbati*). Scholastycy pobierali w zakonie wykształcenie filozoficzne i teologiczne, niezbędne do utrzymania święceń kapłańskich. Zostawszy kapłanami, zakonnicy byli dopuszczani do złożenia ślubów wieczystych. Osoby składające wszystkie cztery śluby w formie uroczystej stawały się profesami czterech ślubów. Do zadań profesów należało podjęcie prac właściwych Towarzystwu, a w szczególności gotowość do wyjazdu na misję oraz objęcie urzędów związanych z zarządzaniem zakonem⁸². Jezuitcy kapłani składający w formie prostej trzy zwykłe śluby wieczyste zostawali koadiutorami duchownymi. Zajmowali się typową pracą duszpasterską i administracją placówek zakonnych⁸³. Istniała też możliwość złożenia trzech zwykłych ślubów w formie uroczystej⁸⁴. Jednak zdarzało się to wyjątkowo, a przedstawiciele tej grupy, zwani profesami trzech ślubów, byli bardzo nieliczni. Koadiutorzy duchowni mogli zostać profesami, ale zdarzało się to niezwykle rzadko⁸⁵. Inaczej przebiegała formacja nowicjuszy braci, którzy po ukończeniu nowicjatu stawali się koadiutorami doczesnymi (braćmi zakonnymi, *coadiutores temporales*). Nie pobierając nauki w zakresie filozofii i teologii, bracia zakonni byli zwolnieni z pracy nauczycielskiej, pomagali natomiast przy obsłudze i administracji domów. Po około dziesięciu latach przynależności do Towarzystwa

⁸¹ Do zakonu mógł przyjmować generał, ale z oczywistych względów kandydaci chętni do wstąpienia do Towarzystwa kierowali podania o przyjęcie bezpośrednio do prowincjała, który występował w imieniu generała. Zob. *Konstytucje*, s. 184. Wymogi stawiane kandydatowi dokładnie przedstawiła J. ŁUKASZEWSKA-HABERKOWA, op.cit., s. 14–19. *Konstytucje* poświęcały dużo uwagi egzaminowaniu kandydatów. Zob. *Konstytucje*, s. 59–82.

⁸² *Konstytucje*, s. 189–190.

⁸³ *Ibid.*, s. 191.

⁸⁴ *Ibid.*, s. 190.

⁸⁵ Przykładowo w prowincji litewskiej znane są tylko dwa przypadki tego typu: Michała Naruszewicza (koadiutor duchowny w 1735 r., profes czterech ślubów w 1738 r.; ARSI, Germania 75, f. 345r) i Piotra Puzyny (koadiutor duchowny w 1694 r., profes czterech ślubów w 1706 r.; ARSI, Germania 32, f. 133r, 134r; *ibid.*, Germania 72, f. 218r).

składali w formie prostej trzy śluby wieczyste, uzyskując status uformowanych koadiutorów świeckich (*coadiutor temporalis formatus*).

Tabele 1a i 1b pokazują podział na poszczególne grupy zakonników. W świetle zgromadzonych danych można stwierdzić, że struktura wspólnoty zasadniczo się nie zmieniała na przestrzeni badanego okresu. Duchowni stanowili ok. 70% członków wspólnoty w danym roku, podczas gdy świeccy reprezentowali pozostałe 30%. Niewielka różnica zaznaczyła się między badanymi prowincjami, gdyż odsetek duchownych był nieco większy w prowincji polskiej. Najliczniejszą grupę tworzyli księża, którzy stanowili ok. 40% osób należących do prowincji litewskiej i między 45% a 50% polskiej. Kolejne kategorie zakonników – scholastycy i koadiutorzy świeccy – miały podobne znaczenie. Każda z nich reprezentowała ok. 20–25% osób należących do wspólnoty. Nowicjusze odgrywali pod względem liczebności drugorzędną rolę, nie przekraczając z reguły 10%.

Tabela 1a. Struktura wspólnoty prowincji polskiej

Grupa \ Lata	1611		1628		1645		1665		1681		1700	
	L	%	L	%	L	%	L	%	L	%	L	%
Księża	155	43,2	242	42,8	395	49,1	285	51,4	267	46,6	358	50,9
Scholastycy	85	23,7	123	21,8	161	20,0	91	16,4	150	26,2	126	17,9
Nowicjusze scholastycy	29	8,1	41	7,3	23	2,9	45	8,1	1	0,2	50	7,1
<i>Łącznie duchowni</i>	269	74,9	406	71,8	579	72,0	421	76,0	418	72,9	534	76,0
Koadiutorzy świeccy	73	20,3	135	23,9	210	26,1	110	19,9	151	26,4	150	21,3
Nowicjusze bracia	17	4,7	24	4,2	15	1,9	23	4,2	4	0,7	19	2,7
<i>Łącznie świeccy</i>	90	25,1	159	28,2	225	28,0	133	24,0	155	27,1	169	24,0
Łącznie wspólnota	359	100,-	565	100,-	804	100,-	554	100,-	573	100,-	703	100,-
Grupa \ Lata	1717		1737		1754		1770 – prow. małopolska		1770 – prow. wielkopolska		1770 – obie prowincje	
	L	%	L	%	L	%	L	%	L	%	L	%
Księża	311	44,9	455	47,6	534	49,3	334	56,0	270	50,3	604	53,4
Scholastycy	151	21,8	232	24,3	220	20,3	107	18,0	123	22,9	230	20,3
Nowicjusze scholastycy	43	6,2	32	3,4	56	5,2	20	3,4	21	3,9	41	3,6
<i>Łącznie duchowni</i>	505	73,0	719	75,3	810	74,7	461	77,4	414	77,1	875	77,3
Koad. świeccy	167	24,1	209	21,9	258	23,8	127	21,3	117	21,8	244	21,4
Nowicjusze bracia	20	2,9	27	2,8	16	1,5	8	1,3	6	1,1	14	1,2
<i>Łącznie świeccy</i>	187	27,0	236	24,7	274	25,3	135	22,6	123	22,9	258	22,7
Łącznie wspólnota	692	100,-	955	100,-	1084	100,-	596	100,-	537	100,-	1133	100,-

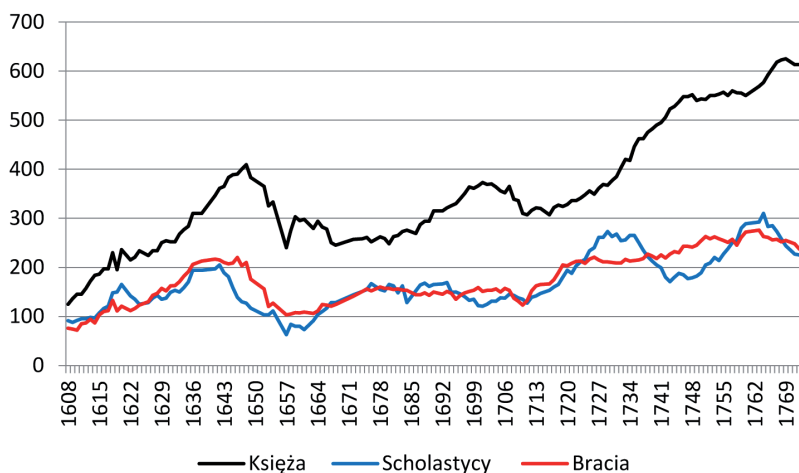
Tabela 1b. Struktura wspólnoty prowincji litewskiej

Grupa \ Lata	1614		1628		1645		1665		1681		1700	
	L	%	L	%	L	%	L	%	L	%	L	%
Księża	128	40,1	190	39,6	244	38,5	228	62,0	219	35,7	315	45,5
Scholastycy	72	22,6	106	22,1	170	26,9	24	6,5	171	27,9	143	20,7
Nowicjusze scholastycy	32	10,0	36	7,5	39	6,2	22	6,0	57	9,3	37	5,3
<i>Łącznie duchowni</i>	232	72,7	332	69,2	453	71,6	274	74,5	447	72,9	495	71,5
Koadiutorzy świeccy	73	22,9	125	26,0	162	25,6	69	18,8	145	23,7	178	25,7
Nowicjusze bracia	14	4,4	23	4,8	18	2,8	25	6,8	21	3,4	19	2,7
<i>Łącznie świeccy</i>	87	27,3	148	30,8	180	28,4	94	25,5	166	27,1	197	28,5
Łącznie wspólnota	319	100,-	480	100,-	633	100,-	368	100,-	613	100,-	692	100,-
Grupa \ Lata	1717		1737		1758		1767 – prow. mazowiecka		1767 – prow. litewska		1767 – obie prowincje	
	L	%	L	%	L	%	L	%	L	%	L	%
Księża	267	39,4	380	40,2	482	43,7	223	39,8	267	40,9	490	40,4
Scholastycy	153	22,6	222	23,5	209	19,0	153	27,3	165	25,3	318	26,2
Nowicjusze scholastycy	37	5,5	50	5,3	70	6,4	24	4,2	37	5,7	61	5,0
<i>Łącznie duchowni</i>	457	67,4	652	68,9	761	69,1	400	71,3	469	71,9	869	71,6
Koad. świeccy	199	29,4	268	28,3	307	27,9	150	26,7	170	26,0	320	26,4
Nowicjusze bracia	22	3,2	26	2,7	34	3,1	11	2,0	14	2,1	25	2,1
<i>Łącznie świeccy</i>	221	32,6	294	31,1	341	30,9	162	28,7	184	28,1	345	28,4
Łącznie wspólnota	678	100,-	946	100,-	1102	100,-	561	100,-	653	100,-	1214	100,-

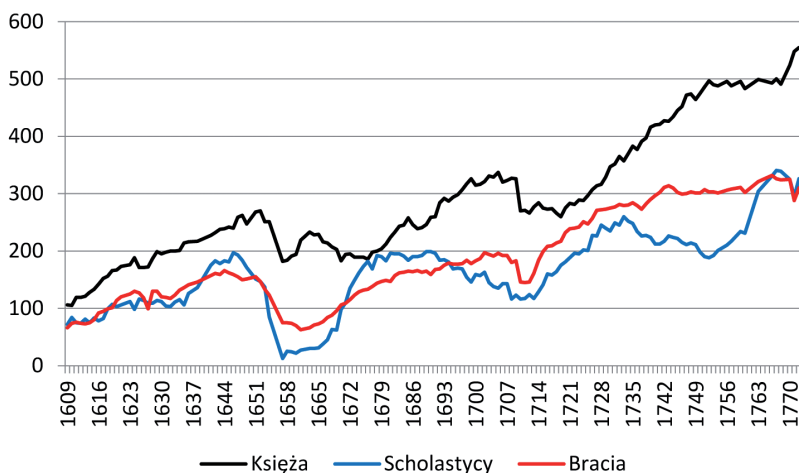
Niektóre katalogi wykazują znaczne odchylenia od rysowanego dotąd obrazu. Wyjątkowo niską liczbę scholastyków w 1665 r. należy tłumaczyć następstwami wojen z połowy XVII w., które zakłóciły rekrutacji kandydatów. Mimo zakończenia działań zbrojnych, w połowie lat sześćdziesiątych sytuacja zakonu pozostawała nadal tak trudna, że nie można było przyjąć znacznej liczby nowicjuszy, ponieważ placówki nie były w stanie ich utrzymywać. Dotyczyło to zwłaszcza prowincji litewskiej, gdzie kryzys miał głębszy charakter. Z kolei wysoki odsetek księży w tym samym okresie wynikał z udzielenia święceń kapłańskich zakonnikom, którzy wstąpili do Towarzystwa jeszcze przed 1648 r.

Zaprezentowany obraz można dokładniej scharakteryzować, ograniczając uwagę do zakonników, którzy już ukończyli nowicjat. Wykresy 6a i 6b ukazują podobne tendencje w obydwu badanych prowincjach. Kryzys z połowy XVII w. dotknął wszystkich grup zakonników. Szczególnie znaczne były straty wśród koadiutorów świeckich, spośród których wielu zamordowano podczas

powstania kozackiego i okupacji moskiewskiej. Z kolei lata 1665–1681 cechowały się wzrostem liczby scholastyków i koadiutorów. Zjawisko to należy tłumaczyć rozszerzeniem rekrutacji oraz odbudową fundamentów gospodarczych zakonu, która wymagała zwiększenia liczby koadiutorów doczesnych. Niewielki spadek w liczbie kapłanów w tym samym okresie wynikał natomiast ze śmierci wielu przedstawicieli starszego pokolenia księży. Ze względu na wieloletni charakter formacji jezuickiej ubytki wśród tej grupy nie mogły być szybko wyrównane, ponieważ scholastycy dopiero przygotowywali się do przyjęcia święceń kapłańskich. Charakterystyczna dla prowincji litewskiej była też liczebność koadiutorów świeckich, którzy w odróżnieniu od prowincji



Wykres 6a. Liczebność jezuitów prowincji polskiej



Wykres 6b. Liczebność jezuitów prowincji litewskiej

polskiej zachowywali znaczną przewagę nad scholastykami przez niemal cały XVIII w. Z uwagi na słabsze podstawy materialne tej jednostki administracyjnej Towarzystwa można sądzić, że jezuiti litewscy starali się kompensować niekorzystną sytuację finansową większym zaangażowaniem członków w pracę materialną na rzecz placówek.

Mimo że podczas badanego okresu nie doszło do trwałych zmian w ogólnej strukturze wspólnoty jezuickiej, głęboką transformację można zauważyć wśród księży. Różnica między profesami a koadiutorami duchownymi polegała nie tylko na odmiennych ślubach, które składali, lecz także na charakterze ich wykształcenia. Profesi czterech ślubów kończyli z reguły czteroletnie studia z zakresu teologii scholastycznej. Koadiutorami duchownymi stawiali się natomiast zakonnicy, którzy odbyli skrócone studia (np. pierwszy rok teologii scholastycznej, uzupełniony dwuletnim kursem teologii moralnej)⁸⁶. Odrębną kategorię księży stanowili zakonnicy, którzy otrzymali już święcenia kapłańskie, ale jeszcze nie złożyli wieczystych ślubów. Takie osoby, należące formalnie do grupy scholastyków aprobowanych, były określane w katalogach łacińską formułą *nondum in gradu*.

W świetle tabeli 2a i 2b można zauważyć wzrost znaczenia profesów czterech ślubów kosztem koadiutorów duchownych. O ile pierwsi stanowili na początku badanego okresu zaledwie ok. 20% wszystkich księży, o tyle w przededniu kasaty reprezentowali prawie 2/3 analizowanej grupy. Kolejnym aspektem, na który należy zwrócić uwagę, jest liczba księży, którzy jeszcze nie złożyli wieczystych ślubów. Stanowili oni średnio ćwierć badanej grupy. Ich odsetek spadał w okresie poważnych kryzysów (np. w 1665 r.) z powodu zakłócenia regularnego przebiegu formacji zakonnej. Z kolei był wyższy w okresach szybkiej ekspansji lub odbudowy wspólnoty zakonnej ze względu na udzielenie święceń kapłańskich większej liczbie scholastyków (np. w trzeciej dekadzie XVII w. oraz w 1681 r.). Ze względu na znaczne fluktuacje w liczbie księży określanych formułą *nondum in gradu* należy pominąć przedstawicieli tej grupy, by skupiać się na relacji między profesami a koadiutorami duchownymi. Wykresy 7a i 7b przedstawiają wzrost odsetka profesów czterech ślubów przy równoczesnym zmniejszaniu się liczby koadiutorów duchownych. O ile na początku XVII w. koadiutorzy duchowni stanowili w prowincji litewskiej niespełna 50%, a w polskiej ok. 40% księży jezuickich, którzy złożyli wieczyste śluby, o tyle w przededniu kasaty odsetek tej grupy zmniejszył się do poziomu ok. 10% w prowincji litewskiej i 15% w polskiej. Proces ten nie przebiegał linearnie. Wykresy wskazują bowiem, że w niektórych okresach zwiększał się

⁸⁶ *Konstytucje*, s. 272.

udział procentowy koadiutorów duchownych. Tak było np. w prowincji polskiej w latach 1611–1628 oraz w prowincji litewskiej w ostatnich dekadach XVII stulecia. W tym kontekście dopuszczanie jezuitów do złożenia trzech ślubów wieczystych w formie prostej było korzystne, ponieważ pozwalało angażować w pracę duszpasterską osoby po ukończeniu skróconego wykształcenia. Decyzja ta miała szczególne uzasadnienie w okresie silnego wzrostu liczebności wspólnoty, która wynikała z szybkiej ekspansji sieci placówek (w przypadku prowincji polskiej) lub z odbudowy struktur zakonu po kryzysie z połowy XVII w. (w przypadku prowincji litewskiej).

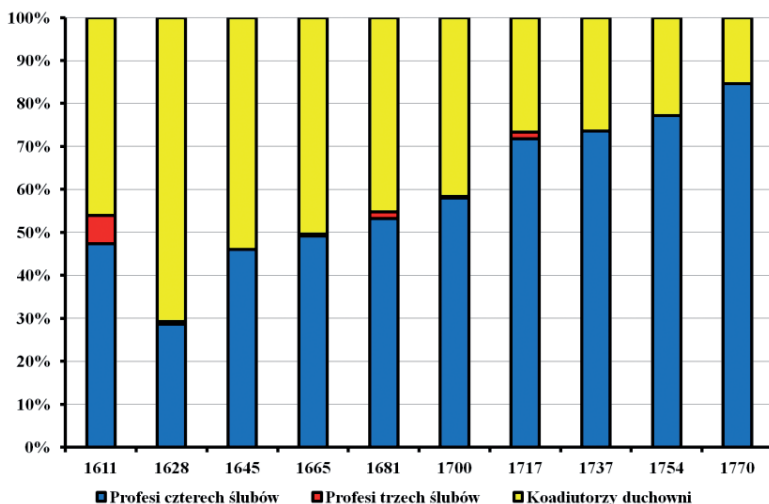
Tabela 2a. Struktura grupy księży prowincji polskiej pod względem ślubów

Grupy księży	Lata		1611		1628		1645		1665		1681		1700	
	L	%	L	%	L	%	L	%	L	%	L	%	L	%
Profesi czterech ślubów	36	23,2	49	20,2	116	29,4	114	40,0	101	37,8	166	46,4		
Profesi trzech ślubów	5	3,2	1	0,4	0	0,0	1	0,4	3	1,1	1	0,3		
Koadiutorzy duchowni	35	22,6	121	50,0	136	34,4	117	41,1	86	32,2	119	33,2		
<i>Nondum in gradu</i>	79	51,0	71	29,3	143	36,2	53	18,6	77	28,8	72	20,1		
Łącznie	155	100,-	242	100,-	395	100,-	285	100,-	267	100,-	358	100,-		
Grupy księży	Lata		1717		1737		1754		1770 – prow. małopolska		1770 – prow. wielkopolska		1770 – obie prowincje	
	L	%	L	%	L	%	L	%	L	%	L	%	L	%
Profesi czterech ślubów	178	57,2	223	49,0	349	65,4	209	62,4	170	63,0	379	62,6		
Profesi trzech ślubów	4	1,3	0	0,0	0	0,0	0	0,0	0	0,0	0	0,0		
Koadiutorzy duchowni	66	21,2	80	17,6	103	19,3	42	12,5	27	10,0	69	11,4		
<i>Nondum in gradu</i>	63	20,3	152	33,4	82	15,4	83	25,1	73	27,0	156	26,0		
Łącznie	311	100,-	455	100,-	534	100,-	334	100	270	100	604	100		

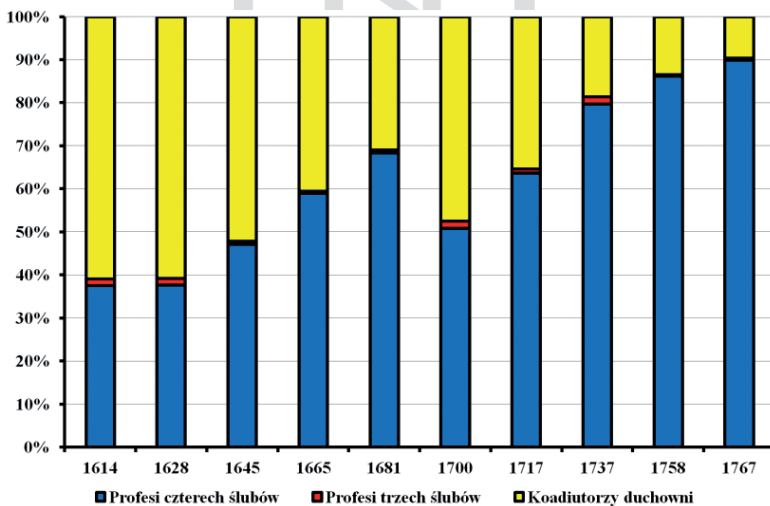
Tabela 2b. Struktura grupy księży prowincji litewskiej pod względem ślubów

Grupy księży	Lata		1614		1628		1645		1665		1681		1700	
	L	%	L	%	L	%	L	%	L	%	L	%	L	%
Profesi czterech ślubów	24	18,8	47	24,7	74	30,3	109	47,8	95	43,4	121	38,4		
Profesi trzech ślubów	1	0,8	2	1,1	1	0,4	1	0,4	1	0,5	4	1,3		
Koadiutorzy duchowni	39	30,5	76	40,0	82	33,6	75	32,9	43	19,6	113	35,9		
<i>Nondum in gradu</i>	64	50,0	65	34,2	87	35,7	43	18,9	80	36,5	77	24,4		
Łącznie	128	100,-	190	100,-	244	100,-	228	100,-	219	100,-	315	100,-		

Grupy księży	Lata		1717		1737		1758		1767 – prow. litewska		1767 – prow. mazowiecka		1767 – obie prowincje	
	L	%	L	%	L	%	L	%	L	%	L	%	L	%
Profesi czterech ślubów	124	46,4	197	51,8	306	63,5	181	67,8	146	65,5	327	66,7		
Profesi trzech ślubów	2	0,7	4	1,1	1	0,2	0	0	2	0,9	2	0,4		
Koadiutorzy duchowni	69	25,8	46	12,1	48	10,0	22	8,2	13	5,8	35	7,1		
<i>Nondum in gradu</i>	72	27,0	133	35,0	127	26,3	64	24,0	62	27,8	126	25,7		
Łącznie	267	100,-	380	100,-	482	100,-	267	100,-	223	100,-	490	100,-		



Wykres 7a. Księży prowincji polskiej, którzy złożyli wieczyste śluby



Wykres 7b. Księży prowincji litewskiej, którzy złożyli wieczyste śluby

Wzrost liczby profesów czterech ślubów wpisywał się w ogólną tendencję, występującą również w innych prowincjach Towarzystwa Jezusowego⁸⁷. Wynikał on ze zmian dokonujących się w sferze formacji zakonnej. W miarę rozwoju szkolnictwa jezuickiego coraz więcej kandydatów przyjmowano w wieku ok. 16–18 lat, po ukończeniu kursu retoryczno-humanistycznego⁸⁸. Oznaczało to, że studia filozoficzne i teologiczne odbywali jako scholastyki. Coraz rzadziej natomiast wstępowały do Towarzystwa osoby w wieku dorosłym, które już ukończyły studia wyższe, a nawet przyjęły święcenia kapłańskie⁸⁹. Dzięki temu jezuicy przełożyli sprawowali ściślejszą kontrolę nad kształceniem członków zakonu. Znając lepiej scholastyków, byli w stanie skuteczniej ich selekcjonować i kierować odpowiednie osoby do złożenia ślubów wieczystych. Ponadto otwarcie kursów teologii scholastycznej w coraz liczniejszych placówkach pozwalało większej liczbie scholastyków odbywać pełne, czteroletnie studia, które zazwyczaj poprzedzały profesję czwartego ślubu⁹⁰. Z kolei dwuletnie kursy z zakresu teologii moralnej dla scholastyków jezuickich przestały być prowadzone w sposób regularny w XVIII w. Wyraźnym wskaźnikiem opisanych zmian jest wzrost liczby koadiutorów duchownych, którzy ukończyli czteroletnie studia w dziedzinie teologii scholastycznej⁹¹.

⁸⁷ Dane statystyczne dotyczące koadiutorów duchownych i profesów przedstawił na tle kwestii prawnych L. LUKÁCS, *De graduum diversitate*, s. 296–314.

⁸⁸ *Ibid.*, s. 240.

⁸⁹ W 1611 r. w prowincji polskiej 14 spośród 155 księży (9%) odbyło studia z zakresu teologii lub kazuistyki przed wstąpieniem do zakonu. ARSI, Polonia 8, f. 59–93. W prowincji litewskiej analogiczna liczba wynosiła 10 spośród 128 księży (8%). ARSI, Lituania 6, f. 57–90. W połowie XVIII w. w prowincji polskiej tylko sześciu spośród 534 księży (1%) ukończyło studia wyższe przed przyjęciem do zakonu. ARSI, Polonia 32, f. 203–361. W prowincji litewskiej odsetek był nieco wyższy i wynosił 5% (23 z 482 księży). ARSI, Lituania 30, f. 3–144v.

⁹⁰ W prowincji polskiej czteroletni kurs teologii scholastycznej prowadzono tradycyjnie w kolegium poznańskim. W 1623 r. otwarto drugi kurs w kolegium krakowskim. W XVIII w. wprowadzono go też w Lublinie (1731–1773). EWJ, s. 320, 374. W prowincji litewskiej czteroletnie studia teologiczne odbywały się tradycyjnie w Braniewie i w Akademii Wileńskiej. Później prowadzono je także w Warszawie (1679–1773), Pińsku (1703–1773) i Połocku (od 1737 r.). *Ibid.*, s. 509, 526, 720.

⁹¹ W 1611 r. w prowincji polskiej nie było ani jednego koadiutora duchownego, który ukończył czteroletnie studia teologiczne. ARSI, Polonia 8, f. 59–93. W prowincji litewskiej natomiast odnotowano w 1614 r. dwa przypadki tego typu. ARSI, Lituania 6, f. 58–90. W 1770 r. w prowincji małopolskiej 36 spośród 42 koadiutorów duchownych było absolwentami czteroletniego kursu teologicznego, a w prowincji wielkopolskiej 21 spośród 27. ARSI, Polonia 37, f. 5–82; Polonia 42, f. 17–102. W 1767 r. prowincja litewska liczyła 13 absolwentów pełnych studiów teologicznych spośród 22 koadiutorów duchownych. W prowincji mazowieckiej było ich siedmiu spośród 13. ARSI, Lituania 32, f. 1–96v; Lituania 32a, f. 4v–87.

ROZMIESZCZENIE GEOGRAFICZNE ZAKONNIKÓW

Czynnikiem determinującym zasięg działalności pedagogicznej i duszpasterskiej jezuitów była lokalizacja ich wspólnot. Zazwyczaj członkowie Towarzystwa byli przypisani do którejś z placówek prowincji. Rzadkie były natomiast przypadki osób bez afiliacji⁹². Obecność jezuitów w danym regionie była zatem uzależniona od liczby funkcjonujących tam placówek, a także od ich uposażenia. Wzrost liczby jezuitów mógł wynikać z otwarcia nowych domów lub ze wzrostu liczby mieszkańców istniejących już placówek. Z kolei spadek liczby zakonników był spowodowany zamknięciem lub kryzysem finansowym danej placówki, które zmuszały władze zakonu do przydzielenia ich mieszkańcom do innych domów.

Tabele 3a i 3b przedstawiają zmiany w rozmieszczeniu geograficznym jezuitów prowincji polskiej i litewskiej. Obie prowincje miały centralne ośrodki. Dla polskiej był to Kraków, gdzie znajdowały się kolegium, dom profesów i dom nowicjacki. Natomiast centralnym ośrodkiem prowincji litewskiej było Wilno, w którym jezuita prowadzili kolegium akademickie, dom profesów, dom nowicjacki, dom trzeciej probacji i kolegium szlacheckie. Należy podkreślić, że znaczenie Wilna było zdecydowanie większe, o czym świadczy wysoka liczba jezuitów przebywających w tym mieście w porównaniu z Krakowem. Przyczyny tego zjawiska należy upatrywać w czynniku instytucjonalnym. W Wilnie bowiem jezuita prowadzili jedyną uczelnię na terenie Wielkiego Księstwa⁹³. W Krakowie natomiast ojcowie Towarzystwa mieli ograniczone możliwości z powodu nieprzychylniej postawy Akademii Krakowskiej, która konsekwentnie przeszkadzała rozwojowi miejscowego kolegium⁹⁴.

Na przestrzeni XVII i XVIII w. nasiliła się obecność jezuitów na ziemiach wschodnich dawnej Rzeczypospolitej. Zjawisko to wiązało się ze stopniową

⁹² Do tej grupy należał z reguły trzyosobowy zarząd prowincji, składający się z prowincjała, wiceprowincjała (sekretarza) i socjusza, będącego bratem zakonnym. Ponadto w pierwszej połowie XVII w. wielu kapelanów nadwornych nie miało afiliacji z uwagi na przebywanie u boku swego penitenta. Zob. Andrea MARIANI, *Aktywność jezuickich kapelanów nadwornych na ziemiach koronnych. Między dworem a placówką zakonną*, [in:] *Wielkie rody na ziemiach polsko-litewskich w XVI–XX wieku. Postacie i legendy – działalność i pamięć – majątki rodowe i ich znaczenie*, red. Norbert KASPAREK, Tadeusz ZYCH, Radosław PAWŁOSZEK, Olsztyn–Tarnobrzeg 2017, s. 135–136.

⁹³ Akademii Wileńskiej poświęcono bogatą literaturę historyczną. Zob. m.in. Michał BAŁIŃSKI, *Dawna Akademia Wileńska. Próba jej historii. Od założenia w roku 1579 do ostatecznego jej przekształcenia w roku 1803*, Petersburg 1862; Paulius RABIKAUSKAS, *Vilniaus akademija ir Lietuvos jėzuitai*, sud. Liudas JOVAIŠA, Vilnius 2002; Ludwik PIECHNIK, *Dzieje Akademii Wileńskiej*, t. 1–4, Rzym 1983–1990.

⁹⁴ Zob. Stanisław ZAŁĘSKI, *Jezuici w Polsce*, t. 2, Lwów 1901, s. 199–346. Na temat relacji między jezuitami a Akademią Krakowską we wcześniejszym okresie zob. też Bronisław NATOŃSKI, *Jezuici a Uniwersytet Krakowski w XVI wieku*, Kraków 2002, s. 23–119.

Tabela 3a. Rozmieszczenie geograficzne jezuitów wspólnoty prowincji polskiej

Regiony	1611 ^a		1628 ^b		1645 ^c		1665 ^d		1681 ^e		1700 ^f		1717 ^g		1737 ^h		1754 ⁱ		1770 ^j	
	L	%	L	%	L	%	L	%	L	%	L	%	L	%	L	%	L	%	L	%
Kujawy ¹	0	0,0	4	0,7	11	1,4	12	2,2	15	2,6	17	2,4	11	1,6	13	1,4	18	1,7	22	2,0
Mazowsze ²	0	0,0	15	2,7	20	2,5	18	3,3	18	3,2	16	2,3	16	2,3	14	1,5	25	2,3	20	1,8
Polska centralna ³	0	0,0	0	0,0	0	0,0	0	0,0	4	0,7	10	1,4	12	1,8	33	3,5	33	3,1	32	2,9
Prusy Królewskie ⁴	16	4,5	39	6,9	77	9,6	52	9,5	65	11,4	67	9,6	69	10,1	85	9,0	95	8,9	99	8,8
Wielkopolska ⁵	114	32,4	127	22,6	155	19,4	116	21,2	144	25,3	131	18,8	109	16,0	159	16,8	155	14,5	181	16,1
<i>Łącznie prowincja wielkopolska</i>	130	36,9	185	32,9	263	32,8	198	36,3	246	43,2	241	34,5	217	31,8	304	32,1	326	30,4	354	31,6
Kraków ⁶	76	21,6	143	25,4	158	19,7	147	26,9	92	16,1	160	22,9	148	21,7	156	16,5	161	15,0	130	11,6
Małopolska ⁷	47	13,4	63	11,2	67	8,4	45	8,2	63	11,1	71	10,2	76	11,1	107	11,3	99	9,2	87	7,8
<i>Łącznie prowincja małopolska</i>	123	34,9	206	36,7	225	28,1	192	35,2	155	27,2	231	33,1	224	32,8	263	27,8	260	24,3	217	19,4
Podlasie ⁸	0	0,0	8	1,4	17	2,1	12	2,2	13	2,3	17	2,4	15	2,2	19	2,0	26	2,4	22	2,0
Podole ⁹	12	3,4	30	5,3	67	8,4	17	3,1	0	0,0	0	0,0	14	2,0	26	2,7	62	5,8	47	4,2
Ruś Czerwona ¹⁰	71	20,2	85	15,1	115	14,4	99	18,1	122	21,4	162	23,2	150	22,0	210	22,2	224	20,9	263	23,5
Ukraina ¹¹	0	0,0	7	1,2	39	4,9	0	0,0	0	0,0	6	0,9	8	1,2	21	2,2	42	3,9	52	4,6
Wołyń ¹²	16	4,5	41	7,3	75	9,4	28	5,1	34	6,0	41	5,9	55	8,1	103	10,9	131	12,2	166	14,8
<i>Łącznie ziemie ruskie</i>	99	28,1	171	30,4	313	39,1	156	28,6	169	29,6	226	32,4	242	35,4	379	40,1	485	45,3	550	49,1
Łącznie	352	100,-	562	100,-	801	100,-	546	100,-	570	100,-	698	100,-	683	100,-	946	100,-	1071	100,-	1121	100,-

Osoby nieafiliowane: a) 7 osób; b) 3 osoby; c) 3 osoby; d) 8 osób; e) 3 osoby; f) 5 osób; g) 9 osób; h) 9 osób; i) 13 osób; j) 12 osób.

1) Bydgoszcz; 2) Rawa, Warszawa (rezydencja prow. polskiej); 3) Łęczyska, Piotrków, Koniecpol; 4) Chojnice, Gdansk, Grudziądz, Malbork, Toruń; 5) Kalisz, Międzyrzecz, Poznań, Wałcz, Wschowa; 6) Dom profesow, kolegium i dom nowicjacji; 7) Biała, Lublin, Sandomierz, Żywiec; 8) Brześć Litewski, Koden; 9) Bar, Kamieniec Podolski, Winnica; 10) Jarosław, Lwów, Łaszczów, Kransystaw, Przemysł, Sambor, Stanisławów; 11) Biała Cerkiew, Ksawerów, Nowogród Siewierski, Owruć, Perejasław, Żytomierz; 12) Kowel, Krzmiennic, Luck, Ostrog, Polonne, Włodzimierz Wołyński.

Tabela 3b. Rozmieszczenie geograficzne jezuitów wspólnoty prowincji litewskiej

Regiony	1614 ^a		1628 ^b		1645 ^c		1665 ^d		1681 ^e		1700 ^f		1717 ^g		1737 ^h		1758 ⁱ		1767 ^j	
	L	%	L	%	L	%	L	%	L	%	L	%	L	%	L	%	L	%	L	%
Infanty ¹	27	8,7	0	0,0	12	1,9	6	1,6	14	2,3	38	5,5	31	4,6	46	4,9	86	7,9	73	6,1
Litwa ²	0	0,0	10	2,1	27	4,3	19	5,2	28	4,6	34	4,9	45	6,7	53	5,6	68	6,2	91	7,6
Ruś centralna ³	38	12,2	64	13,6	82	13,0	47	12,9	99	16,2	122	17,7	141	20,9	225	23,9	248	22,8	306	25,4
Ruś wschodnia ⁴	37	11,9	84	17,8	80	12,7	5	1,4	54	8,9	78	11,3	79	11,7	109	11,6	144	13,2	179	14,9
Żmudź ⁵	4	1,3	25	5,3	24	3,8	34	9,3	33	5,4	43	6,2	26	3,9	32	3,4	40	3,7	47	3,9
Wilno ⁶	127	40,7	168	35,6	236	37,5	110	30,1	213	34,9	186	27,0	191	28,3	278	29,5	275	25,2	281	23,4
Łącznie Wielkie Księstwo Litewskie	233	74,7	351	74,4	461	73,3	221	60,5	441	72,3	501	72,7	513	76,1	743	79,0	861	79,0	977	81,2
Mazowsze ⁷	42	13,5	116	24,6	110	17,5	79	21,6	104	17,0	106	15,4	94	13,9	110	11,7	136	12,5	138	11,5
Podlasie ⁸	0	0,0	0	0,0	0	0,0	3	0,8	8	1,3	9	1,3	14	2,1	15	1,6	20	1,8	17	1,4
Warmia ⁹	37	11,9	5	1,1	58	9,2	62	17,0	57	9,3	73	10,6	53	7,9	73	7,8	73	6,7	71	5,9
Łącznie Królestwo polskie	79	25,3	121	25,6	168	26,7	144	39,5	169	27,7	188	27,3	161	23,9	198	21,0	229	21,0	226	18,8
Łącznie	312	100,-	472	100,-	629	100,-	365	100,-	610	100,-	689	100,-	674	100,-	941	100,-	1090	100,-	1203	100,-

Osoby nieafiiliowane: a) 7 osób; b) 8 osób; c) 4 osoby; d) 3 osoby; e) 3 osoby; f) 3 osoby; g) 4 osoby; h) 5 osób; i) 12 osób; j) 11 osób.

1) Dorpat, Dyneburg, Iłkuksza, Mitiawa, Ryga, Szomberga, Wenden; 2) Grodno, Kowno, Wilkomierz, Widze, Żodziszki; 3) Błon, Bobrujsk, Łuczaj, Mińsk, Nieswież, Nowogródek, Pińsk, Stonim, Stuck, Wołkowysk; 4) Mohylew, Mściślaw, Orsza, Połock, Smoleńsk, Witebsk; 5) Kroże, Poszawsze, Wornie; 6) Kolegium akademickie, dom profesorów, dom nowicjacji, dom trzeciej probacji, kolegium szlacheckie; 7) Łomża, Myszyniec, Płock, Pułtusk, Warszawa (kolegium i dom profesorów, kolegium szlacheckie), Żuromin; 8) Drohiczyń; 9) Braniewo, Królewiec, Reszel, Święta Lipka, Tyłża.

polonizacją elit i ich konwersją na katolicyzm⁹⁵. Tendencja ta jest szczególnie widoczna na przykładzie ziem ruskich wchodzących w skład prowincji polskiej. O ile na początku XVII stulecia na tym obszarze przebywało mniej niż 30% zakonników, o tyle w przededniu kasaty stanowili oni prawie połowę wspólnoty prowincji. Najważniejszą rolę odgrywała Ruś Czerwona, gdzie obecność jezuitów była znacząca już na początku XVII w. dzięki istnieniu kilku dużych placówek (m.in. w Jarosławiu i we Lwowie). Znaczny wzrost znaczenia cechował Wołyń, gdzie oprócz kolegium w Łucku, funkcjonującego już na początku badanego okresu, otwarto też placówki w Ostrogu, Krzemieńcu, Włodzimierzu i Połonnem. Drugorzędną rolę odgrywały natomiast Podole i centralne ziemie ukraińskie, obejmujące część Polesia, województwo kijowskie oraz – przed 1648 r. – Ukrainę lewobrzeżną. Wzrost liczebności wspólnoty jezuickiej na ziemiach ruskich nie przebiegał regularnie. Silna ekspansja postępująca w pierwszej połowie XVII w. została zniweczona przez powstanie Chmielnickiego i wojnę polsko-moskiewską. W drugiej połowie stulecia odbudowę hamowała z kolei wojna polsko-turecka z lat 1672–1676. Właśnie utrata Kamieńca Podolskiego w 1672 r. przerwała działalność placówek jezuickich na Podolu i Braclawszczyźnie.

Na terenie ziem ruskich Wielkiego Księstwa odsetek zakonników wzrósł z niespełna 25% wspólnoty prowincji litewskiej na początku XVII w. do ok. 40% u schyłku istnienia Towarzystwa. Podobnie jak w prowincji polskiej, również w tym obszarze kryzys z połowy XVII w. spowodował gwałtowny spadek liczby zakonników. Szczególnie dotknięte były placówki usytuowane we wschodniej części ziem ruskich (województwa połockie, witebskie, mścisławskie i smoleńskie), wzdłuż pogranicza polsko-moskiewskiego. Podczas gdy w pierwszej połowie XVII stulecia liczba jezuitów mieszkających na tym terenie była podobna do centralnej części ziem ruskich Wielkiego Księstwa (województwa mińskie, nowogródzkie i brzeskolitewskie), po wojnie z lat 1654–1667 stała się ona zdecydowanie mniejsza. Zjawisko to należy tłumaczyć nie tylko zamknięciem kolegium w Smoleńsku, lecz także doszczętnym zniszczeniem dóbr należących do pozostałych placówek (Połock, Orsza, Witebsk), które uniemożliwiło przyjmowanie scholastyków w tych domach⁹⁶. Nawet otwarcie placówek w Mohy-

⁹⁵ Analiza wspomnianych procesów kulturowych zob. Marzena LIEDKE, *Od prawosławia do katolicyzmu. Ruscy możni i szlachta Wielkiego Księstwa Litewskiego wobec wyznań reformacyjnych*, Białystok 2004.

⁹⁶ Dopiero w 1675 r. w Połocku ponownie otwarto trzyletni kurs filozofii. Zob. EWJ, s. 526. Osłabieniu pozycji placówek we wschodnich województwach Wielkiego Księstwa towarzyszył kryzys demograficzny, który według Józefa Morzeego był głębszy w województwach połockim, witebskim i mścisławskim niż w pozostałych jednostkach administracyjnych Wielkiego Księstwa. Zob. Józef MORZE, *Kryzys demograficzny na Litwie i Białorusi w II połowie XVII wieku*, Poznań 1965, tab. 23, 24.

lewie i Mściślawiu u schyłku XVII w. nie wpłynęło na zmianę sytuacji. Istotną rolę w ugruntowaniu pozycji pozostałych ziem ruskich Wielkiego Księstwa odegrało natomiast rozbudowanie sieci placówek na tym terenie⁹⁷.

Stabilność, a w niektórych regionach nawet lekka tendencja wzrostowa cechowały natomiast ziemie ruskie w okresie wielkiej wojny północnej. Fakt ten pozwala stwierdzić, że w porównaniu z innymi częściami prowincji polskiej i litewskiej ziemie ruskie były w mniejszym stopniu dotknięte kryzysem z pierwszej dekady XVIII stulecia. Ekspansja zakonu na tym obszarze utrwaliła się po pacyfikacji kraju w 1717 r. Pod koniec badanego okresu wzrostowi liczby zakonników na ziemiach wschodnich Rzeczypospolitej sprzyjały podziały prowincji polskiej i litewskiej. Widać to szczególnie na przykładzie prowincji małopolskiej. Ponieważ większość placówek, w których odbywała się formacja zakonników, znalazła się w granicach prowincji wielkopolskiej, przełożeni prowincji małopolskiej musieli zorganizować studia zakonne w kolegiach położonych na ziemiach ukraińskich, co doprowadziło do pojawienia się tam nowicjuszy i do wzrostu liczby scholastyków⁹⁸. Podobnie było na ziemiach ruskich Wielkiego Księstwa, gdzie szczególnie wzrosła rola Grodna i Nowogródka, należących do prowincji litewskiej, oraz Nieświeża i Połocka, wchodzących w skład prowincji mazowieckiej⁹⁹.

Na ziemiach etnicznie polskich rozwój wspólnoty przebiegał wolniej, co skutkowało zmniejszaniem się odsetka mieszkających tam zakonników. W prowincji polskiej ekspansja jezuitów na ziemie ruskie dokonywała się głównie kosztem Małopolski właściwej. O ile na początku badanego okresu ponad 1/3 zakonników przebywała w Krakowie, Lublinie i Sandomierzu, o tyle w przededniu kasaty Towarzystwa ich odsetek wynosił mniej niż 20%. W mniejszym stopniu tracił na znaczeniu północno-zachodni obszar prowincji, który można utożsamiać z prowincją Rzeczypospolitej zwaną Wielkopolską. Jezuita byli tutaj silnie obecni już na początku XVII w., prowadzili bowiem kolegia w Kaliszu i Poznaniu w Wielkopolsce właściwej oraz placówki

⁹⁷ Przez długi czas jedyną placówką na terenie centralnych ziem ruskich było kolegium nieświeskie, ufundowane w 1584 r. Dopiero w 1626 r. ojcowie Towarzystwa osiedlili się w Nowogródku, a następnie w Pińsku w 1632 r. Zob. EWJ, s. 464, 509. W drugiej połowie XVII stulecia pojawiły się kolejne placówki w Mińsku i Myszy Nowej. Zob. *ibid.*, s. 425, 448.

⁹⁸ Nowicjat otwarto w Ostrogu w 1757 r. Dwa lata później utworzono także kurs retoryki dla scholastyków jezuickich, który pełnił funkcję seminarium nauczycielskiego. Zob. EWJ, s. 482. Kursy teologiczne otwarto we Lwowie i Łucku, a filozoficzne w Jarosławiu (1758–1771) i Krasnymstawie (1760–1773). Zob. *ibid.*, s. 242, 327.

⁹⁹ W kolegium nieświeskim prowadzono, oprócz tradycyjnego kursu filozoficznego, również kurs matematyki dla scholastyków jezuickich. Ponadto przekształcono dom trzeciej probacji przy kościele św. Michała pod Nieświeżem w dom nowicjacki. Zob. EWJ, s. 458–459. W Połocku otwarto na krótko nowicjat (1760–1765) oraz kurs retoryki dla scholastyków jezuickich (1762–1765). Zob. *ibid.*, s. 526.

w Gdańsku i Toruniu w Prusach Królewskich. W kolejnych dekadach zmniejszanie się odsetka jezuitów w Wielkopolsce właściwej było wyrównywane dzięki otwarciu kolejnych placówek nie tylko na Pomorzu Gdańskim, lecz także w innych regionach: na Kujawach (Bydgoszcz), w południowej części Mazowsza (Rawa Mazowiecka) oraz w województwach sieradzkim i łęczyckim (Piotrków, Łęczyca)¹⁰⁰. W prowincji litewskiej na szczególną uwagę zasługuje Mazowsze, gdzie obecność jezuitów szczególnie wzrosła w pierwszej połowie XVII w. na bazie rozbudowanej sieci placówek (Łomża, Płock, Pułtusk i Warszawa). Później jednak rola tego regionu słabła na skutek wzrostu liczby zakonników na ziemiach Wielkiego Księstwa.

Niemieckojęzyczne regiony, tj. Warmia dla prowincji litewskiej, a Prusy Królewskie (województwa pomorskie, malborskie i chełmińskie) dla prowincji polskiej, miały podobne znaczenie pod względem ilościowym. Były bowiem zamieszkane średnio przez nieco ponad 10% wspólnoty każdej z tych prowincji¹⁰¹. Sieć placówek ukształtowała się ostatecznie na tych terenach w pierwszej połowie XVII w. w wyniku założenia domów w Chojnicach, Grudziądzu i Malborku w prowincji polskiej oraz w Reszlu w litewskiej¹⁰². Brak nowych fundacji w późniejszym okresie zadecydował o relatywnej stabilności liczby zakonników. Dlatego odsetek zakonników reprezentujących wspomniane regiony w stosunku do całości wspólnoty każdej z tych prowincji zmniejszał się w XVIII w.

Odmierna dynamika cechowała inny region pozostający pod wpływem kultury niemieckiej – Inflanty i Kurlandię. Ze względu na bliskie relacje kulturowe i sąsiedztwo z Litwą region ten można traktować jako część Wielkiego Księstwa. Wpływy luterskie i tradycje niemieckiego rycerstwa współistniały tam z miejscową kulturą łotewską, tworząc złożoną rzeczywistość społeczno-kulturową, która wymagała od jezuickich duszpasterzy szerokich kompetencji językowych. Już na początku badanego okresu jezuici prowadzili na terenie Inflant rozbudowaną sieć placówek, na którą składały się kolegia w Rydze i Dorpacie oraz misja w Wenden. Wojna polsko-szwedzka z lat 1621–1626 położyła kres obecności Towarzystwa w tych ośrodkach. Powrót jezuitów na tereny pozostałe pod panowaniem polskim stał się możliwy dopiero dzięki założeniu placówek w Dyneburgu, Iłłukszcie, Mitawie i Szomberdze¹⁰³.

¹⁰⁰ EWJ, s. 80–81, 387, 511–512, 562–563.

¹⁰¹ Wyjątek stanowił odsetek wynoszący 17% odnotowany na Warmii w katalogu z 1665 r. mimo następstw okupacji Braniewa przez Brandenburczyków w latach 1656–1662. Na temat sytuacji jezuitów w tym okresie zob. Józef WŁODARSKI, *Miasta warmińskie w latach 1655–1663*, Olsztyn 1993, s. 53, 81.

¹⁰² EWJ, s. 92, 198–199, 402–403, 567–568.

¹⁰³ Ibid., s. 139–140, 227–228, 430–431, 664.

POCHODZENIE REGIONALNE JEZUITÓW

Zagadnieniem ściśle związanym z rozmieszczeniem geograficznym było pochodzenie regionalne jezuitów. Z tabel 4a i 4b wynika, że zarówno w prowincji polskiej, jak i w litewskiej większość wspólnoty rekrutowała się w granicach danej jednostki administracyjnej Towarzystwa Jezusowego. Fakt ten nie powinien dziwić. Jednym z kryteriów, które nowa prowincja musiała spełniać w momencie powołania, było posiadanie wystarczającej liczby placówek, w których mogła się odbywać formacja młodych zakonników od nowicjatu po studia teologiczne. W tym kontekście należy zwrócić uwagę na to, że spośród grupy ok. 10% zakonników, którzy pochodzili z terenów nieznanujących się w granicach prowincji polskiej i litewskiej, większość wstąpiła do Towarzystwa właśnie w ramach którejs z tych jednostek administracyjnych¹⁰⁴. Nie brakowało wprawdzie przypadków przysyłania zakonników z innych prowincji, jednak pod względem statystycznym nie miało to większego znaczenia¹⁰⁵.

Najważniejsza zmiana polegała na wzroście liczebności jezuitów pochodzących z ziem ruskich Korony i Wielkiego Księstwa Litewskiego. W prowincji polskiej odsetek zakonników określanych mianem *Roxolani* wzrósł z 10% do ponad 25% na przestrzeni badanego okresu. W litewskiej tzw. *Rutheni* odsetek zwiększył się z 6% do prawie 1/4 wspólnoty. W rzeczywistości grupa osób wywodzących się z regionów pozostających pod wpływem tradycji Kościoła wschodniego była nieco większa. Do takich przypadków należy zaliczyć Podlasię, a także co najmniej część Litwinów, którzy pochodzili z terenów pogranicza litewsko-ruskiego¹⁰⁶. Gdy jednak porównujemy odsetek jezuitów z ziem ruskich Korony i Wielkiego Księstwa z liczbą zakonników przebywających na tym obszarze, okazuje się, że przez cały objęty analizą okres powołań

¹⁰⁴ Wartości zbliżone do tych odnotowanych w prowincji polskiej występowały w prowincji austriackiej, gdzie osoby pochodzące spoza prowincji stanowiły 13% wspólnoty w przededniu kasaty. Zob. L. SZILAS, op.cit. [cz. 1], s. 128.

¹⁰⁵ Na początku XVII w. do prowincji polskiej i litewskiej należało wielu cudzoziemców – Hiszpanów, Włochów, Anglików – którzy sprawowali urzędy przełożonych i profesorów teologii. Zob. EWJ, s. 103. Do lat siedemdziesiątych XVII stulecia migracje z innych prowincji dotyczyły głównie wąskiej grupy spowiedników polskich królowych. Zob. Stanisław OBIREK, *Jezuici na dworach Batorego i Wazów 1580–1668. Wpływ kapelanów dworskich i wychowawców książy na postawy panujących i politykę państwa*, Kraków 1996, s. 39–41, 67–69, 83–84. Innym aspektem tego typu mobilności było przypisanie wizytatorów podczas sprawowania funkcji. Taki był przypadek Belga Ignacego Diertinsa w latach 1689–1694. Zob. EWJ, s. 124. Niekiedy umyślnie sprowadzano współpracowników mających określone kompetencje zawodowe, jak w przypadku aptekarza Jakuba Capety z prowincji czeskiej. Zob. ARSI, Litwania 43, f. 160r.

¹⁰⁶ Zagadnieniu litewsko-ruskiej granicy etnicznej poświęcono bogatą literaturę. Zob. m.in. Jerzy OCHMAŃSKI, *Litewska granica etniczna na wschodzie od epoki plemienną do XVI wieku*, Poznań 1981; Dżianis LISEICZYKAU, *Zasięg osadnictwa ruskiej społeczności etniczno-wyznaniowej w Wielkim Księstwie Litewskim od końca XVII do połowy XVIII wieku (w świetle materiałów wizytacji generalnych cerkwi unickich)*, Rocznik Lituanistyczny, t. 3: 2017, s. 121–133.

Tabela 4a. Pochodzenie regionalne jezuitów należących do prowincji polskiej

Mieszkańcy regionów	1611		1628 ^a		1645 ^b		1665 ^c		1681 ^d		1700 ^e		1717		1737		1754		1770	
	L	%	L	%	L	%	L	%	L	%	L	%	L	%	L	%	L	%	L	%
Wielkopole	119	33,1	168	29,8	214	26,7	177	32,1	169	29,6	194	27,6	152	22,0	148	15,5	173	16,0	224	19,8
Pomorzenie	18	5,0	37	6,6	53	6,6	38	6,9	53	9,3	96	13,7	89	12,9	121	12,7	131	12,1	114	10,1
Mazowszanie ²	59	16,4	65	11,5	72	9,0	33	6,0	26	4,6	13	1,8	23	3,3	20	2,1	11	1,0	11	1,0
<i>Łącznie prow. wielkopolska</i>	196	54,6	270	47,9	339	42,2	248	45,0	248	43,4	303	43,1	264	38,2	289	30,3	315	29,1	349	30,8
Małopole	83	23,1	176	31,2	234	29,1	161	29,2	162	28,4	198	28,2	202	29,2	254	26,6	278	25,6	335	29,6
Podgórzanie	3	0,8	8	1,4	19	2,4	9	1,6	12	2,1	16	2,3	22	3,2	21	2,2	12	1,1	7	0,6
<i>Łącznie prow. małopolska</i>	86	24,0	184	32,6	253	31,5	170	30,9	174	30,5	214	30,4	224	32,4	275	28,8	290	26,8	342	30,2
Podlasianie	9	2,5	6	1,1	25	3,1	17	3,1	9	1,6	12	1,7	6	0,9	5	0,5	5	0,5	1	0,1
Rusini ³	37	10,3	84	14,9	143	17,8	93	16,9	113	19,8	148	21,1	158	22,9	294	30,8	347	32,0	301	26,5
<i>Łącznie ziemie ruskie</i>	46	12,8	90	16,0	168	21,1	110	20,0	122	20,4	160	22,8	164	23,8	299	31,3	352	32,5	302	26,6
Litwini ⁴	14	3,9	2	0,4	11	1,4	11	2,0	14	2,5	12	1,7	14	2,0	38	4,0	52	4,8	58	5,1
Obcokrajowcy	17	4,7	18	3,2	32	4,0	12	2,2	13	2,3	14	2,0	25	3,6	54	5,7	75	6,9	82	7,2
<i>Łącznie spoza prowincji</i>	31	8,6	20	3,5	43	5,4	23	4,2	27	4,7	26	3,7	39	5,6	92	9,6	127	11,7	140	12,3
Łącznie	359	100,-	564	100,-	803	100,-	551	100,-	571	100,-	703	100,-	691	100,-	955	100,-	1084	100,-	1133	100,-

Brak danych: a) 1 osoba; b) 1 osoba; c) 3 osoby; d) 2 osoby; e) 1 osoba.

1) Zaliczono do tej grupy również Kujawian; 2) zaliczono do tej grupy również osoby pochodzące z woj. łęczyckiego i sieradzkiego; 3) zaliczono do tej grupy również Podolan, Wołyniaków oraz mieszkańców woj. braclawskiego i kijowskiego; 4) zaliczono do tej grupy również Inflantczyków i Kurlandczyków.

Tabela 4b. Pochodzenie regionalne jezuitów należących do prowincji litewskiej

Mieszkańcy regionów	1614 ^a		1628		1645		1665		1681		1700		1717		1737		1758		1767 ^b	
	L	%	L	%	L	%	L	%	L	%	L	%	L	%	L	%	L	%	L	%
Litwini	82	25,8	103	21,5	124	19,6	72	19,6	133	21,7	152	22,0	165	24,3	197	20,8	234	21,2	308	25,4
Inflantczycy	14	4,4	19	4,0	18	2,8	8	2,2	8	1,3	13	1,9	8	1,2	12	1,3	27	2,5	31	2,6
Rusini	19	6,0	22	4,6	73	11,5	41	11,1	69	11,3	122	17,6	135	19,9	225	23,8	250	22,7	296	24,4
Żmudzini	11	3,5	24	5,0	37	5,8	31	8,4	78	12,7	90	13,0	76	11,2	65	6,9	70	6,4	69	5,7
<i>Łącznie Wielkie Księstwo Litewskie</i>	126	39,6	168	35,0	252	39,8	152	41,3	288	47,0	377	54,5	384	56,6	499	52,7	581	52,7	704	58,1
Mazowszanie	86	27,0	157	32,7	199	31,4	95	25,8	128	20,9	104	15,0	77	11,4	128	13,5	114	10,3	133	11,0
Podlasianie	12	3,8	17	3,5	23	3,6	14	3,8	34	5,5	40	5,8	50	7,4	75	7,9	89	8,1	90	7,4
Warmiacy	54	17,0	80	16,7	100	15,8	64	17,4	114	18,6	131	18,9	119	17,6	158	16,7	187	17,0	178	14,7
<i>Łącznie ziemie koronne</i>	152	47,8	254	52,9	322	50,9	173	47,0	276	45,0	275	39,7	246	36,3	361	38,2	390	35,4	401	33,1
Polacy ¹	21	6,6	44	9,2	42	6,6	34	9,2	42	6,9	29	4,2	39	5,8	55	5,8	94	8,5	66	5,5
Obcokrajowcy	19	6,0	14	2,9	17	2,7	9	2,4	7	1,1	11	1,6	9	1,3	31	3,3	37	3,4	40	3,3
<i>Łącznie spoza prowincji</i>	40	12,6	58	12,1	59	9,3	43	11,7	49	8,0	40	5,8	48	7,1	86	9,1	131	11,9	106	8,8
Łącznie	318	100,-	480	100,-	633	100,-	368	100,-	613	100,-	692	100,-	678	100,-	946	100,-	1102	100,-	1211	100,-

Brak danych: a) 1 osoba; b) 3 osoby.

1) Mianem *Poloni* określano głównie Małopolan i Wielkopolan.

było stosunkowo mało, co stwarzało konieczność zasilenia obsady placówek położonych w tych regionach osobami pochodzącymi z ziem zachodnich Rzeczypospolitej¹⁰⁷.

Liczba jezuitów pochodzących z ziem etnicznie polskich wzrastała wolniej, co skutkowało zmniejszaniem się ich odsetka w stosunku do całości wspólnoty. W prowincji polskiej Wielkopolskie mieli duże znaczenie na początku badanego okresu. Później ich rola słabła, podobnie zresztą jak odsetek jezuitów przebywających w tym regionie. Podobnie ewoluowała rola Mazowszan, którzy w pierwszej połowie XVII w. stanowili ok. 1/3 wspólnoty prowincji litewskiej. Było to znacznie więcej niż ówczesny odsetek zakonników przypisanych do placówek mazowieckich, którzy stanowili zazwyczaj nie więcej niż 20% wspólnoty prowincji¹⁰⁸. Sądzić należy, że w tym regionie rekrutacja dokonywała się głównie wśród drobnej szlachty mazowieckiej, dla której wstąpienie do Towarzystwa stanowiło szansę awansu społecznego. Wielka liczba powołań wśród Mazowszan w stosunku do lokalnego zapotrzebowania na duszpasteryzmy umożliwiały migrację jezuitów pochodzących z tego regionu na ziemie wschodnie Wielkiego Księstwa¹⁰⁹. Mazowszanie zajmowali tam wpływe stanowiska, co niekiedy mogło wywołać animozje wśród współbraci z innych regionów¹¹⁰. W miarę upływu czasu odsetek Mazowszan prowincji litewskiej spadał do 10%. Zmniejszała się też różnica między odsetkami jezuitów mazowieckiego pochodzenia i zakonników przebywających w tym regionie. Podobną funkcję pełniło Podlasie, które obok Mazowsza stanowiło drugi region o silnych tradycjach drobnoszlacheckich¹¹¹. Zakonnicy z tego regionu były określani mianem *Subsylvani*¹¹². Mimo niewielkiej liczby placówek funkcyjonu-

¹⁰⁷ Podobna sytuacja występowała wśród duchowieństwa świeckiego. Zob. Stanisław SZUREK, *Seminarium katedralne we Lwowie*, Lwów 1932, s. 139.

¹⁰⁸ Wysoki odsetek w 1628 r. (24%) był spowodowany zamknięciem kolegium braniewskiego podczas wojny ze Szwecją.

¹⁰⁹ W 1645 r. 199 Mazowszan należało do prowincji litewskiej. Tylko 46 z nich (23%) przebywało na terenie regionu pochodzenia, gdzie stanowili ok. 41% obsady miejscowych placówek. Pozostali przebywali w innych częściach prowincji. Najznaczniejsza była ich obecność na ziemiach ruskich – 71 osób przebywających tam stanowiło ponad 1/3 Mazowszan prowincji oraz 44% obsady ruskich placówek. Zob. ARSI, *Litwania* 10, f. 1–117.

¹¹⁰ Tak należy interpretować twierdzenie przypisane prowincjałowi Maciejowi Karskiemu przez anonimowego autora nekrologu: „Jesuita sum non Masovita, imo cum sim praeses totius provinciae, communem cuique pro merito tanquam pater affectum debeo”. ARSI, *Litwania* 63, f. 156r.

¹¹¹ Zob. *Drobna szlachta podlaska w XVI–XIX w. Materiały sympozjum w Hołnach Mejsa (26–27 maja 1989 roku)*, red. Stefan K. KUCZYŃSKI, Białystok 1991.

¹¹² Tłumaczenie słowa *Subsylvanus* jako Podlasianin występuje m.in. w: Franciszek BARGIEŁ, *Adam Kwiryn Krasnodębski i jego filozoficzne dzieło*, Archiwum Historii Filozofii i Myśli Społecznej, t. 27: 1981, s. 297; Тетяна Шевченко [Tetyana Shevchenko], *Рекрутація русинів до єзуїтського ордену (остання чверть XVI – середина XVII ст.)*. На прикладі викладацького

jących na tym terenie, do Towarzystwa Jezusowego wstępowało stosunkowo wielu Podlasiów. Nie brakowało wśród nich przedstawicieli najznakomitszych rodów¹¹³, jednak w większości przypadków wywodzili się z rodzin niezbyt mających, a swoją karierę rozwijali przeważnie poza regionem pochodzenia¹¹⁴. W Wielkim Księstwie analogiczna była pozycja zakonników ze Żmudzi, kolejnego regionu o tradycjach średnio- i drobnoszlacheckich, którzy na przełomie XVII i XVIII w. stanowili znaczną część wspólnoty mimo istnienia na tym terenie zaledwie dwóch szkół jezuickich (Kroże i Poszawsze).

Pozostałe większe grupy cechowały się dużą stabilnością. Wśród nich istotną rolę odgrywali Małopolanie, stanowiący zazwyczaj między 25% a 30% wspólnoty prowincji polskiej. W prowincji litewskiej podobną pozycję zajmowali tzw. *Lituani*. Pojęcie to nie określało osób narodowości litewskiej. W rzeczywistości tylko niewielka część tych Litwinów znała język litewski¹¹⁵. Oznaczało raczej pochodzenie regionalne osób urodzonych na terenie województw wileńskiego i trockiego.

Regiony zamieszkałe przez ludność niemiecką odgrywały podobną rolę w prowincji polskiej i litewskiej. Mieszkańcy Prus Królewskich i Warmii stanowili średnio ok. 10% wspólnoty prowincji polskiej, a ponad 15% prowincji litewskiej. O ile obecność Warmiaków wśród wspólnoty prowincji litewskiej była dość stabilna, odsetek mieszkańców Prus Królewskich w prowincji polskiej wzrastał w pierwszej połowie XVII w., by ustabilizować się w kolejnym stuleciu. Posługiwanie się językiem niemieckim stanowiło najważniejszy atut wspomnianych grup. Dotyczyło to zwłaszcza Warmiaków, wśród których

складу шкіл в українських землях Польської провінції Товариства Ісуса [Rekrutatsiya rusy-niv do yezuits'koho ordenu (ostannyya chvert' XVI-seredyna XVII st.). Na prykladi vykladats'koho skladu shkil v ukrains'kykh zemlyakh Pol's'koyi provintsyi Tovarystva Isusa], Український історичний журнал [Ukrains'kyu istorychnyy zhurnal], 2011, no. 6 (501), s. 48. Alternatywną interpretację podaje natomiast Paulius Rabikauskas, który uważa *Subsylvani* za mieszkańców Polesia. Zob. P. RABIKAUSKAS, op.cit., s. 263.

¹¹³ Taki był przykład Stefana Kuczyńskiego, syna kasztelana podlaskiego Wiktoryna. Zob. EWJ, s. 342.

¹¹⁴ Dobrym przykładem tego zjawiska jest postać Mikołaja Kuczewskiego, który związał się z hetmanem Michałem Kazimierzem Radziwiłłem „Rybeńką”, pełniąc po kolei funkcje prywatnego nauczyciela jego synów i kapelana nadwornego. Zob. EWJ, s. 341. Jego aktywność dokumentuje bogata korespondencja, przechowywana w: Archiwum Główne Akt Dawnych, Archiwum Radziwiłłów, dz. V, nr 7948/I-V.

¹¹⁵ W 1737 r. z 197 Litwinów tylko 77 (39%) znało język litewski. W 1758 r. spośród 234 osób określonych mianem *Lithuanus* zaledwie 84 (35%) posługiwało się tym językiem. Inaczej było w przypadku Żmudzinów, wśród których odsetek osób znających język litewski wynosił ponad 90% zarówno w 1737 r., jak i w 1758 r. Zob. ARSI, Lituania 25, f. 133–245v; Lituania 30, f. 3–144v. Zob. też P. RABIKAUSKAS, op.cit., s. 263.

znajomość tego języka była niemal powszechna¹¹⁶. Zjawisko to wynikało ze struktury społecznej ludności tego regionu, gdzie silne wpływy miejscowych biskupów przyczyniły się do rekatolicyzacji miast, podczas gdy szlachta odgrywała marginalną rolę. W efekcie większość warmińskich jezuitów wywodziła się z mieszczaństwa, podobnie zresztą jak średnie warstwy miejscowego duchowieństwa diecezjalnego¹¹⁷. Niższy poziom znajomości niemieckiego wśród jezuitów pochodzących z województw pomorskiego, chełmińskiego i malborskiego należy natomiast tłumaczyć rekrutacją przedstawicieli szlachty, wśród których zaznaczyły się tendencje polonizacyjne¹¹⁸. Kolejna różnica między mieszkańcami niemieckojęzycznego obszaru Rzeczypospolitej widoczna jest w porównywaniu odsetków jezuitów pod względem pochodzenia regionalnego z rozmieszczeniem geograficznym zakonników. Zarówno w Prusach Królewskich, jak i na Warmii było więcej powołań do Towarzystwa niż wymagało tego lokalne zapotrzebowanie na duszpasterzy. Uwaga ta dotyczy szczególnie Warmii, co należy tłumaczyć ważną rolę kulturową kolegium braniewskiego¹¹⁹. Ze względu na nadwyżkę powołań znaczna część jezuitów pochodzących z niemieckojęzycznych regionów była kierowana przez władze zakonne na inne ziemie Rzeczypospolitej. Uzupełniali oni tam zapotrzebowanie na niemieckojęzycznych duszpasterzy oraz – w przypadku koadiutorów świeckich – na wyspecjalizowanych rzemieślników. Znajomość niemieckiego stanowiła

¹¹⁶ W latach 1737 i 1758 niemal wszyscy Warmiacy posługiwali się językiem niemieckim. Zob. ARSI, Lituania 25, f. 133–245v; Lituania 30, f. 3–144v. W prowincji polskiej natomiast tylko 36 spośród 121 (niemal 30%) jezuitów pochodzących z Prus Królewskich znało język niemiecki w 1737 r. W 1754 r. było ich jeszcze mniej – 29 z 131 (22%).

¹¹⁷ Stwierdzenie to potwierdzają badania nad wychowankami szkół jezuickich na Warmii. Zob. Stanisław ACHREMCZYK, *Uczniowie kolegium jezuickiego w Braniewie w latach 1694–1776*, Komunikaty Mazursko-Warmińskie, 1982, z. 4, s. 299–323; A. KOPICZKO, op.cit., s. 59–61; Andrzej FRANKOWSKI, *Elita władzy Starego Miasta Braniewa w XVII i XVIII wieku*, Komunikaty Mazursko-Warmińskie, 2001, z. 2, s. 175–176. Źródła do badań nad tym zagadnieniem opublikował Georg LÜHR, *Die Schüler des Braunsberger Gymnasiums von 1694 bis 1776* (Monumenta Historiae Warmiensis, Bd. 12), Braunsberg 1934; idem, *Die Schüler des Rösseler Gimnasiums, nach dem Album der marianischen Kongregation 1631–1797*, Zeitschrift für Geschichte und Altertum Ermlands, Bd. 15: 1904, s. 391–464, 579–704; Bd. 16: 1907, s. 158–308; Bd. 17: 1910, s. 1–144; Bd. 18: 1913, s. 138–167.

¹¹⁸ Przykłady jezuitów pochodzących ze szlachty chełmińskiej podaje Bartosz DRZEWIECKI, *Szlachta województwa chełmińskiego w latach 1454–1772*, Warszawa 2014, s. 94, 109, 138.

¹¹⁹ W kolegium jezuickim w Braniewie odbywały się kursy teologii scholastycznej przez większość badanego okresu (1641–1670, 1675–1704, 1721–1773). Przez krótki czas kursy dla scholastyków jezuickich prowadzono również w Reszlu (1663–1667, 1732–1738, 1743–1752). Zob. EWJ, s. 64, 567. Domy jezuickie w Gdańsku, Toruniu, Chojnicach, Grudziądzu i Malborku, wchodzące w skład prowincji polskiej, nie gościły natomiast studiów dla młodzieży zakonnej. Dzięki wysokiej jakości kształcenia kolegia w Braniewie i Reszlu stanowiły też ośrodki, w których kształciła się znaczna część duchowieństwa nie tylko Warmii, lecz także pozostałych części Prus Królewskich. Zob. W. ZAWADZKI, op.cit., t. 1, s. 90–93.

równocześnie niezbędny warunek do podjęcia pracy duszpasterskiej na terenie Warmii. Stąd też Warmiacy stanowili bardzo wysoki odsetek (powyżej 80% w XVIII w.) jezuitów w tym regionie, podobnie jak w przypadku średnich warstw duchowieństwa diecezjalnego¹²⁰. W żadnym innym regionie jezuitów miejscowego pochodzenia nie odgrywali tak ważnej roli.

Na koniec należy poświęcić kilka uwag zakonnikom pochodzącym spoza prowincji. Grupa ta składała się nie tylko z obcokrajowców, lecz także z obywateli Rzeczypospolitej. W prowincji polskiej byli to mieszkańcy Wielkiego Księstwa Litewskiego, a w litewskiej Koroniarze urodzeni na ziemiach nieznanym się w granicach tej jednostki administracyjnej. W tym zakresie zaznaczały się dwie istotne różnice między badanymi prowincjami. Po pierwsze, cudzoziemcy byli silniej reprezentowani w prowincji polskiej niż w litewskiej. Po drugie, było więcej Polaków na Litwie niż Litwinów w Polsce. Wspomniane zjawiska należy tłumaczyć w świetle czynników geograficznych i społecznych. Większość cudzoziemców – zwłaszcza w drugiej połowie XVII i XVIII w. – pochodziła z krajów niemieckojęzycznych, takich jak Czechy, Śląsk, Austria, a także Rzesza Niemiecka. Ze względu na sąsiedztwo ich napływ był większy w Koronie niż na Litwie. Z kolei większą atrakcyjność prowincji litewskiej dla Koroniarzy niż polskiej dla Litwinów należy tłumaczyć podziałem administracyjnym Towarzystwa. W skład prowincji litewskiej wchodziło bowiem kilka kolegiów położonych w granicach Królestwa Polskiego (Braniewo, Drohiczyn, Łomża, Pułtusk, Płock, Reszel i Warszawa), podczas gdy do prowincji polskiej należało tylko jedno kolegium położone na ziemiach Wielkiego Księstwa w Brześciu Litewskim. Niepozabawiona znaczenia była też rola Akademii Wileńskiej, na której podejmowało studia również wiele osób z Korony¹²¹. Niektórzy z nich decydowali się wstąpić do prowincji litewskiej Towarzystwa Jezusowego.

Zagadnienie proveniencji regionalnej zakonników wiąże się też z kwestią ich pochodzenia społecznego. W literaturze przedmiotu twierdzi się często, że liczba szlachty w szeregach Towarzystwa wzrastała kosztem mieszczan i cudzoziemców w wyniku swoistej sarmatyzacji zakonu jezuitów¹²². W połowie XVII w. tezę tę potwierdza zanik osób o nazwiskach opartych na zlatynizowa-

¹²⁰ Podobnie wyglądał skład kapituły dobromiejskiej – prawie wszyscy jej członkowie urodzili się na terenie diecezji. Zob. Andrzej KOPICZKO, *Duchowieństwo katolickie diecezji warmińskiej w latach 1525–1821*, cz. 2: *Słownik*, Olsztyn 2000, s. 42.

¹²¹ Potwierdzają to metryki seminarium papieskiego w Wilnie. Spośród 1037 alumnów przyjętych w latach 1583–1798 180 (tj. ok. 17%) pochodziło z Polski lub Prus Królewskich. Zob. Henryk LITWIN, *Katalog alumnów seminarium papieskiego w Wilnie 1582–1798*, cz. 1, *Przegląd Wschodni*, t. 8: 2002, z. 4, s. 925–970; cz. 2, *ibid.*, t. 9: 2004, z. 2, s. 301–377.

¹²² Stanisław OBIREK, *Jezuici w Rzeczypospolitej Obojga Narodów 1564–1668. Działalność religijna, społeczno-kulturalna i polityczna*, Kraków 1996, s. 108; S. ZAŁĘSKI, *op.cit.*, t. 2, s. 573–574.

nej nazwie miejscowości pochodzenia, które wskazywały zazwyczaj na osoby mieszczańskie pochodzenia. Na ogół jednak katalogi nie pozwalają na zastosowanie metody statystycznej w badaniach nad tym zagadnieniem, a inne źródła, takie jak nekrologi, nie udzielają jednoznacznej odpowiedzi na pytanie o pochodzenie szlacheckie zakonników¹²³. Przy bliższym spojrzeniu okazuje się jednak, że badane źródła pośrednio świadczą o wzroście rekrutacji wśród szlachty, zwłaszcza w przypadku niektórych regionów.

Na sformułowanie interesujących uwag na temat pochodzenia społecznego i funkcji poszczególnych grup zakonników pozwala dezagregacja danych dotyczących pochodzenia regionalnego na grupy duchownych i świeckich. Im znaczenie mieszkańców danego regionu było większe, tym wyższy był ich odsetek wśród duchownych. Z kolei wysoki odsetek wśród świeckich wskazuje na to, że mimo silnej reprezentacji mieszkańców danego regionu ich wpływy na rządy zakonu były stosunkowo niewielkie. W miarę rozwoju szkolnictwa jezuickiego i dopasowania go do potrzeb edukacyjnych szlachty, to głównie przedstawiciele tej warstwy, ukończywszy studia retoryczno-humanistyczne w którejś ze szkół jezuickich, mogli aspirować do dalszego wykształcenia w zakonie i osiągnięcia święceń kapłańskich. Dlatego szlachta była zazwyczaj liczniej reprezentowana wśród duchownych niż świeckich.

Tabele 5a i 5b prezentują odsetki zakonników pochodzących z czterech najważniejszych regionów prowincji polskiej i litewskiej z podziałem na duchownych i świeckich. W prowincji polskiej Wielkopole, a w litewskiej Mazowszanie stanowili grupę silniej reprezentowaną wśród duchownych członków Towarzystwa. Dzięki temu znaczna liczba obywateli tych regionów piastowała urzędy wysoko postawione w hierarchii zakonnej. Odwrotnie przedstawiała się sytuacja Małopolan w prowincji polskiej, a Litwinów w prowincji litewskiej, którzy zazwyczaj byli liczniej obecni wśród koadiutorów świeckich.

Najbardziej interesująca jest grupa Rusinów, w przypadku których szybszy wzrost odsetka wśród duchownych niż świeckich potwierdza wysuniętą tezę o wzrastających wpływach mieszkańców ziem ruskich Rzeczypospolitej na funkcjonowanie Towarzystwa. Najwyraźniej tendencja ta występowała w prowincji litewskiej, gdzie w połowie XVIII w. osoby określane mianem *Rutheni* stanowiły ponad ćwierć duchownych, a zaledwie 16% braci świeckich¹²⁴. Opisane zjawisko można tłumaczyć w świetle pochodzenia społecznego jezuitów z ziem ruskich Korony i Wielkiego Księstwa. O ile na zachodnich terenach Rzeczypospolitej nie tylko szlachta, lecz także duchowieństwo oraz mieszczaństwo wspierały Towarzystwo, o tyle na ziemiach ruskich przeważnie szlachta

¹²³ A. MARIANI, *I gesuiti e la nobiltà*, s. 183.

¹²⁴ ARSI, Lituania 30, f. 3–144v.

Tabela 5a. Pochodzenie regionalne duchownych i świeckich należących do prowincji polskiej

	1611		1628		1645		1665		1681		1700		1717		1737		1754		1770			
	L	%	L	%	L	%	L	%	L	%	L	%	L	%	L	%	L	%	L	%		
Mieszkańcy regionów																						
<i>Łącznie duchowni</i>	269	—	406	—	579	—	421	—	418	—	534	—	505	—	719	—	810	—	876	—		
Małopole	59	21,9	113	27,8	157	27,1	108	25,7	92	22,0	129	24,2	136	26,9	194	27,0	200	24,7	270	30,8		
Pomorzanie	13	4,8	24	5,9	33	5,7	32	7,6	41	9,8	73	13,7	69	13,7	99	13,8	103	12,7	94	10,7		
Rusini	26	9,7	75	18,5	118	20,4	76	18,1	91	21,8	119	22,3	122	24,2	223	31,0	282	34,8	226	25,8		
Wielkopole	102	37,9	133	32,8	170	29,4	144	34,2	143	34,2	168	31,5	126	25,0	117	16,3	134	16,5	174	19,9		
<i>Łącznie świeccy</i>	90	—	159	—	225	—	133	—	155	—	169	—	187	—	236	—	274	—	258	—		
Małopole	24	26,7	63	39,6	77	34,2	53	39,8	70	45,2	69	40,8	66	35,3	60	25,4	78	28,5	66	25,6		
Pomorzanie	5	5,6	13	8,2	20	8,9	6	4,5	12	7,7	23	13,6	20	10,7	22	9,3	28	10,2	20	7,8		
Rusini	11	12,2	9	5,7	25	11,1	17	12,8	22	14,2	29	17,2	36	19,3	71	30,1	65	23,7	77	29,8		
Wielkopole	17	18,9	35	22,0	44	19,6	33	24,8	26	16,8	26	15,4	26	13,9	31	13,1	38	13,9	50	19,4		

Tabela 5b. Pochodzenie regionalne duchownych i świeckich należących do prowincji litewskiej

	1614		1628		1645		1665		1681		1700		1717		1737		1758		1767			
	L	%	L	%	L	%	L	%	L	%	L	%	L	%	L	%	L	%	L	%		
Mieszkańcy regionów																						
<i>Łącznie duchowni</i>	232	—	332	—	453	—	274	—	447	—	495	—	457	—	652	—	761	—	869	—		
Litwini	50	21,6	55	16,6	84	18,5	42	15,3	83	18,6	110	22,2	114	24,9	129	19,8	146	19,2	205	23,6		
Mazowszanie	75	32,3	126	38,0	157	34,7	77	28,1	108	24,2	83	16,8	59	12,9	88	13,5	82	10,8	97	11,2		
Rusini	9	3,9	12	3,6	51	11,3	29	10,6	50	11,2	90	18,2	90	19,7	162	24,8	195	25,6	228	26,2		
Warmiacy	43	18,5	60	18,1	67	14,8	52	19,0	89	19,9	99	20,0	80	17,5	111	17,0	127	16,7	131	15,1		
<i>Łącznie świeccy</i>	87	—	148	—	180	—	94	—	166	—	197	—	221	—	294	—	341	—	345	—		
Litwini	32	36,8	48	32,4	40	22,2	30	31,9	50	30,1	42	21,3	51	23,1	68	23,1	88	25,8	103	29,9		
Mazowszanie	11	12,6	31	20,9	42	23,3	18	19,1	20	12,0	21	10,7	18	8,1	40	13,6	32	9,4	36	10,4		
Rusini	10	11,5	10	6,8	22	12,2	12	12,8	19	11,4	32	16,2	45	20,4	63	21,4	55	16,1	68	19,7		
Warmiacy	11	12,6	20	13,5	33	18,3	12	12,8	25	15,1	32	16,2	39	17,6	47	16,0	60	17,6	47	13,6		

przyczyniała się do rozwoju zakonu. Dlatego też głównie wśród tej warstwy społecznej rekrutowali się zakonnicy na tym obszarze.

Mieszkańcy niemieckojęzycznych terenów dawnej Rzeczypospolitej z kolei odgrywali odmienną rolę. W prowincji polskiej jezuita z Prus Królewskich byli w XVII w. silniej reprezentowani wśród świeckich. Dopiero w kolejnym stuleciu ich udział w grupie duchownych wzrósł. W prowincji litewskiej silniejsza była pozycja Warmiaków, którzy byli zazwyczaj liczniej reprezentowani wśród duchownych niż wśród świeckich. W tym przypadku pochodzenie mieszczańskie nie stanowiło przeszkody w piastowaniu wysoko postawionych urzędów zakonnych. Wpłynął na to wyższy poziom wykształcenia mieszkańców Warmii, o czym świadczy wysoki odsetek księży z tego regionu, którzy ukończyli studia filozoficzne przed wstąpieniem do Towarzystwa¹²⁵.

Dezagregacja danych na duchownych i świeckich wyraźnie pokazuje zmianę funkcji cudzoziemców. Na początku badanego okresu obcokrajowcy byli liczniej reprezentowani wśród duchownych niż wśród świeckich¹²⁶, co wiązało się ze sprawowaniem przez nich stanowisk przełożonych i profesorów. Ich liczba spadała w XVII w. w miarę dostosowywania się Towarzystwa do społecznych uwarunkowań dawnej Rzeczypospolitej. Gdy w XVIII w. odsetek zaczął ponownie wzrastać, obcokrajowcy byli liczniejsi wśród świeckich niż wśród duchownych¹²⁷. Opisana tendencja wskazuje na rolę obcokrajowców w rozwoju kultury materialnej zakonu przy równocześnie niskim wpływie na jego rządy, które spoczywały w rękach miejscowych jezuitów¹²⁸.

Nadmiernym uproszczeniem byłoby jednak twierdzenie, że podziały stanowe przebiegały równoległe do rozróżnienia na duchownych i świeckich. Wręcz przeciwnie, katalogi wskazują na to, że liczba przedstawicieli szlachty – zwłaszcza drobnej – wzrastała również wśród braci zakonnych. Za tym stwierdzeniem przemawia to, że w drugiej połowie XVII w. stanowisko administra-

¹²⁵ W połowie XVIII w. spośród 82 warmińskich księży jezuitów 28 studiowało filozofię (34%) przed przyjęciem do nowicjatu. W prowincji spośród 482 księży zaledwie 82 studiowało filozofię (17%). Zob. ARSI, Litwania 30, f. 3–144v.

¹²⁶ Przykładowo w prowincji polskiej w 1611 r. 14 spośród 269 duchownych było obcokrajowcami (5%), a spośród 90 świeckich zaledwie trzy osoby pochodziły spoza granic Rzeczypospolitej (3%). Zob. ARSI, Polonia 8, f. 59–93. W prowincji litewskiej w 1614 r. cudzoziemcy stanowili ok. 5% zarówno duchownych, jak i świeckich członków. Zob. ARSI, Litwania 6, f. 57–90.

¹²⁷ W 1754 r. w prowincji polskiej było 42 obcokrajowców wśród duchownych, a 33 wśród świeckich. Stanowili oni odpowiednio 5% i 12% każdej grupy. Zob. ARSI, Polonia 32, f. 203–361. Cztery lata później w prowincji litewskiej 16 księży i scholastyków obcego pochodzenia stanowiło 2% wszystkich duchownych. Odsetek cudzoziemców wśród świeckich wynosił natomiast 6% (21 z 341 osób). Zob. ARSI, Litwania 30, f. 3–144v.

¹²⁸ Podobnie wyglądała sytuacja w prowincji austriackiej. Zob. L. SZILAS, op.cit. [cz. 1], s. 128–129.

tora majątków jezuickich przestało być sprawowane przez księży, przechodząc w ręce braci zakonnych¹²⁹. Z uwagi na relacje z poddanymi i konieczność posiadania odpowiedniego doświadczenia w nadzorowaniu pracy rolnej zakonnicy pełniący tę funkcję przeważnie musieli być pochodzenia szlacheckiego.

* * *

Podsumowując, należy stwierdzić, że wojny i związane z nimi epidemie wpływały zarówno na rozwój sieci placówek i ich sytuację finansową, jak i na strukturę wspólnoty jezuickiej. Współzależność wspomnianych elementów nie była jednak ścisła. Sieć domów jezuickich odbudowywano w stosunkowo krótkim czasie. Z wyjątkiem placówek położonych na ziemiach utraconych na rzecz obcych państw, takich jak Rosja i Szwecja, jezuici usiłowali szybko wznowić działalność placówek zamkniętych w czasie wojen mimo opłakanego stanu majątków. Przyczyny tych starań należy upatrywać w trosce o dusze wiernych, a także w zamiarze pełnienia woli fundatorów. Niepozabawione znaczenia były motywy prestiżowe i ekonomiczne. Wracając do opuszczonych placówek, jezuici zaznaczali swoją obecność w miastach zdominowanych niekiedy przez innowierców, zapobiegając w ten sposób utracie fundacji. Sieć placówek jezuickich cechowała się zatem stabilnością i odpornością na kolejne kryzysy. Do takiego stwierdzenia uprawnia też fakt, że rzadko zamykano lub przenoszono nowo otwarte kolegia (tzw. *collegia inchoata*) do innych miejscowości¹³⁰. Konsekwencje ekonomiczne kryzysów wyrównywano natomiast wolniej. Świadczą o tym rzeczywiste przychody, które dopiero w połowie XVIII w. przekroczyły poziom sprzed powstania kozackiego.

Wspólnota odbudowywała się szybciej niż finanse, ale wolniej niż sieć placówek. Jedynie prowincja litewska osiągnęła przed wybuchem wielkiej wojny północnej stan liczbowy sprzed połowy XVII w. Liczebność wspólnoty prowincji polskiej dorównała natomiast poziomowi sprzed powstania Chmielnickiego dopiero w latach dwudziestych XVIII w. Ponieważ władze zakonne miały do dyspozycji mniej zakonników potrzebnych do obsadzenia sieci placówek, która niewiele się zmieniła w porównaniu z okresem sprzed kryzysu, liczba osób należących do poszczególnych wspólnot jezuickich się zmniejszała. Ponadto, mimo ograniczenia ekspensów związanych ze spłatą długów, zmniejszała się kwota, którą średnio można było przeznaczyć na utrzymanie jednego

¹²⁹ Najszybciej dokonywała się ta zmiana w prowincji litewskiej. W roku szkolnym 1680/1681 15 spośród 22 administratorów dóbr należało do braci zakonnych. Zob. ARSI, Litwania 56, f. 257–272. W 1717 r. koadiutorów doczesnych piastujących urząd prokuratora dóbr było 73, a księży – zaledwie 14. Zob. ARSI, Litwania 57, f. 302–319v.

¹³⁰ Do takich przypadków należały placówki w Faustowie, Korczynie (Nowe Miasto) i Ksawerowie w prowincji polskiej oraz w Myszy Nowej w prowincji litewskiej. Zob. EWJ, s. 152, 303, 339, 448.

zakonnika. Tendencje te miały konsekwencje dotyczące zarówno dyscypliny zakonnej, jak i profilu aktywności poszczególnych jezuitów, którzy musieli łączyć większą liczbę urzędów, aby sprostować wszystkim zadaniom stawianym ich domom zakonnym.

Na podstawie analizowanego materiału statystycznego można zauważyć wiele podobieństw, ale też niektóre różnice między prowincją polską i litewską. W obydwu jednostkach administracyjnych rozwój wspólnoty dokonywał się według podobnych tendencji. Okresy ekspansji i kryzysów przypadały na te same lata. Jedyny wyjątek stanowiła druga połowa XVII w., gdy wojny polsko-tureckie hamowały odbudowę placówek zakonnych na ziemiach ukraińskich. Ponadto zmniejszała się różnica między badanymi prowincjami zarówno pod względem liczby placówek, jak i ich mieszkańców. O ile w pierwszej połowie XVII w. prowincja polska była pod względem liczebności znacznie większa niż litewska, o tyle po kryzysie z połowy tego stulecia każda z nich składała się mniej więcej z równej liczby zakonników. Zaznaczały się jednak istotne różnice. Przez cały badany okres prowincja litewska była gorzej wyposażona niż polska. Mniej korzystna sytuacja finansowa tej jednostki administracyjnej była kompensowana przez inne czynniki. Kluczowe znaczenie miał jezuicki monopol na szkolnictwo wyższe w Wielkim Księstwie, które zapewniało Towarzystwu silniejszą kontrolę nad edukacją elit litewskich. Ponadto Akademia Wileńska stanowiła intelektualne zaplecze dla wszystkich jezuickich inicjatyw na Litwie, zapewniając młodzieży zakonnej wykształcenie wysokiej jakości, zwłaszcza w połowie XVIII w., gdy placówka ta przodowała w reformie szkolnictwa jezuickiego. W konsekwencji u schyłku istnienia Towarzystwa odsetek profesów czterech ślubów wśród księży, którzy złożyli wieczyste śluby, był wyższy w prowincji litewskiej niż w polskiej. Słabsze podstawy finansowe prowincji litewskiej wyrównywano też poprzez większe zaangażowanie świeckich członków zakonu w rozwój życia materialnego i gospodarki placówek. Ograniczone dochody nie przeszkadzały jezuitom litewskim w rozwijaniu sieci placówek. Działalność ta przybierała formę zakładania stacji misyjnych na większą skalę niż w prowincji polskiej. Ze względu na niewielkie wymagania finansowe placówki tego rodzaju świetnie spełniały oczekiwania dobroczyńców. Pełniły ponadto ważne funkcje duszpasterskie w regionach, gdzie odczuwano niedobór duchowieństwa diecezjalnego.

Rozwój działalności misyjnej Towarzystwa prowadzi do kolejnego zagadnienia, jakim jest mobilność geograficzna zakonników. Na podstawie badanych katalogów można stwierdzić, że zachodnie tereny prowincji polskiej i litewskiej zapewniały większą liczbę powołań, niż wymagało zapotrzebowanie miejscowych placówek. Nadwyżka ta zasilała migrację zakonników na ziemie wschodnie Rzeczypospolitej. Ogromne znaczenie miało to zjawisko w XVII w., gdy na ziemiach ruskich jeszcze stosunkowo mało osób wstępowało do Towa-

rzystwa¹³¹. W tym kontekście jezuicka mobilność stanowiła ważny czynnik integracji kulturowej. Nie należy jednak patrzeć na to zjawisko jedynie w kategoriach polonizacji szlachty ruskiej. Duży wkład w omawiany proces mieli też mieszkańcy ziem niemieckojęzycznych dawnej Rzeczypospolitej. Ponadto można obserwować inne migracje pomiędzy sąsiednimi regionami (np. Żmudzinów w kierunku Inflant), spowodowane zapotrzebowaniem na duszypasterzy o odpowiednich kompetencjach językowych. Chociaż kierunek migracji zachód–wschód odgrywał dominującą rolę, wymianie kulturowej sprzyjało też podejmowanie studiów przez młodzież zakonną pochodzącą z ziem ruskich w placówkach położonych na zachodnich terenach badanych prowincji, gdzie kształciła się znaczna liczba scholastyków.

Mimo że rozwój wspólnoty jezuickiej był przede wszystkim uzależniony od sytuacji politycznej i gospodarczej kraju, niektóre zmiany zachodzące w tym zakresie wpisywały się w ogólne tendencje, występujące również w innych prowincjach Towarzystwa Jezusowego. Należał do nich spadek liczby koadiutorów duchownych przy równoczesnym wzroście liczebności profesów czterech ślubów. Zjawisko to wskazuje na poprawę warunków formacji zakonnej i poszerzanie się grona osób, które ukończyły pełne studia teologiczne. Mimo klęsk, które dotknęły Rzeczpospolitą w połowie XVII w., prowincja polska i litewska nie odstawały pod tym względem od innych jednostek administracyjnych zakonu. Kolejnym aspektem, na który należy zwrócić uwagę, jest pozytywna dynamika w pięćdziesięcioleciu poprzedzającym kasatę Towarzystwa. W tym okresie liczba jezuitów wzrastała nie tylko na terenie Rzeczypospolitej, lecz także w ramach innych prowincji wchodzących w skład asystencji niemieckiej. Stagnację odnotowywano dopiero w ostatnich latach przed ogłoszeniem brewe *Dominus ac redemptor*, gdy perspektywa nadchodzącego zniesienia zakonu stawała się coraz bardziej realna. Zdecydowanie mniej korzystnie przedstawiała się sytuacja w niektórych prowincjach jezuickich w Europie Zachodniej, takich jak francuska, gdzie liczba jezuitów malała przez całe półwiecze poprzedzające ich wypędzenie (1712–1762)¹³². Różnicę w położeniu jezuitów polsko-litewskich w porównaniu z zachodnioeuropejskimi współbraćmi należy tłumaczyć nie tylko w świetle opóźnienia, z którym sekularyzacja szerzyła się w Europie Środkowej i Wschodniej, lecz także bliską współpracą z elitami, która zadecydowała o zachowaniu silnych wpływów jezuickich.

Nadesłany 14 kwietnia 2019

Nadesłany po poprawkach 13 listopada 2019

Zaakceptowany 10 grudnia 2019

¹³¹ W tym okresie mobilność między diecezjami była charakterystyczna także dla duchowieństwa diecezjalnego. Zob. Zdzisław PIETRZYK, *Księgi egzaminów do święceń w diecezji krakowskiej z lat 1573–1614*, Kraków 1991, s. 478–517.

¹³² D. GILLIAN THOMPSON, op.cit., s. 21–22.

Dr Andrea Mariani
Uniwersytet im. Adama Mickiewicza w Poznaniu
Wydział Historii
e-mail: mariani.andrea86@gmail.com
ORCID 0000-0002-8118-0634

JESUIT COMMUNITY IN THE POLISH-LITHUANIAN COMMONWEALTH:
BETWEEN TRADITION AND CHANGE

Abstract

Key words: Roman Catholic Church, Society of Jesus, Jesuits, religious province, prosopography, Polish-Lithuanian Commonwealth, Grand Duchy of Lithuania

When discussing the composition of the Polish and Lithuanian provinces of the Society of Jesus, this article is part of the trend of prosopographic and socio-historical research devoted to the clergy of the Roman Catholic Church. The aim of the research is to grasp both permanent elements and changes that took place in the structure of the Jesuit community in the Polish-Lithuanian Commonwealth. The author not only presents similarities and differences in the development of the Polish and Lithuanian provinces, but also discusses the trends occurring in their area in a wide pan-European context, comparing the situation of Polish and Lithuanian Jesuits with other administrative units of the order. The chronological scope of the work covers the years 1608–1773, i.e. from the creation of the Lithuanian province as a result of the division of the Polish administrative unit of the order to the dissolution of the Society. The base of primary sources consists of annual and three-year catalogues kept in the Roman Archives of the Society of Jesus, which were analyzed in the form of survey using statistical methods. Against the background of the development of the institution's network and its financial situation, the author focuses on four issues: the number of Jesuits, their religious vows, their geographical distribution and regions of origin. The conducted research above all shows the influence of the political and military situation of the state on the size of the Jesuit community: the wars of the mid-17th century and, albeit to a lesser extent, the first decade of the 18th century brought serious consequences. The structure of the community in terms of religious vows evolved in a similar way to other European provinces of the Society, as indicated by the increase in the number of professes of four religious vows, who constituted the elite of the order. This phenomenon testifies to the fact that, despite the crises that affected the Commonwealth, the order provided its members with better and better education. The geographical distribution and regions of origin of the Jesuits are closely related, since the recruitment of candidates for the order took place mostly among graduates of Jesuit schools. The most important change in this respect was the increase in the significance of the eastern territories of the Commonwealth both in terms of the

number of friars residing there and the participation of representatives of local society in the Jesuit community. As a result of this tendency, in the 18th century the role of the inhabitants of the ethnically Polish territories of the Commonwealth weakened; in the previous century they had constituted, due to their geographical mobility, a substantial part of the Jesuit community in the eastern regions of the Polish-Lithuanian state. This phenomenon clearly indicates the process of cultural integration that took place in the eastern lands of the Polish-Lithuanian Commonwealth, and changes in the social mechanism of recruiting friars, manifested in the increase in the number of Jesuits of noble origin.

JESUITENGEMEINSCHAFT IN POLEN-LITAUEN

ZWISCHEN TRADITION UND WANDEL

Abstract

Schlüsselwörter: Römisch-katholische Kirche, Gesellschaft Jesu, Jesuiten, Ordensprovinz, Prosopographie, Polen-Litauen, Großherzogtum Litauen

Der Beitrag erörtert die persönliche Zusammensetzung der polnischen und litauischen Provinz der Gesellschaft Jesu und fügt sich somit in die prosopographische und historisch-soziale Forschungsströmung zur Geistlichkeit der römisch-katholischen Kirche ein. Die Forschungsarbeiten haben zum Ziel, sowohl konstante Elemente als auch Veränderungen in der Struktur der Jesuitengemeinschaft in Polen-Litauen zu erfassen. Neben der Darstellung der Ähnlichkeiten und Unterschiede in der Entwicklung der polnischen und litauischen Provinz bespricht der Autor auch die in diesen Gebieten auftretenden Tendenzen vor dem Hintergrund eines umfassenderen, gesamteuropäischen Kontexts und vergleicht dabei die Lage der polnischen und litauischen Jesuiten mit anderen Verwaltungseinheiten des Ordens. Der chronologische Bereich der Arbeit umfasst die Jahre 1608–1773, d. h. von der Gründung der litauischen Provinz infolge der Aufteilung der polnischen Verwaltungseinheit des Ordens bis zur Auflösung der Gesellschaft. Die Quellengrundlage des Beitrags bilden Jahres- und Dreijahreskataloge aus dem Römischen Archiv der Gesellschaft Jesu, die in einer Stichprobenerhebung mithilfe statistischer Methoden analysiert wurden. Vor dem Hintergrund der Entwicklung von dem Netzwerk der Zweigstellen und ihrer finanziellen Lage konzentriert sich der Autor auf vier Fragen: die Anzahl der Jesuiten, die von ihnen abgelegten Gelübde, ihre geografische Verteilung und regionale Herkunft. Die angestellten Forschungen zeigen vor allem den Einfluss der politischen und militärischen Lage des Landes auf die Größe der Jesuitengemeinschaft auf; schwerwiegende Folgen hatten die Kriege in der Mitte des 17. Jh. und – wenn auch in geringerem Maße – jene im ersten Jahrzehnt des 18. Jh. Wie aus der steigenden Anzahl der Professe vierer Gelübde, die die Ordenselite darstellen, hervorgeht, evolvierte die Struktur der Gemeinschaft in Bezug auf die Gelübde analog zu anderen europäischen Provinzen der Gesellschaft. Dieses Phänomen zeugt davon, dass der Orden seinen Mitgliedern trotz der Krisen, welche die Königliche Republik getroffen haben, eine immer bessere

Ausbildung sicherte. Die geografische Verteilung und die regionale Herkunft der Jesuiten sind eng miteinander verbunden, da die Ordenskandidaten hauptsächlich unter den Absolventen der Jesuitenschulen rekrutiert wurden. Die wichtigste Veränderung in dieser Hinsicht bezieht sich auf die wachsende Bedeutung der östlichen Gebiete der Königlichen Republik, sowohl in Bezug auf die Anzahl der dort residierenden Ordensbrüder als auch auf die Beteiligung der Vertreter aus der lokalen Gesellschaft an der Jesuitengemeinschaft. Infolge dieser Tendenz schwächte sich im 18. Jh. die Rolle der Einwohner aus den ethnisch polnischen Gebieten Polen-Litauens ab, die im vorangegangenen Jahrhundert dank ihrer geografischen Mobilität einen beträchtlichen Stellenanteil der Zweigstellen in den östlichen Regionen des polnisch-litauischen Staates besetzten. Dieses Phänomen deutet deutlich auf den Prozess der kulturellen Integration hin, der sich an den östlichen Grenzen Polen-Litauens vollzog, sowie auf die Veränderungen im sozialen Rekrutierungsmechanismus der Ordensbrüder, die sich in der wachsenden Anzahl an Jesuiten adliger Herkunft manifestierten.



BIBLIOGRAFIA

- Achremczyk, Stanisław. "Uczniowie kolegium jezuickiego w Braniewie w latach 1694–1776." *Komunikaty Mazursko-Warmińskie* (1982) issue 4: 299–323.
- Bednarski, Stanisław. *Upadek i odrodzenie szkół jezuickich w Polsce. Studium z dziejów kultury i szkolnictwa polskiego*. Kraków: WAM, 2003.
- Bieś, Andrzej P., Ludwik Grzebień and Marek Ingot, eds. *Polonica w Archiwum Rzymskim Towarzystwa Jezusowego*, vol. 1: *Polonia*. Kraków: WAM, 2002.
- Bieś, Andrzej P., Ludwik Grzebień and Marek Ingot, eds. *Polonica w Archiwum Rzymskim Towarzystwa Jezusowego*, vol. 2: *Lituania*. Kraków: WAM, 2003.
- Bober, Andrzej and Mieczysław Bednarz, eds. "Relatio de caedibus patrum ac fratrum S.I. in provincia Poloniae a P. Joanne Zuchowicz SJ collecta A.D. 1648–1665." *Archivum Historicum Societatis Iesu* 29 (1960): 329–380.
- Bober, Andrzej. *Sytuacja jezuitów na południowo-wschodnich obszarach Rzeczypospolitej w dobie buntu kozackiego (1648–1665)*. Kraków: [s.n.], 1986.
- Bobková-Valentová, Kateřina. "Come elaborare la biografia di un gesuita? Rassegna delle fonti di registro dell'ordine, loro conservazione, accessibilità e valore documentario nella prospettiva di una sistematica elaborazione di un database biografico." *Bollettino dell'Istituto Storico Ceco di Roma* 9 (2014): 111–145.
- Borkowska, Małgorzata. *Leksykon zakonnic polskich epoki przedrozbiorowej*, vol. 1–3. Warszawa: DiG, 2004–2008.
- Châtellier, Louis. *La religion des pauvres. Les missions rurales en Europe et la formation du catholicisme moderne XVIe–XIXe siècle*. Paris: Aubier, 1993.
- Demoustier, Adrien. "Les Catalogues du Personel de la Province de Lyon en 1587, 1606 et 1636." *Archivum Historicum Societatis Iesu* 42/83 (1973): 3–105.
- Demoustier, Adrien. "Les Catalogues du Personel de la Province de Lyon en 1587, 1606 et 1636." *Archivum Historicum Societatis Iesu* 43/85 (1974): 3–84.

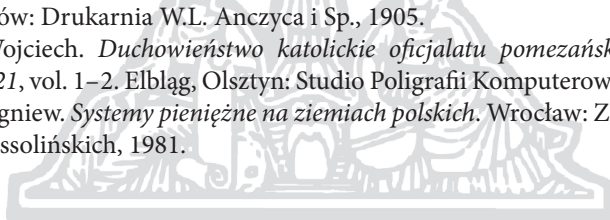
- Dompnier, Bernard. "L'activité missionnaire des Jésuites de la Province de Lyon dans la première moitié du XVIIe siècle. Essai d'analyse des 'Catalogi'." *Mélanges de l'École française de Rome* 97 (1985): 941–955.
- Drzewiecki, Bartosz. *Szlachta województwa chełmińskiego w latach 1454–1772*. Warszawa: DiG, 2014.
- Fabre, Jean. *Stanislas-Auguste Poniatowski et l'Europe des Lumières. Étude de cosmopolitisme*. Paris: Publications de la Faculté des Lettres de l'Université de Strasbourg, 1952.
- Flaga, Jerzy. *Formacja i kształcenie duchowieństwa zakonnego w Rzeczypospolitej w XVII i w XVIII wieku*. Lublin: Wydawnictwo KUL, 1998.
- Flaga, Jerzy. "Jezuickie misje ludowe w latach 1754–1770 w świetle liczb." *Roczniki Humanistyczne* 29/2 (1981): 173–198.
- Frankowski, Andrzej. "Elita władzy Starego Miasta Braniewa w XVII i XVIII wieku." *Komunikaty Mazursko-Warmińskie* (2001) issue 2: 165–196.
- Friedrich, Markus. *Der lange Arm Roms? Globale Verwaltung und Kommunikation im Jesuitenorden 1540–1773*. Frankfurt a.M., New York: Campus Verlag, 2011.
- Gillian Thompson, Dorothy. "The Jesuit Province of France on the Eve of its Destruction in 1762." *Archivum Historicum Societatis Iesu* 87/173 (2018): 3–72.
- Grzebień, Ludwik. "The Circumstances of the Partition of the Polish Province and the Origin of the Lithuanian Province." In *Jezuici w Litwie (1608–2008)*. Gyvenimas, veikla, paveldas, edited by Neringa Markauskaitė, 10–28. Vilnius: Lietuvos nacionalinis muziejus, 2012.
- Grzebień, Ludwik, ed. *Encyklopedia wiedzy o jezuitach na ziemiach Polski i Litwy 1564–1995*. Kraków: WAM, 1996.
- Grzebień, Ludwik and Jerzy Kochanowicz, eds. *Słownik jezuitów muzyków i prefektów burs muzycznych*. Kraków: WAM, 2002.
- Hoebisch, Jörg K. "Manipulacje walutowe Fryderyka II w okresie wojny siedmioletniej i ich wpływ na polską reformę monetarną z roku 1765–1766." *Roczniki Historyczne* 39 (1973): 41–104.
- Institutum Societatis Iesu*, vol. 2: *Examen et constitutiones, decreta congregationum generalium, formulae congregationum*. Florentiae: Ex Typographia A SS. Conceptione, 1893.
- Jujeczka, Stanisław. *Duchowni średniowiecznej Legnicy. Studium prozopograficzne nad klerem diecezjalnym*. Legnica: Towarzystwo Przyjaciół Nauk w Legnicy, 2006.
- Kachel, Józef. *Bernardyni 1453–2003. Kapłani i bracia zakonnicy prowincji polskich oraz kustodii św. Michała na Ukrainie*, vol. 1–6. Warta: Klasztor Ojców Bernardynów, 2004.
- Kleijntjens, Joseph, ed. *Fontes historiae Latviae Societatis Iesu. Latvijas vēstures avoti jezuitu ordena arhīvos*, vol. 2. Rīga: Latvijas Vēstures Institūta Apgādiens, 1941.
- Kłoczowski, Jerzy, ed. *Kościół w Polsce*, vol. 2: *Wiek XVI–XVIII*. Lublin: Społeczny Instytut Wydawniczy „Znak”, 1969.
- Kończak, Józef. *Słownik języka i kultury jezuitów polskich*. Kraków: WAM, 2006.
- Kopiczko, Andrzej. *Duchowieństwo katolickie diecezji warmińskiej w latach 1525–1821*, vol. 1–2. Olsztyn: Ośrodek Badań Naukowych im. W. Kętrzyńskiego, 2000.

- Kosman, Marcelli. *Drogi zaniku pogaństwa u Baltów*. Wrocław: Zakład Narodowy im. Ossolińskich, 1976.
- Kościelak, Sławomir. *Jezuici w Gdańsku od drugiej połowy XVI do końca XVIII wieku*. Gdańsk, Kraków: Gdańskie Towarzystwo Naukowe, WAM, 2003.
- Kuczyński, Stefan K., ed. *Drobna szlachta podlaska w XVI–XIX w. Materiały sympozjum w Hołnach Mejera (26–27 maja 1989 roku)*. Białystok: Ośrodek Badań Historii Wojskowej, Muzeum Wojska, Polskie Towarzystwo Heraldyczne, 1991.
- Lamalle, Edmond. "Catalogues des provinces et des domiciles de la Compagnie de Jésus." *Archivum Historicum Societatis Iesu* 13 (1944): 77–101.
- Lawszuk, Włodzimierz. *Jezuici w Grodnie 1622–1700. Ludzie i dzieje kolegium*. Kraków: WAM, 2013.
- Liedke, Marzena. *Od prawosławia do katolicyzmu. Ruscy możni i szlachta Wielkiego Księstwa Litewskiego wobec wyznań reformacyjnych*. Białystok: Wydawnictwo Uniwersytetu w Białymstoku, 2004.
- Liseiczykau, Dzianis. "Zasięg osadnictwa ruskiej społeczności etniczno-wyznaniowej w Wielkim Księstwie Litewskim od końca XVII do połowy XVIII wieku (w świetle materiałów wizytacji generalnych cerkwi unickich)." *Rocznik Lituanistyczny* 3 (2017): 121–133.
- Lisiak, Bogdan. *Nauczanie matematyki w polskich szkołach jezuickich od XVI do XVIII wieku*. Kraków: WAM, 2003.
- Litak, Stanisław, ed. *Akta wizytacji generalnej diecezji inflanckiej i kurlandzkiej czyli piltyńskiej z 1761 r.* Toruń: Towarzystwo Naukowe w Toruniu, 1998.
- Litak, Stanisław, ed. *Atlas Kościoła łacińskiego w Rzeczypospolitej Obojga Narodów w XVIII wieku*. Lublin: Towarzystwo Naukowe KUL, 2006.
- Litak, Stanisław. *Kościół łaciński w Rzeczypospolitej około 1772 roku. Struktury administracyjne*. Lublin: Instytut Historii Środkowo-Wschodniej, 1996.
- Litwin, Henryk, ed. „Katalog alumnów seminarium papieskiego w Wilnie 1582–1798”. *Przegląd Wschodni* 8/4 (2002): 925–970; 9/2 (2004): 301–377.
- Lühr, Georg, ed. "Die Schüler des Rösseler Gymnasiums, nach dem Album der marianischen Kongregation 1631–1797." *Zeitschrift für Geschichte und Altertum Ermlands* 15 (1904): 391–464.
- Lühr, Georg, ed. "Die Schüler des Rösseler Gymnasiums, nach dem Album der marianischen Kongregation 1631–1797." *Zeitschrift für Geschichte und Altertum Ermlands* 16 (1907): 158–308.
- Lühr, Georg, ed. "Die Schüler des Rösseler Gymnasiums, nach dem Album der marianischen Kongregation 1631–1797." *Zeitschrift für Geschichte und Altertum Ermlands* 17 (1910): 1–144.
- Lühr, Georg, ed. "Die Schüler des Rösseler Gymnasiums, nach dem Album der marianischen Kongregation 1631–1797." *Zeitschrift für Geschichte und Altertum Ermlands* 18 (1913): 138–167.
- Lühr, Georg, ed. *Die Schüler des Braunsberger Gymnasiums von 1694 bis 1776*. Braunschweig: Druck der Ermländischen Zeitungs- und Verlagsdruckerei, 1934.
- Lukács, László, ed. *Catalogi personarum et officiorum Provinciae Austriae S.I.*, vol. 1–11. Romae: Institutum Historicum Societatis Iesu, 1978–1995.

- Lukács, László. "De graduum diversitate inter sacerdotes in Societate Iesu." *Archivum Historicum Societatis Iesu* 37/74 (1968): 237–316.
- Lukács, László. "Le catalogue-modèle du Père Laínez (1545)." *Archivum Historicum Societatis Iesu* 26/51 (1957): 57–66.
- Łukaszewka-Haberkowa, Justyna, ed. *Examina novitiorum (egzaminy nowicjuszków) jezuitów z Braniewa z lat 1569–1574*. Kraków: WAM, 2014.
- Łukaszewska-Haberkowa, Justyna. *Pierwsze pokolenie polskich jezuitów w świetle biografii i egzaminów*. Kraków: WAM, 2013.
- Mariani, Andrea. "Aktywność jezuickich kapelanów nadwornych na ziemiach koronnych. Między dworem a placówką zakonną." In *Wielkie rody na ziemiach polsko-litewskich w XVI–XX wieku. Postacie i legendy – działalność i pamięć – majątki rodowe i ich znaczenie*, edited by Norbert Kasperek, Tadeusz Zych and Radosław Pawłoszek, 128–153. Olsztyn, Tarnobrzeg: Uniwersytet Warmińsko-Mazurski w Olsztynie, 2017.
- Mariani, Andrea. *I gesuiti e la nobiltà polacco-lituana nel tardo periodo sassone (1724–1763). Cultura e istruzione fra tradizione e innovazione*. Poznań: Wydawnictwo Instytutu Historii UAM, 2014.
- Mariani, Andrea. "Jezuici prowincji litewskiej wobec epidemii dżumy z lat 1708–1711." *Zapiski Historyczne* 81/2 (2016): 65–104.
- Mariani, Andrea. "Jezuici w Inflantach i w Kurlandii (1700–1773). Między wielką polityką a elitą lokalną." *Zapiski Historyczne* 77/4 (2012): 113–138.
- Mariani, Andrea. "Między Płockiem a Połockiem. Powstanie prowincji mazowieckiej Towarzystwa Jezusowego jako wspólny efekt jezuickiej rutyny zarządzania i ingerencji magnaterii." In *Religia w epoce nowożytnej XVI–XVIII w. Polityka – społeczeństwo – kultura*, edited by Ewa Kaźmierczyk, 111–133. Kraków: Koło Naukowe Historyków Studentów, 2013.
- Mariani, Andrea. "Mobilità e formazione dei Gesuiti della Confederazione polacco-lituana. Analisi statistico-prosopografica del personale dei collegi di Nieśwież e Słuck (1724–1773)." *Archivum Historicum Societatis Iesu* 82/164 (2013): 459–499.
- Mariani, Andrea. "Personaleinsatz und -mobilität in der litauischen Ordensprovinz der Gesellschaft Jesu im 18. Jahrhundert." *Zeitschrift für Ostmitteleuropa-Forschung* 63/2 (2014): 163–213.
- Mariani, Andrea. "Proweniencja geograficzna i kompetencje językowe jezuitów prowincji litewskiej. Przyczynek do badań nad wielokulturowością Rzeczypospolitej XVII–XVIII w." In *Stan badań nad wielokulturowym dziedzictwem dawnej Rzeczypospolitej*, vol. 7, edited by Wojciech Walczak and Karol Łopatecki, 85–112. Białystok: Instytut Badań nad Dziedzictwem Kulturowym Europy, 2017.
- Mariani, Andrea. "Vilniaus jėzuitų personalinė sudėtis XVII–XVIII amžiuje. Statistinės-prosopografinės analizės bandymas." *Lietuvos istorijos metraštis* 52/1 (2018): 5–48.
- Morzy, Józef. *Kryzys demograficzny na Litwy i Białorusi w II połowie XVII wieku*. Poznań: Wydawnictwo UAM, 1965.
- Natoński, Bronisław. *Jezuici a Uniwersytet Krakowski w XVI wieku*. Kraków: WAM, 2002.

- Obirek, Stanisław. *Jezuici na dworach Batorego i Wazów 1580–1668. Wpływ kapelanów dworskich i wychowawców książąt na postawy panujących i politykę państwa*. Kraków: WAM, 1996.
- Obirek, Stanisław. *Jezuici w Rzeczypospolitej Obojga Narodów 1564–1668. Działalność religijna, społeczno-kulturalna i polityczna*. Kraków: WAM, 1996.
- Ochmański, Jerzy. *Litewska granica etniczna na wschodzie od epoki plemiennej do XVI wieku*. Poznań: Wydawnictwo UAM, 1981.
- Ohryzko, Jozafat, ed. *Volumina legum*, vol. 7: *Ab anno 1764 ad annum 1769*. Petersburg: Nakładem J. Ohryzki, 1860.
- Panfil, Rafał. “Pierwsi jezuici w Malborku jako reprezentanci multietnicznego społeczeństwa Rzeczypospolitej Obojga Narodów.” In *Stan badań nad wielokulturowym dziedzictwem dawnej Rzeczypospolitej*, vol. 7, edited by Wojciech Walczak and Karol Łopatecki, 31–83. Białystok: Instytut Badań nad Dziedzictwem Kulturowym Europy, 2017.
- Pelczar, Roman. “Jezuici w Kamieńcu Podolskim 1608–1773.” In *Kamieniec Podolski. Studia z dziejów miasta*, vol. 1, edited by Feliks Kiryk, 193–213. Kraków: Wydawnictwo Naukowe Akademii Pedagogicznej, 2000.
- Piechnik, Ludwik. *Dzieje Akademii Wileńskiej*, vol. 1–4. Rzym: Institutum Historicum Societatis Iesu, 1983–1990.
- Pietrzyk, Zdzisław. *Księgi egzaminów do święceń w diecezji krakowskiej z lat 1573–1614*. Kraków: Uniwersytet Jagielloński, 1991.
- Poplatek, Jan. “Ofiary miłości z litewskiej prowincji Towarzystwa Jezusowego w czasie zarazy w 1710 roku.” *Nasze Wiadomości* 9 (1928–1931): 264–272, 368–369.
- Poplatek, Jan. *Słownik jezuitów artystów*. Edited by Jerzy Paszenda. Kraków: WAM, 1972.
- Rabikauskas, Paulius. *Vilniaus akademija ir Lietuvos jėzuitai*. Edited by Liudas Jovaiša. Vilnius: Aidai, 2002.
- Radziwiński, Andrzej. *Pralaci i kanonicy kapituły katedralnej płockiej w XIV i I poł. XV w. Studium prozopograficzne*, vol. 1–2. Toruń: Uniwersytet Mikołaja Kopernika, 1991–1993.
- Rostworowski, Emanuel. “Religijność i polityka wyznaniowa Stanisława Augusta.” In *Życie kulturalne i religijność w czasach Stanisława Augusta Poniatowskiego*, edited by Marian M. Drozdowski, 11–24. Warszawa: Wydawnictwo Sejmowe, 1991.
- Shevchenko, Tetyana. “Rekrutatsiya rusiniv do ezuït-s’kogo ordenu (ostannya chvert’ XVI – seredina XVII st.). Na prikladi vikladats’kogo skladu shkil v ukrains’kikh zemlyakh Pol’s’koi provintsii Tovaristva Isusa.” *Ukrains’kiy istorichniy zhurnal* 6 (2011): 36–54.
- Sumowski, Marcin. *Duchowni diecezjalni w średniowiecznym Toruniu. Studium prozopograficzne*. Toruń: Wydawnictwo Adam Marszałek, 2012.
- Szczepaniak, Jan. *Duchowieństwo diecezji krakowskiej w XVIII wieku. Studium prozopograficzne*. Kraków: Wydawnictwo Antykwa, 2010.
- Szilas, László. “Die österreichische Jesuitenprovinz im Jahr 1773. Eine historisch-statistische Untersuchung.” *Archivum Historicum Societatis Iesu* 47/93 (1978): 97–158.

- Szilas, László. "Die österreichische Jesuitenprovinz im Jahr 1773. Eine historisch-statistische Untersuchung." *Archivum Historicum Societatis Iesu* 47/94 (1978): 297–349.
- Szurek, Stanisław. *Seminarium katedralne we Lwowie*. Lwów: Nakładem autora, 1932.
- Tazbir, Janusz. "Propaganda kontrreformacji wśród chłopów inflanckich (1582–1621)." *Kwartalnik Historyczny* 65/3 (1958): 720–741.
- Tomczak, Robert. "Studia elity społeczno-politycznej Rzeczypospolitej na Uniwersytecie Karola Ferdynanda w Pradze w latach 1654–1754." In *Studia z dziejów edukacji w Rzeczypospolitej Obojga Narodów Korony i Litwy*, edited by Kazimierz Puchowski and Joanna Orzeł, 95–121. Warszawa: Muzeum Pałacu Króla Jana III w Wilanowie, 2019.
- Włodarski, Józef. *Miasta warmińskie w latach 1655–1663*. Olsztyn: Wyższa Szkoła Pedagogiczna w Olsztynie, 1993.
- Wyczawski, Hieronim E., ed. *Słownik polskich pisarzy franciszkańskich. Bernardyni i franciszkanie śląscy, franciszkanie konwentualni, klaryski oraz Zgromadzenia III Reguły*. Warszawa: Archiwum Ojców Bernardynów, 1981.
- Załęski, Stanisław. *Jezuici w Polsce*, vol. 2: *Praca nad spotęgowaniem ducha wiary i pobożności. 1608–1648*. Lwów: Drukarnia Ludowa, 1901.
- Załęski, Stanisław. *Jezuici w Polsce*, vol. 4: *Dzieje 153 kolegiów i domów jezuitów w Polsce*. Kraków: Drukarnia W.L. Anczyca i Sp., 1905.
- Zawadzki, Wojciech. *Duchowieństwo katolickie oficjalatu pomezkańskiego w latach 1525–1821*, vol. 1–2. Elbląg, Olsztyn: Studio Poligrafii Komputerowej „SQL”, 2009.
- Żabiński, Zbigniew. *Systemy pieniężne na ziemiach polskich*. Wrocław: Zakład Narodowy im. Ossolińskich, 1981.



TNT