

ANNA STACHOWSKA-KRZYŻANKOWSKA
(Instytut Historii PAN)

CHRZTY SZLACHECKIE W PARAFII LUZINO W DRUGIEJ POŁOWIE XVIII WIEKU

Słowa kluczowe: demografia staropolska, rodzina drobnoszlachecka, nowożytność, Kaszuby, genealogia, drobna szlachta, rejestracja metrykalna, staropolskie metryki chrztów

Praca ta stanowi kontynuację badań nad genealogią i demografią kaszubskiej rodziny drobnoszlacheckiej w dobie nowożytnej. Zapoczątkowała ją opublikowana wcześniej analiza ślubów szlacheckich z parafii luzińskiej¹. Opracowanie i szczegółowa analiza źródeł metrykalnych dzięki wychwyceniu wszelkich informacji dotyczących osób nobilitowanych ma ułatwić rekonstrukcję rodzin szlacheckich dawnego powiatu puckiego i mirachowskiego, dać pogląd na ich funkcjonowanie, wzajemne relacje i obyczajowość poszczególnych rodzin, a przede wszystkim umożliwić prześledzenie procesów demograficznych zachodzących w tej grupie społecznej.

Zapisy metrykalne dokumentujące egzystencję poszczególnych jednostek służyły pierwotnie celom administracyjnym. W ten sposób ewidencjonowano i poddawano kontroli najważniejsze momenty życia chrześcijanina, to jest sakrament chrztu, małżeństwa oraz śmierć. Mimo że źródła te stanowią bogaty materiał niezbędny do obserwacji przemian demograficznych, a także zawierają cenne informacje użyteczne w badaniach onomastyczno-historycznych, stopień ich wykorzystania jest ciągle stosunkowo niski².

Termin „metryka”, pochodzący od łacińskiego słowa *metricula* oznaczającego spis, regest, katalog³, w przeszłości najczęściej stosowany był w nomenklaturze sądowniczo-kancelaryjnej jako określenie kościelnych i świeckich spisów urzędowych, ksiąg wpisów (np. *Metrica Regni Poloniae*), inwentarzy i innych tego

¹ Anna STACHOWSKA-KRZYŻANKOWSKA, *Małżeństwa szlacheckie w parafii Luzino w latach 1670–1797 w świetle ksiąg metrykalnych (przyczynek do dziejów szlachty kaszubskiej)*, *Zapiski Historyczne*, t. 79: 2014, z. 3, s. 115–140.

² Radosław KOTECKI, *Rejestracja metrykalna wiernych w świetle potrydenckiego ustawodawstwa Kościoła Katolickiego (ze szczególnym uwzględnieniem prawodawstwa diecezji Chełmińskiej, Gnieźnieńskiej, Płockiej i Włocławskiej)*, *Nasza Przeszłość*, t. 112: 2009, s. 136–137.

³ Karolina KORENDA, *Chrzty w parafii Pszczew w latach 1632–1667*, *Rocznik Lubuski*, t. 27: 2001, cz. 2, s. 66.

typu wykazów⁴. Genezę rejestracji metrykalnej, w takim znaczeniu, w jakim rozumiemy ją współcześnie, upatruje się we wczesnochrześcijańskich katalogach ochrzczonych i katechumenów, a także w spisach zmarłych. Zwyczaj ewidencji wiernych został jednak przez Kościół dość wcześnie zarzucony. W Europie Zachodniej do prowadzenia zapisów metrykalnych powrócono w pierwszej połowie XIV w. Za najstarszą uważa się rejestrację chrztów z włoskiego Arezzo z 1314 r., a także z Cremony (1369) i Sieny (1379). Równie stare są metrykalia niektórych parafii niemieckich (Rheine (1345), Münster (1403), Endersdorf (1415)). Za najstarszą we Francji przyjmuje się rejestrację metrykalną parafii Givry (Saône-et-Loire), w której zachowały się księgi pogrzebów od 1334 r. i ślubów od 1336 r.⁵ Z połowy XV w. pochodzi pierwsza wzmianka używająca na ziemiach polskich terminu „metryka” w stosunku do spisów nupturientów⁶. W 1459 r. w statutach biskupa Tomasza Strzępińskiego zawarto przepisy dotyczące prowadzenia rejestru nowożeńców w parafiach diecezji krakowskiej⁷. W Polsce najstarsze zachowane katolickie źródła metrykalne pochodzą właśnie z terenu Małopolski i są to księgi ślubów z krakowskiego kościoła Najświętszej Marii Panny (od 1548 r.) oraz metrykalia parafii w Bochni (od 1559 r.)⁸. Obowiązek powszechnej rejestracji chrztów i małżeństw w Kościele katolickim wprowadził dopiero sobór trydencki w listopadzie 1563 r., nakazując plebanom staranne prowadzenie i przechowywanie ksiąg metrykalnych. W Polsce do końca lat siedemdziesiątych XVI w. potwierdzały ten obowiązek synody zwoływane w poszczególnych diecezjach. Synod piotrkowski, który rozciągnął obowiązek prowadzenia rejestracji metrykalnej na całą Rzeczpospolitą, nakazał dodatkowo prowadzenie ksiąg bierzmowanych, przystępujących do komunii wielkanocnej oraz tzw. *status animarum*. Nakaz prowadzenia ksiąg zmarłych wprowadził dopiero w 1614 r. *Rytuał rzymski* (a w Polsce *Rytuał Piotrkowski* w 1631 r.)⁹. Osobną kwestią pozostaje rzetelność i jakość prowadzenia rejestracji metrykalnej, na którą wpływ miało wiele czynników, w tym osobiste cechy poszczególnych duszpasterzy, ich kwalifikacje i wykształcenie¹⁰. Sytuacja polityczna, w jakiej znalazła się Rzeczpospolita w epoce nowożytnej, liczne wojny i epidemie, nie sprzyjały regularnemu i rzetelnemu prowadzeniu metryk, do czego nawoływały duchowieństwo parafialne kolejne synody i listy pasterskie zarówno w XVII, jak i w XVIII w. W efekcie rzeczywiste prowadzenie zapisów ochrzczonych, zaślubionych i zmarłych upowszechniło się na terenach polskich dopiero w pierwszej połowie XVIII w.¹¹

⁴ R. KOTECKI, op.cit., s. 141–142.

⁵ Cezary KUKŁO, *Demografia Rzeczypospolitej przedrozbiorowej*, Warszawa 2009, s. 91.

⁶ R. KOTECKI, op.cit., s. 142.

⁷ Włodzimierz DWORZACZEK, *Genealogia*, Warszawa 1959, s. 59.

⁸ C. KUKŁO, op.cit., s. 91.

⁹ Ibid., s. 91–93.

¹⁰ Karolina KORENDA, *Rejestracja metrykalna parafii Pszczew z XVII wieku*, *Przeszłość Demograficzna Polski*, t. 24: 2003, s. 49.

¹¹ C. KUKŁO, op.cit.

Dla parafii luzińskiej zachowały się metrykalia pochodzące z pierwszej połowy XVII w.¹² Najstarsza księga chrztów przechowywana jest w Sächsisches Staatsarchiv Abteilung Deutsche Zentralstelle für Genealogie w Lipsku¹³. Podstawą źródłową prowadzonych tu rozważań jest kolejna z zachowanych ksiąg, obejmująca lata 1758–1797, znajdująca się w zasobach Archiwum Archidiecezjalnego w Gdańsku¹⁴.

Luzino to duża wieś położona w środkowej części województwa pomorskiego, w powiecie wejherowskim, oddalona o nieco ponad 10 km od miasta powiatowego¹⁵. Wieś jest siedzibą parafii pod wezwaniem św. Wawrzyńca, której zasięg nie ulegał większym przekształceniom na przestrzeni wieków¹⁶. W dawnej Rzeczypospolitej parafia luzińska położona była na granicy powiatów puckiego i mirachowskiego. Do powiatu mirachowskiego przynależało Barłomino i Milwino, a pozostałe wsie leżały w obrębie powiatu puckiego¹⁷.

Pierwszy kościół w Luzinie ufundowały w połowie XIII w. norbertanki z Żukowa, a pojawiająca się w 1312 r. wzmianka o plebanie luzińskim sugeruje, że już na początku XIV w. funkcjonowała tu zorganizowana struktura parafialna¹⁸.

Osiemnastowieczne wsie podlegające tej parafii zamieszkiwała głównie ludność kaszubska. Siedemnasto- i osiemnastowieczne rejestry podatkowe wymieniają przede wszystkim osoby pochodzenia szlacheckiego (oraz nieliczną grupę zagrodników i wyrobników uiszczających podatki ze swoich ogrodów), posiadające przeważnie niewielkie arealy ziemi w poszczególnych wsiach, co oznacza, że już wtedy tamtejszą szlachtę można było w większości zaliczyć do warstwy drobnoszlacheckiej¹⁹.

Pełniejsze dane o liczebności parafii przynosi wizytacja biskupia z 1766 r. Do komunii wielkanocnej przystąpiło wtedy 1314 osób (660 mężczyzn i 668 kobiet). Do tego odnotowano 522 katolickich dzieci (260 chłopców i 262 dziewczynki). W tym czasie w parafii było 192 dorosłych protestantów (97 mężczyzn i 95 kobiet) oraz 97 luteranów (45 chłopców i 52 dziewczynki). Z powyższych danych wynika, że w połowie XVIII w. populacja parafii wynosiła 2125 osób. W 1780 r. liczba ludności nieco spadła i wynosiła 2077 osób: 1793 katolików (w tym 1240 osób dorosłych) i 284 luteranów²⁰.

¹² Chrzty od 1630 r., małżeństwa od 1669 r., pogrzeby od 1758 r.

¹³ <http://www.westpreussen.de/cms/ct/kirchenbuecher/quellen.php?ID=517> (dostęp z 5 VII 2015 r.).

¹⁴ Archiwum Archidiecezjalne w Gdańsku (dalej cyt. AAG), Parafia katolicka w Luzinie, sygn. W905.

¹⁵ Jarosław ELLERT, *Kaszuby. Przewodnik turystyczny*, Gdynia 2003, s. 84.

¹⁶ Zbigniew KŁOTZKE, *Parafia i kościół pod wezwaniem św. Wawrzyńca w Luzinie*, Luzino 2002, s. 15–25; idem, *Kębłowo. Wieś i parafia*, Luzino 2006, s. 19.

¹⁷ Wacław ODYNIĘC, Jerzy GODLEWSKI, *Ziemia Pucka. Przeszłość i teraźniejszość*, Gdańsk 1974, s. 31.

¹⁸ Gerard LABUDA, *Dzieje wsi Luzino*, Luzino–Gdańsk 1995, s. 57.

¹⁹ *Ibid.*, s. 76, 84–88.

²⁰ *Ibid.*, s. 107–109.

Zasięg terytorialny luzińskiej parafii nie zmieniał się właściwie od jej erygowania aż do połowy ubiegłego stulecia. U progu badanego okresu, czyli w połowie XVIII w. do parafii należało kilkanaście wsi i kilka mniejszych osad: Luzino z młynem, Wyszecino z młynem, Barłomino z młynem i hutą, Strzebielino, Kębłowo z młynem i karczmą, Gościcino z młynem, Zielony Dwór, Robakowo, Gowino Wielkie, Gowino Małe, Dąbrówka, Ustarbowo z młynem, Sopieszyno z Borową karczmą, Przetoczyno z karczmą Wygoda, Częstkowo, Milwino z hutą, Sosnowa Góra²¹ oraz Sępowskie, Królewskie i Kozłowskie²².

Do momentu sekularyzacji w 1773 r. Luzino należało do klasztoru żukowskiego²³. Przetoczyno i Barłomino były własnością królewską²⁴, jednak w wyniku nadań królewskich Barłomino przeszło w ręce Lubockich. Z czasem z Kębłowem, Tyłowem i Lubocinem utworzyło kompleks dóbr będących w posiadaniu rodziny Czapskich. W XVIII w. Barłomino należało do Krokowskich, a następnie do generała majora Karola Ludwika Schachmanna i Grumbkow-Grąbczewskich. Kębłowo z Lubocinem i Tyłowem w 1758 r. stało się własnością Ignacego Franciszka Przebendowskiego²⁵, który był także właścicielem Ustarbowa i Sopieszyna.

Pozostałe wsie leżące w obrębie parafii stanowiły własność drobnoszlachecką²⁶, o rozbudowanej, wielodworczej strukturze. Problem stosunków własnościowych został szczegółowo omówiony w pracy poświęconej małżeństwom szlacheckim tejże parafii²⁷.

Według przepisów prawa kościelnego osobą udzielającą sakramentu chrztu świętego mógł być tylko kapłan. Jak podaje Cezary Kukło, jedynie w szczególnych wypadkach chrztu mógł udzielić inny człowiek, także poganin lub heretyk, o ile zachowane zostały prawa i intencje kościelne związane z tym sakramentem²⁸. Z zapisów w luzińskiej *liber baptisatorum* wynika, że chrzest dzieciom szlacheckim, podobnie jak potomstwu całej społeczności parafialnej, udzielany był przede wszystkim przez proboszczów: Grzegorza Adama Prądyńskiego, który w metrykach występuje jako Grzegorz Plutowski²⁹, Andrzeja Piechowskiego, Jakuba Kreffta³⁰,

²¹ *Ad historiam ecclesiasticam Pomeraniae apparatus pauper [...] collectus ad interim a Georgio Schwengel, Cartusiae priore 1749*, curavit Bruno CZAPLA (Fontes Towarzystwa Naukowego w Toruniu, t. 16–19), Toruń 1912–1915, s. 229–230; G. LABUDA, op.cit., s. 57.

²² A. STACHOWSKA-KRZYŻANKOWSKA, op.cit., s. 119.

²³ Paweł CZAPLEWSKI, *Majątki duchowne sekularyzowane po 1772 r. w obrębie województwa pomorskiego i Wolnego Miasta Gdańska*, Rocznik Gdański, t. 7–8: 1935, s. 402–403.

²⁴ *Lustracja województw Prus Królewskich 1765*, t. 1: *Województwo pomorskie*, cz. 1: *Powiaty pucki i mirachowski*, wyd. Jerzy DYGAŁA, Toruń 2000, s. 49–50, 86–88.

²⁵ G. LABUDA, op.cit., s. 122–123; Franz SCHULTZ, *Geschichte der Kreise Neustadt und Putzig*, Gdańsk 1907, s. 407–409, 448–450.

²⁶ Krzysztof MIKULSKI, *Osadnictwo wiejskie województwa pomorskiego od połowy XVI do końca XVII wieku*, Toruń 1994, s. 161–171.

²⁷ A. STACHOWSKA-KRZYŻANKOWSKA, op.cit., s. 119–123.

²⁸ C. KUKŁO, op.cit., s. 314–315.

²⁹ Tomasz NOWICKI, *Słownik biograficzny rządców parafii archidiakonatu pomorskiego w XVIII wieku*, Lublin 2003, s. 175; A. STACHOWSKA-KRZYŻANKOWSKA, op.cit., s. 117–118.

³⁰ T. NOWICKI, op.cit., s. 258.

i wikarych tejże parafii: Wojciecha Rykowskiego, Franciszka Wejera, Wawrzyńca Michnowskiego, Józefa Michała Gościckiego, Franciszka Torlińskiego i Franciszka Piechowskiego. Spotykamy też szereg innych duchownych. Pierwszy wpis w księdze datowany jest na 16 V 1758 r. Została wtedy ochrzczona Konstancja Józefina, córka szlachetnego Józefa Skwarcza i jego żony Barbary z Czaplewskich. Dziecko ochrzcił Grzegorz Plutowski, określony w dokumencie jako „proboszcz luziński”, mimo że formalnie plebanem został dopiero 18 VI 1758 r.³¹ Od maja do lipca 1758 r. dzieci luzińskie chrzcił m.in. Józef Bobrucki, komendariusz luziński, wcześniejszy wikariusz tejże parafii³², który 10 VII 1758 r. jest już określony jako „proboszcz grabowski”³³. Poza wymienionymi chrztów dzieciom szlacheckim udzielała spora rzesza zakonników, przede wszystkim z klasztoru wejherowskiego, często wymienionych jedynie z imienia, a także Marcin Antoni Pellowski, proboszcz z Grabowa, i Krzysztof Zynda, komendarz rozłaziński. W 1793 r. córkę Franciszka Wyszeckiego i Katarzyny ze Słuszewskich ochrzcił Józef Tempowski, komendariusz gniewski.

Wpisy w analizowanej księdze zawierają datę chrztu, miejsce urodzenia, imię dziecka, imię, nazwisko oraz pozycję społeczną ojca, imię matki, informację o pochodzeniu z prawego lub nieprawego łoża oraz personalia i pochodzenie chrzestnych. Początkowo sporadycznie odnotowywano nazwisko panięskie matki. Wyjątkiem były nazwiska matek dzieci nieślubnych. W latach 1774–1782 nazwiska rodowe szlachcianek wpisywano dość regularnie. Następnie przez kolejne sześć lat informacja ta występuje sporadycznie. Od 1789 r. nazwisko rodowe matki znów zaczęto wpisywać do ksiąg. Początkowo dotyczyło to przede wszystkim chrztów szlacheckich, jednak pod koniec badanego okresu stało się regułą dla wszystkich chrztów.

Informację o wyznawanej religii wpisywano zazwyczaj tylko wtedy, gdy jedno lub oboje rodzice byli wyznania luterańskiego.

LICZBY CHRZTÓW

Dla uzyskania adekwatnych wyników badań konieczne jest krytyczne podejście do analizowanego źródła. Najprostszym sposobem na sprawdzenie kompletności metryk jest obliczenie liczby chrztów przypadających na jeden ślub. Dla drugiej połowy XVIII w. współczynnik ten powinien się zawierać w przedziale między 4,5 a 5,0³⁴. W przypadku całej parafii luzińskiej wynosi 4,8, w związku z czym można przyjąć, że metryki te są kompletne. Na nieco niższym poziomie, aczkolwiek ciągle mieszczącym się w podanym przedziale, kształtuje się współczynnik metryk szlacheckich, wynosi on bowiem 4,7.

³¹ Ibid., s. 175.

³² Ibid., s. 43–44.

³³ AAG, Parafia katolicka w Luzinie, sygn. W905, k. 1v.

³⁴ K. KORENDA, *Rejestracja metrykalna*, s. 50.

W latach 1758–1797 w Luzinie odnotowano 3075 chrztów, w tym nieco ponad 15% (462 wpisy) to chrzty szlacheckie³⁵. Wartości procentowe odnoszące się do chrztów warstwy nobilitowanej pokrywają się z tymi, które obliczono w przypadku małżeństw, gdzie udział procentowy ślubów szlacheckich w stosunku do całkowitej liczby małżeństw zawartych w drugiej połowie XVIII w. wyniósł 15,3%³⁶.

Analizując średnią roczną liczbę chrztów w poszczególnych pięcioletnich okresach, można zauważyć spore zróżnicowanie. Początkowa tendencja wzrostowa osiąga swój szczyt pod koniec lat sześćdziesiątych, po czym przez kolejne 10 lat następuje spadek liczby urodzeń. Kolejne lata ponownie wykazują wzrost, z wyjątkiem niewielkiego wahnięcia na początku lat dziewięćdziesiątych.

Tabela 1. Chrzty w parafii Luzino w latach 1758–1797

Lata	Liczba wszystkich chrztów	Średnia roczna	Liczba chrztów szlacheckich	Średnia roczna
1758–1762	334	66,8	37	7,4
1763–1767	436	87,2	54	10,8
1768–1772	370	74	46	9,2
1773–1777	328	65,6	62	12,4
1778–1782	403	80,6	77	15,4
1783–1787	420	84	62	12,4
1788–1792	386	77,2	64	12,8
1793–1797	398	79,6	60	12

Źródło: AAG, Parafia katolicka w Luzinie, sygn. W905³⁷.

W przypadku chrztów szlacheckich średnia roczna w poszczególnych okresach wykazuje dużo większą stabilizację. Początkowy wzrost załamuje się, podobnie jak w średniej wszystkich chrztów w latach 1768–1772, po czym wykres wzrasta, by do końca badanego okresu utrzymywać się na poziomie około dwunastu chrztów rocznie.

Interesujące jest to, jak rozkłada się liczba chrztów szlacheckich w poszczególnych wsiach. Blisko połowa wpisów dotyczy Strzebielina i Wyszecina, wsi charakteryzujących się największym rozdrobnieniem własności szlacheckiej. Co ciekawe, podobnie, jedynie z niewielkimi przesunięciami, przedstawia się rozkład małżeństw szlacheckich³⁸.

³⁵ Uwzględniono te wpisy, w których ojciec bądź matka dziecka zostali określani jako szlachta, oraz te, które, mimo braku adnotacji „nobilis”, wskutek wcześniej przeprowadzonej kwerendy nie pozostawiały wątpliwości co do szlacheckiego rodowodu przynajmniej jednego z rodziców dziecka.

³⁶ A. STACHOWSKA-KRZYŻANKOWSKA, op.cit., s. 124.

³⁷ Wszystkie umieszczone w tekście tabele i wykresy opracowano na podstawie tego źródła.

³⁸ A. STACHOWSKA-KRZYŻANKOWSKA, op.cit., s. 122–123, 128–129.

Wykres 1. Średnia roczna liczby chrztów

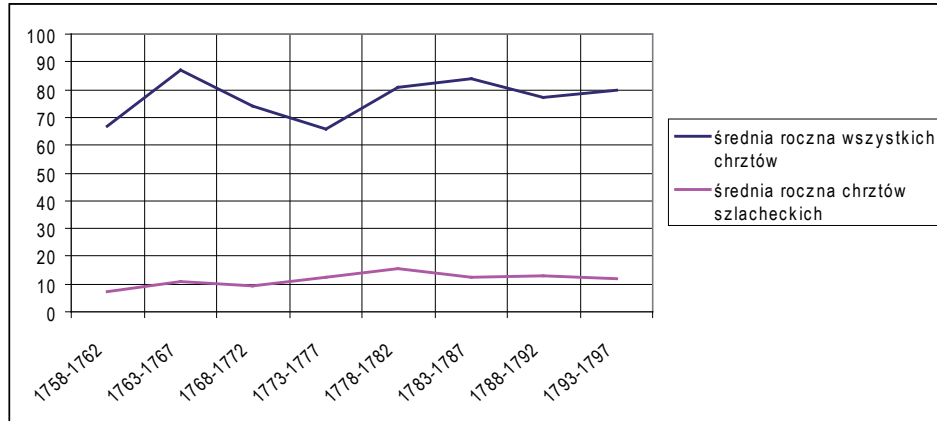


Tabela 2. Liczba chrztów szlacheckich w poszczególnych wsiach

Miejscowość	Liczba chrztów
Strzebielino	124
Wyszecino	102
Gowino	55
Milwino	42
Robakowo	39
Dąbrówka	31
Milwińska Huta	23
Wyszecka Huta	11
Sosnowa Góra	8
Bysmark	5
Częstkowo	5
Luzino	4
Barłomino	3
Tępcz	3
Barłomińska Huta	1
Kębłowo	1
Kębłowski Młyn	1
Mokry Bór	1
Paraszyno	1
Pobłocie	1
Ustarbowo	1

SEZONOWOŚĆ URODZEŃ I POCZĘĆ

Jak pokazuje tabela 3, w parafii luzińskiej najwięcej dzieci przyszło na świat w marcu. Analizując wszystkie urodzenia, widzimy, że ich szczyt przypada na miesiące zimowe: od grudnia do marca. Dla urodzeń szlacheckich statystyka ta

jest dość zbliżona. Największe natężenie narodzin przypada tu na okres zimowy i wczesnowiosenny: od stycznia do maja.

Tabela 3. Sezonowość poczęć i urodzeń

Miesiąc poczęcia	IV	V	VI	VII	VIII	IX	X	XI	XII	I	II	III
Miesiąc urodzenia	I	II	III	IV	V	VI	VII	VIII	IX	X	XI	XII
Wszystkie chrzty	279	243	302	267	260	248	183	219	243	272	258	301
Chrzty szlacheckie	42	43	50	38	42	39	31	37	32	27	42	39

Na tej podstawie możliwe jest także obliczenie sezonowości poczęć, co daje pewien pogląd na aktywność seksualną danej społeczności. Zarówno w przypadku szlachty, jak i ogółu parafian luzińskich najwyższa liczba poczęć przypada na miesiące wiosenne. Mimo rolniczego charakteru społeczności (także tej drobnoszlacheckiej) nie zauważa się znacznego spadku liczby poczęć w miesiącach ciepłych, w których prace polowe wymagają największego zaangażowania. Nie odnotowuje się też większej wstrzemięźliwości w czasie wielkiego postu. Najmniejszą aktywność wykazywano w miesiącach jesienno-zimowych: październiku, listopadzie i grudniu, jednak nie można jednoznacznie stwierdzić, że obniżona liczba poczęć grudniowych związana jest z czasem adwentu. Zastanawia natomiast pewna rozbieżność między szlachtą a luzińskim chłopstwem. Szlachta najmniejszą aktywność seksualną wykazywała w styczniu, który dla ogółu społeczności plasuje się na wysokim czwartym miejscu. Odwrotnie jest z majem, który w przypadku szlachty charakteryzuje się wysoką liczbą poczęć, a dla całej parafii jest miesiącem obniżonej aktywności.

CZAS I MIEJSCE CHRZTU

Przepisy prawa kościelnego stanowczo nakazywały, by nowo narodzone dziecko ochrzcić jak najszybciej i by ceremonia ta odbyła się w kościele parafialnym³⁹. Wysoka śmiertelność noworodków sprawiała, że rodzice żyjący w nieustannej trosce o przeżycie dziecka starali się je ochrzcić jak najszybciej⁴⁰.

W parafii luzińskiej do 1766 r. zapisywano jedynie datę chrztu. Obliczenie, ile wynosił odstęp pomiędzy narodzinami a chrztem, jest więc możliwe jedynie dla chrztów udzielanych od marca 1766 r.

W latach 1766–1797 dzieci chrzczono głównie w pierwszym tygodniu po narodzeniu, przeważnie w drugim lub trzecim dniu życia. Jedynie w czterech przypadkach urodzenie i chrzest dzieliło dziesięć i więcej dni. Jak wynika z poniższej

³⁹ C. KUKŁO, op.cit., s. 315–316.

⁴⁰ Ibid., s. 317.

tabeli, w jednym przypadku osoba udzielająca chrztu podała, że odbył się on w 32 dni po narodzinach. Po przestudiowaniu kilku metryk poprzedzających to wydarzenie i kilku po nim następujących można założyć, że jest to błąd wpisującego, który jako miesiąc chrztu wpisał grudzień zamiast listopada⁴¹.

Tabela 4. Liczba dni między urodzeniem a chrztem dzieci w rodzinach szlacheckich parafii Luzino

Liczba dni pomiędzy urodzeniem a chrztem	Liczba chrztów
0	34
1	95
2	76
3	66
4	43
5	24
6	20
7	17
8	6
9	3
10	1
11	1
12	1
32*	1

* Prawdopodobnie pomyłka pisarska.

Jak podaje C. Kukło⁴², prawo dopuszczało chrzest poza kościołem jedynie w wyjątkowych wypadkach. Do takich należało zagrożenie życia nowo narodzonego, a także warunki pogodowe uniemożliwiające dotarcie do świątyni. Wszystko wskazuje na to, że szlachta z luzińskiej parafii stosowała się do tych zaleceń kleru. Chrzty, których udzielono poza kościołem, dotyczą jedynie dziewięciu przypadków, w których wystąpiło zagrożenie życia dziecka. Czwórka z tych dzieci przeżyła (w tym jedna para bliźniąt) i ceremonia została dopełniona w kościele.

IMIONA

Nadanie imienia ściśle wiąże się z obrzędem chrztu świętego i stanowi ważny moment w życiu człowieka. Zachowane *libri baptisatorum* to źródła, które coraz częściej wykorzystywane są w badaniach nad imiennictwem staropolskim. Analiza metryk umożliwia zbadanie, jakie czynniki miały decydujący wpływ na ochrzcenie dziecka konkretnym imieniem. Na wybór imienia chrzestnego wpływały panująca moda, tradycja rodzinna, wymagania narzucane przez środowisko,

⁴¹ Jeśli tak było w rzeczywistości, to narodziny i chrzest dzieliły jedynie 2 dni.

⁴² Chrzest Jana Andrzeja Lewińskiego, syna Antoniego i Teresy z Frezów, źródło: AAG, Parafia katolicka w Luzinie, sygn. W905, k. 68v.

a przede wszystkim indywidualne upodobania rodziców⁴³. Nie można również bagatelizować wpływu Kościoła.

Ustawodawstwo kościelne wymagało od duchownych, by nowo narodzone dzieci chrzcili wyłącznie imionami chrześcijańskimi. Doprowadziło to z czasem do prawie całkowitego zaniku imion słowiańskich na rzecz imion upamiętniających świętych i błogosławionych⁴⁴.

Wśród szlachty luzińskiej najpopularniejszymi imionami męskimi nadawanymi dzieciom w drugiej połowie XVIII w. były Jan, Michał i Józef. Popularność antroponimu Jan zauważalna była już w XVII stuleciu⁴⁵. Wzrost zainteresowania imieniem Józef należy wiązać z intensyfikującym się kultem maryjnym⁴⁶. Jak podaje Krzysztof Mikulski, w XVIII w. nastąpił intensywny powrót do kultu św. św. Antoniego i Wincentego, a starsze antroponimy, jak np. Jan, otrzymały nowych patronów (np. Jan Nepomucen). Wzrosła również popularność takich imion, jak Franciszek czy Antoni⁴⁷. Jak pokazuje tabela 5, powyższe ustalenia znajdują też swoje potwierdzenie w parafii luzińskiej. W czołówce popularnych imion ciągle też utrzymywał się Wojciech.

Tabela 5. Najpopularniejsze imiona nadawane dzieciom szlacheckim w parafii Luzino w drugiej połowie XVIII w.⁴⁸

Imię żeńskie	Liczba nominacji	Imię męskie	Liczba nominacji
Marianna	56	Jan	38
Anna	37	Michał	28
Dorota	20	Józef	27
Barbara	17	Antoni	24
Konstancja	15	Franciszek	18
Franciszka	14	Wojciech	15
Katarzyna	13	Jakub	12
Teresa	13	Adam	6
Joanna	6	Aleksander	5
Józefina	7	Ignacy	3

⁴³ Marek GÓRNY, *Wybór imion chrzestnych dla dzieci szlacheckich w powiecie kcyńskim w XVII wieku*, Genealogia. Studia i materiały historyczne, t. 5: 1995, s. 54.

⁴⁴ Ibid.

⁴⁵ Ibid., s. 63; Krzysztof MIKULSKI, *Rodzinne mikroświaty w nurcie życia miejskiego Polski przed-rozbiorowej (Mody onomastyczne wśród mieszczan miast polskich na przykładzie Torunia w XVI–XVIII wieku)*, [in:] *Rodzina, gospodarstwo domowe i pokrewieństwo na ziemiach polskich w perspektywie historycznej – ciągłość czy zmiana?*, red. Cezary KUKŁO, Warszawa 2013, s. 154–157; Janusz HOCHLEITNER, *Sakrament chrztu na Warmii w potrydenckiej liturgii i zwyczajach*, Studia Warmińskie, t. 29: 2002, s. 290–291.

⁴⁶ K. MIKULSKI, *Rodzinne mikroświaty*, s. 158.

⁴⁷ Ibid.

⁴⁸ W tabeli uwzględniono jedynie imiona pierwsze. Uwzględniając także imiona drugie i trzecie, kolejność przedstawia się następująco: imiona męskie: Jan, Józef, Antoni, Michał i Wojciech; imiona kobiece: Marianna, Anna, Dorota, Konstancja i Barbara.

Wśród antroponomów żeńskich na czoło zdecydowanie wybija się imię Marianna, której popularność związana jest podobnie jak w przypadku Józefa z kultem Najświętszej Marii Panny⁴⁹. Inne imiona nadawane często szlacheckim córkom to Anna, Dorota, Barbara, Konstancja, Franciszka i Katarzyna.

W społeczności katolickiej dawnej Polski na dobór imion chrzestnych wpływ miał kalendarz. Często dzieci otrzymywały imiona patrona, którego święto przypadało w okolicy dnia narodzin⁵⁰. Nie wydaje się to zasadne w przypadku szlachty parafii luzińskiej. Ze względu na liczne święta maryjne dla imienia Marianna nie sposób dokładnie stwierdzić wpływu kalendarza na nadawanie tego imienia nowo narodzonym dziewczynkom. Nie wydaje się mieć to jednak wielkiego znaczenia, gdyż analiza wykazała, że liczba nadań tego imienia w poszczególnych miesiącach roku waha się na podobnym poziomie, to jest od 5 do 8 chrztów miesięcznie. Nieco inaczej jest w przypadku imienia Jan, gdyż najczęściej nadań tego imienia odnotowano w czerwcu i grudniu, na które to miesiące przypadają wspomnienia św. Jana Chrzciciela i św. Jana Ewangelisty. W pozostałych przypadkach jedynie sporadycznie można wychwycić oddziaływanie kalendarza na nadawane przez szlachtę imiona.

Znacznie ciekawiej przedstawia się wpływ imion osób z najbliższego otoczenia chrześnięcia. Zdecydowałam się porównać imiona chrzestnych dzieci z imionami ich rodziców i rodziców chrzestnych. Okazało się, że na 462 chrzty aż w 184 przypadkach jedno lub więcej imion dziecka pokrywało się z imieniem rodzica bądź rodzica chrzestnego. 30 chłopców otrzymało imię ojca, a u czterech to imię wystąpiło jako drugie. Aż 50 chłopców ochrzczono imieniem ojca chrzestnego, a pięciu nadano zarówno imię ojca, jak i imię chrzestnego. Podobne wyniki otrzymano w przypadku dziewczynek. 31 z nich odziedziczyło imię po matce rodzonej, a aż 62 po matce chrzestnej. 12 dziewczynek ochrzczono zarówno imieniem matki rodzonej, jak i chrzestnej. Być może też Joanna Józefina Ustarbowska i Konstancja Józefina Skwarcz odziedziczyły imiona po swych ojcach: Janie Ustarbowski i Józefie Skwarczu.

Nadawanie dzieciom więcej niż jednego imienia początkowo charakteryzowało głównie znamienitszą szlachtę i magnaterię, odzwierciedlając w ten sposób wysoką pozycję społeczną danej rodziny. Z czasem jednak ta przybyła z zachodu moda rozpowszechniła się i pod koniec XVIII w. nadawanie dzieciom więcej niż jednego imienia stało się dość powszechne. Drobną szlachta kaszubska, która niejednokrotnie stanem posiadania równała się z okolicznym chłopstwem, w większości chrzciała potomstwo jednym imieniem (260 chrztów). 196 dzieci otrzymało na chrzcie dwa imiona. Trzema imionami ochrzczono jedynie czwórkę dzieci, jednego chłopca, Antoniego Wojciecha Józefa Bychowskiego, syna Franciszka i Anny, i trzy dziewczynki: Katarzynę Mariannę Józefinę Dzięcielską, córkę Michała i Ma-

⁴⁹ K. MIKULSKI, *Rodzinną mikroświaty*, s. 162.

⁵⁰ *Ibid.*, s. 165; M. GÓRNY, *op.cit.*, s. 64.

rianny, Konstancję Mariannę Annę Pobłocką, córkę Michała i Doroty, i Mariannę Barbarę Teresę Frezę, córkę Michała i Petroneli.

Najpopularniejsze wśród luzińskiej szlachty podwójne zestawy imion to Jan Antoni (5 razy), Jan Jakub (4 razy) Jan Andrzej (3 razy). U dziewczynek takie zestawy ograniczają się do dwóch–trzech wystąpień. Najwięcej, bo 3 razy pojawia się Konstancja Marianna. Jest też szereg podwójnych imion występujących jedynie dwa razy, np. Marianna Anna, Marianna Konstancja czy Anna Katarzyna. Jak zauważa K. Mikulski, zestawy antroponimów męskich zazwyczaj tworzyły imiona, które łączyła bliskość dni, w których obchodzono wspomnienie odpowiadających im patronów, jak wspomniany Jan Antoni. Natomiast popularność zestawu Jan Jakub może sugerować żywe wpływy luterańskie⁵¹. Podwójne antroponimy żeńskie tworzone zazwyczaj, łącząc ze sobą najpopularniejsze imiona⁵², co również znajduje odzwierciedlenie w omawianych metrykach szlacheckich.

RODZICE CHRZESTNI

Rodziców chrzestnych wybierano dzieciom bardzo starannie. Mieli oni dbać o duchowe dobro dzieci, a w razie konieczności przejąć obowiązki rodziców wobec dziecka. Wierzono także, że dziecko dziedziczy po chrzestnych pewne cechy charakteru i zaciąga z nimi powinowactwo duchowe, co m.in. wykluczało możliwość zawarcia małżeństwa między rodzicem chrzestnym a chrzestnięciem⁵³.

Podczas chrztów szlacheckich w luzińskiej parafii nigdy nie występowało więcej niż dwoje chrzestnych: jeden mężczyzna i jedna kobieta. Dwa razy wymieniono tylko jednego chrzestnego. Chrzestną Józefa, syna Jakuba i Konstancji Dąbrowskich, była Konstancja Licowa⁵⁴, a Franciszka Jakuba, syna Franciszka i Katarzyny Wyszeckich, Magdalena Bychowska z Tępcza. O ile w pierwszym wypadku najprawdopodobniej chodzi o chrzest z wody dokonany przez akuszerkę, o tyle przy drugim dziecku nie ma informacji mogących wyjaśnić obecność przy chrzcie tylko jednego chrzestnego.

Szlachta zazwyczaj wybierała na rodziców chrzestnych osoby z własnego kręgu rodzinnego lub z najbliższego sąsiedztwa. Przeważnie były to osoby nobilitowane, choć bardzo często na chrzestnych brano także swych sąsiadów niemających szlacheckich korzeni. Spośród 41 wpisów, gdzie oboje chrzestni nie należeli do szlachty, dziewięć dotyczy rodziny Albeckich, która w drugiej połowie XVIII w. sporadycz-

⁵¹ K. MIKULSKI, *Rodzinne mikroświaty*, s. 171.

⁵² Ibid.

⁵³ K. KORENDA, *Chrzty w parafii Pszczew*, s. 77.

⁵⁴ Konstancja Licowa była najprawdopodobniej akuszerką, która odebrała poród. Co ciekawe, nie ma jej na liście kobiet uprawnionych do pomocy rodzącym. Lista taka, sporządzona ręką proboszcza Prądkzyńskiego, znajduje się na pierwszej stronie księgi chrztów. Początkowo wymienione są trzy akuszerki: Katarzyna Zęplowa Brunowa z Barłomina, Regina Krużowa z Luzina i Magdalena Cuperka z Gowina Dalszego. Pod datą 1772 dopisane są kolejne: Katarzyna Kleynowa ze Strzebielina, Anna Ptachowa z Barłomina, Marianna Tworzka z Kębłowa i Krystyna Pręczkowska z Robakowa.

nie występowała z dopiskiem „nobilis”⁵⁵. W 111 przypadkach przynajmniej jedno z chrzestnych nie należało do warstwy szlacheckiej. W mniejszym lub większym stopniu nienobilitowani chrzestni pojawiali się przy chrztach prawie każdej rodzi-ny drobnoszlacheckiej zamieszkującej parafię luzińską w drugiej połowie XVIII w. Wyjątkiem jest tu jedynie ród Bychowskich, u których na 30 chrztów nie odnoto-wano ani jednego chrzestnego wywodzącego się z niższej warstwy społecznej.

Dwukrotnie chrzestnym był proboszcz, Grzegorz Plutowski, i raz wikary Mi-chał Józef Goślicki.

Najczęściej jako chrzestni występowali przedstawiciele rodu Zelewskich (71 razy jako matki chrzestne i 52 razy jako ojcowie chrzestni), a także Tępscy (38 razy jako matki chrzestne, 36 razy jako ojcowie chrzestni), Wyszeccy (31 ma-tek i 34 ojców chrzestnych) i Mach Milwińscy (27 matek i 35 ojców).

UWAGI KOŃCOWE

W drugiej połowie XVIII w. w parafii luzińskiej ochrzczono 462 dzieci szlache-ckich (260 dziewczynek i 202 chłopców). Najliczniej reprezentowane są tu rodziny Zelewskich (33 chrzty), Tępskich (31 chrztów), Bychowskich (30 chrztów), Dą-browskich (30 chrztów) oraz Gowińskich (28 chrztów) i Wyszeckich (28 chrztów). Najlicznieszego potomstwa dochował się Antoni Pobłocki, któremu w przeciągu dwudziestu lat (1763–1783), z jednej małżonki, Marianny z Gowińskich urodziło się 16 dzieci. Dziesięciorga dzieci dorobili się Jan Tempski i Teresa z Wyszeckich oraz Michał Tempski i Marianna z Kaszewskich. Dziewięcioro dzieci urodziła Ma-rianna Mach Milwińska swemu prawowitemu małżonkowi, Maciejowi Wilkow-skiemu, a ośmioro potomstwa mieli Wojciech i Marianna z Dąbrowskich Szemie-rowscy oraz Michał i Katarzyna z Machów Milwińskich Studzińscy. W sześciu przypadkach dziecko urodziło się martwe lub zmarło zaraz po urodzeniu, co skru-pulatnie odnotowano w księdze chrztów.

Panny szlachcianki powiły sześcioro dzieci nieślubnych (trzy dziewczynki i trzech chłopców), każda z nich urodziła tylko jedno dziecko z nieprawego łoża. Pięć z tych chrztów odbyło się w latach 1779–1782. W analizowanym źródle odnaleziono tylko jeden chrzest nieślubnego dziecka, którego ojciec wywodził się ze szlachty. Dotyczy-ło to chrzcina Wojciecha, syna Jana Albeckiego i Katarzyny Ptakównej, jednak należy nadmienić, że przy Albeckim nie było już wtedy określenia „nobilis”.

Praca ta nie rości sobie praw do pełnego wyczerpania tematu. Prezentowane tu spostrzeżenia są kolejnym etapem badań nad kaszubską rodziną drobnoszlachecką w okresie staropolskim. Niezbędne jest w tej chwili przeprowadzenie kwerendy i opracowanie metryk zawartych w luzińskiej księdze zgonów z drugiej połowy XVIII w. Uzyskane w ten sposób dane i ich szczegółowa analiza dadzą pogląd na poziom umieralności dzieci i niemowląt w badanym okresie, pozwolą na wychwy-cenie i przebadanie rodzin zamkniętych i znacznie ułatwią prace nad rekonstrukcją rodzin drobnoszlacheckich w dawnym powiecie puckim i mirachowskim.

⁵⁵ A. STACHOWSKA-KRZYŻANKOWSKA, op.cit., s. 130.

Tabela 6. Wykaz dzieci szlacheckich ochrzczonych w Luzinie w latach 1758–1797 (w wykazie zastosowano źródłową formę pisowni imion i nazwisk)

Rok	Imię dziecka	Nazwisko ojca	Imię ojca	Nazwisko rodowe matki	Imię matki
1758	Constantia Josephina	Skwarcz	Josephus	–	Barbara
1758	Franciscus Bartholomaeus	Węsierski	Martinus	–	Catharina
1758	Carolus Reinaldus	Gromkowski	Georgius	–	Dorothea
1758	Victoria	Melesicki	Christianus	–	Barbara
1758	Catharina Susanna	Lewiński	Ludovicus	–	Ludovica
1759	Catharina Veronca	Zelewski	Andreas	–	Marianna
1759	Joannes Jacobus	Freza	Adalbertus	–	Susanna
1759	Catharina Marianna Josephina	Dzięcielski	Michael	–	Marianna
1759	Barbara Joanna	Wyszecki	Michael	–	Anna
1759	Alexander	Wyszecki	Joannes	–	Marianna
1759	Catharina Elizabetha	Mach	Ernestus	–	Marianna
1759	Marianna Dorothea	Chmieliński	Joannes	–	Teressia
1760	Constantia Hedviga	Bychowski	Franciscus	–	Anna
1760	Heva Marianna	Bychowski	Michael	–	Marianna
1760	Marianna Rosalia	Wyszecki	Adalbertus	–	Anna
1760	Anna	Sychowski	Adalbertus	–	Anna
1760	Jacobus	Albecki	Adalbertus	–	Marianna
1760	Dorothea	Swichowski	Georgius	–	Bogumila
1760	Constantia Marianna	Dąbrowski	Jacobus	–	Catharina
1760	Dorothea	Zelewski	Jacobus	–	Constantia
1760	Eva Konstantia	Gowiński	Jacobus	–	Apollonia
1760	Barbara Ludovica	Mach	Joannes	–	Konstantia
1761	Catharina	Węsierski	Martinus	–	Catharina
1761	Marianna	Paraski	Ernest	–	Teressia
1761	Catharina	Dziencelski	Michael	–	Marianna
1761	Leonora	Albecki	Josephus	–	Constantia
1761	Antonius	Gowiński	Adam	–	Marianna
1761	Constantia	Małotka	Alexander	–	Constantia
1762	Teresa	Mach	Ernest	–	Marianna
1762	Marianna Magdalena	Bychowski	Franciscus	–	Anna
1762	Josephus	Lewiński	Ludovicus	–	Ludovica
1762	Adalbertus	Wiszecki	Adalbertus	–	Teresa
1762	Marianna	Dąbrowski	Jacobus	–	Eva
1762	Eva	Skwarcz	Josephus	–	Barbara
1762	Marianna	Pobłocki	Michael	–	Constantia
1762	Marianna	Kos	Michael	–	Barbara
1762	Concordia	Gowiński	Michael	–	Anna
1763	Michael	Albecki	Adalbertus	–	Marianna

Rok	Imię dziecka	Nazwisko ojca	Imię ojca	Nazwisko rodowe matki	Imię matki
1763	Josephus	Wyszecki	Adalbertus	–	Anna
1763	Susanna	Pobłocki	Antonius	–	Marianna
1763	Catharina Marianna	Gowiński	Jacobus	–	Apollonia
1763	Antonius Felicianus	Wyszecki	Jacobus	–	Victoria
1763	Anna	nieślubne	nieślubne	Tempska	Anna
1763	Antonius	Wyszecki	Joannes	–	Marianna
1763	Antonius	Albecki	Josephus	–	Constantia
1763	Anna	Dombrowski	Jacobus	–	Eva
1763	Marianna	Dombrowski	Jacobus	–	Constantia
1763	Constantia	Albecki	Chrystianus	–	Marianna
1763	Dorothea	Bychowski	Michael	–	Florianna
1764	Theresia	Pobłocki	Antonius	–	Marianna
1764	Eva Constantia	Malotka	Jacobus	–	Alexandra
1764	Dorothea	Delk	Michael	–	Christina
1764	Rosalia	Węsierski	Joannes	–	Constantia
1764	Michael	Freza	Adalbertus	–	Susanna
1764	Francisca	Gowiński	Adam	–	Anna
1764	Martinus Florianus	Chmieliński	Joannes	–	Teressia
1764	Joannes Jacobus	Szemierowski	Adalbertus	–	Marianna
1764	Adamus Nicolaus	Dombrowski	Jacobus	–	Constantia
1764	Joannes Joachimus	Sychowski	Joannes Georgius	–	Bogumilla
1765	Franciscus	Koss	Michael	–	Barbara
1765	Dorothea	Gowiński	Jacobus	–	Apollonia
1765	Michael	Dąbrowski	Joannes	–	Catharina
1765	Antonius Michael	Wyszecki	Adalbertus	–	Anna
1765	Josephus	Gowiński	Michael	–	Anna
1765	Michael	Zelewski	Andreas	–	Marianna
1765	Adamus Ernestus	Węsierski	Martinus	–	Catharina
1765	Andreas Chrisogonus	Koss	Michael	–	Magdalena
1765	Zuzanna	Bichowski	Michael	–	Florentina
1766	Joannes Antonius	Pobłocki	Antonius	–	Marianna
1766	Concordia	Lewiński	Ludovicus	–	Ludovica
1766	Josephus	Wyszecki	Joannes	–	Marianna
1766	Georgius Leopoldus	Grąbkowski	Carolus	–	Joanna
1766	Josephus	Albecki	Josephus	–	Constantia
1766	Antonius Adalbertus Josephus	Bychowski	Franciscus	–	Anna
1766	Jacobus	Pudkamer	Michael	–	Ludovica
1766	Stanislaus	Dąbrowski	Jacobus	–	Eva
1766	Adalbertus Laurentius	Wyszecki	Jacobus	–	Victoria

Rok	Imię dziecka	Nazwisko ojca	Imię ojca	Nazwisko rodowe matki	Imię matki
1766	Ludovica Victoria	Zelewski	Jacobus	–	Anna
1766	Andreas Josephus	Sichowski	Joannes	–	Marianna
1766	Dorothea	Albecki	Adalbertus	–	Marianna
1767	Melchior	Pobłocki	Antonius	–	Marianna
1767	Joannes Ernestus	Grąbkowski	Carolus	–	Joanna
1767	Michael	Chosznicki	Christianus	–	Marianna
1767	Josephus Casimirus	Malotka	Jacobus	–	Alexandra
1767	Joanna Josephina	Ustarbowski	Joannes	–	Catharina
1767	Josephus Gregorius	Gowiński	Jacobus	–	Apollonia
1767	Josephus	Kos	Michael	–	Barbara
1767	Dorothea	Dąbrowski	Jacobus	–	Constantia
1767	Anna Francisca	Chmieliński	Joannes	–	Theresia
1767	Franciscus	Albecki	Josephus	–	Constantia
1767	Joannes Josephus	Szymirowski	Adalbertus	–	Marianna
1768	Antonius	Tępski	Jacobus	–	Anna
1768	Adamus	Zelewski	Michael	–	Eleonora
1768	Christina	Delk	Michael	–	Christina
1768	Adalbertus	Zelewski	Andreas	–	Marianna
1768	Josephus Adalbertus	Tępski	Joannes	–	Theresia
1768	Concordia Joanna	Wyszecki	Adalbertus	–	Anna
1768	Marianna Euphemia	Pobłocki	Antonius	–	Marianna
1768	Marianna Catharina	Gowiński	Michael	–	Marianna
1769	Michael Ernestus	Bychowski	Franciscus	–	Anna
1769	Barbara Zophia	Bychowski	Michael	–	Catharina
1769	Melchior Balthasar	Mauszycki	Mathias	–	Constantia
1769	Stanislaus	Zielewski	Jacobus	–	Anna
1769	Adalbertus Vincentius	Wyszecki	Joannes	–	Marianna
1769	Marianna	Albecki	Adalbertus	–	Marianna
1769	Joannes	Rhoda	Martinus	Lewińska	Marianna
1769	Antonius	Szemirowski	Adalbertus	–	Marianna
1769	Marianna	Zelewski	Michael	–	Eleonora
1769	Elisabeth Scholastica	Gowiński	Jacobus	–	Apollonia
1769	Michael Andreas	Gowiński	Jacobus	–	Apollonia
1769	Christianus	Gruba	Michael	–	Constantia
1770	Adalbertus Antonius	Robakowski	Joannes	–	Catharina
1770	Adalbertus	Kos	Michael	–	Elisabetha
1770	Marianna Joanna	Mauszycki	Mathias	–	Constantia
1770	Theresia	Tępski	Jacobus	–	Anna
1770	Jacobus Josephus	Dąbrowski	Jacobus	–	Constantia
1770	Barbara Rosalia	Pobłocki	Antonius	–	Marianna
1770	Dorothea Theresia	Chmieliński	Joannes	–	Theresia

Rok	Imię dziecka	Nazwisko ojca	Imię ojca	Nazwisko rodowe matki	Imię matki
1771	Apollonia Brigida	Bychowski	Joannes	–	Theresia
1771	Anna	Zelewski	Michael	–	Anna
1771	Anna	Mach	Jacobus	–	Ludovica
1771	Mathias Ignatius	Tokarski	Jacobus	–	Anna
1771	Catharina	Dąbrowski	Jacobus	–	Ludovica
1771	Antonius Benedictus	Tępski	Joannes	–	Theresia
1771	Anna	Wyszecki	Adalbertus	–	Anna
1771	Michael Laurentius	Pobłocki	Antonius	–	Marianna
1771	Eleonora	Bychowski	Franciscus	–	Anna
1771	Antonius	Mach	Michael	–	Eva
1771	Michael	Zelewski	Jacobus	–	Anna
1771	Joannes Andreas	Szemirowski	Adalbertus	–	Marianna
1771	Joannes Jacobus	Tępski	Michael	–	Marianna
1772	Anna Scholastica	Bychowski	Michael	–	Catharina Florianna
1772	Marianna Aleandra	Zelewski	Michael	–	Ludovica
1772	Anna	Gowiński	Michael	–	Anna
1772	Marianna	Sychowski	Franciscus	–	Marianna
1772	Dorothea	Mauszycki	Mathias	–	Constantia
1772	Antonius Josephus	Robakowski	Joannes	–	Catharina
1773	Eleonora Eva	Szemirowski	Adalbertus	–	Marianna
1773	Anna	Malotka	Adalbertus	–	Alexandra
1773	Antonius Stanislaus	Pobłocki	Antonius	–	Marianna
1773	Anna	Sychowski	Joannes	–	Marianna
1773	Joannes	Zelewski	Jacobus	–	Anna
1773	Jacobus	Welckowski	Mathias	–	Marianna
1773	Joachim Joannes	Tępski	Joannes	–	Theresia
1773	Josephus	Dąbrowski	Jacobus	–	Constantia
1773	Rosalia Constantia	Malotka	Michael	–	Marianna
1773	Martinus	Dąbrowski	Jacobus	–	Ludovica
1774	Lucas Franciscus	Bychowski	Franciscus	–	Anna
1774	Josephina Concordia	Tępski	Adalbertus	–	Concordia
1774	Jacobus	Kos	Michael	–	Barbara
1774	Catharina Philippina	Tępski	Michael	–	Marianna
1774	Marianna	Robakowski	Joannes	–	Catharina
1774	Joannes Petrus	Kos	Michael	Zelewska	Joanna
1774	Concordia Eva	Gowiński	Jacobus	Tempska	Apollonia
1774	Marianna Elisabetha	Bychowski	Michael	Paraska	Catharina Florianna
1774	Joannes Bartholomaeus	Gowiński	Joannes	Tempska	Victoria
1774	Anna	Tokarski	Jacobus	Zelewska	Anna
1774	Adalbertus Thomas	Wyszecki	Adalbertus	Pałubicka	Anna

Rok	Imię dziecka	Nazwisko ojca	Imię ojca	Nazwisko rodowe matki	Imię matki
1774	Joannes Andreas	Sychowski	Joannes	Pobłocka	Dorothea
1774	Barbara Elisabetha	Zelewski	Michael	Warzewska	Marianna
1774	Michael	Słuszewski	Jacobus	Zelewska	Ludovica
1774	Josephus	Szarpski	Joannes	Borkowa	Marianna
1774	Joannes Andreas	Lewiński	Antonius	Frezowa	Theresia
1775	Anna Victoria	Pobłocki	Antonius	Gowińska	Marianna
1775	Michael	Zelewski	Antonius	Zelewska	Susanna
1775	Josephus	Dąbrowski	Jacobus	Gowińska	Constantia
1775	Constantia	Dąbrowski	Jacobus	Gowińska	Constantia
1775	Antonius	Gowiński	Michael	Łebińska	Anna
1775	Michael	Mach	Michael	Miszewska	Eva
1775	Josephus Laurentius	Lewiński	Jacobus	Jarkowa	Christina
1775	Theresia Ursula	Bychowski	Franciscus	Częstkowska	Anna
1776	Apollonia Scholastica	Kos	Michael	Zelewska	Joanna
1776	Josephus Mathias	Pobłocki	Antonius	Gowińska	Marianna
1776	Eleonora Eva	Dąbrowski	Joannes	Gowińska	Eva
1776	franciscus Michael	Welckowski	Mathias	Machowa	Marianna
1776	Barbara	Mauszycki	Mathias	Robakowska	Constantia
1776	Marianna	Tokarski	Jacobus	Zelewska	Anna
1776	Joannes	Ebel	Adalbertus	Mauszycka	Ludovica
1776	Joannes Aurelianus	Tempski	Jacobus	Dobrzewińska	Anna
1776	Marianna Paulina	Tempski	Jacobus	Dobrzewińska	Anna
1776	Michael	Szemierowski	Adalbertus	Dąbrowska	Marianna
1776	Antonius	Tempski	Adalbertus	Wyszecka	Concordia
1776	Anna Augustina	Tempski	Joannes	Wyszecka	Theresia
1776	Marianna	Orent	Michael	Zelewska	Dorothea
1776	Catharina	Zelewski	Jacobus	Tempska	Anna
1776	Alexandra	Malotka	Michael	Kozłowska	Marianna
1776	Francisca Catharina	Bychowski	Michael	Paraska	Catharina
1776	Apollonia	Malotka	Adalbertus	Słuszewska	Alexandra
1776	Victoria Marianna	Sychowski	Joannes	Pobłocka	Dorothea
1776	Dorothea	Dobrzewiński	Jacobus	Lewińska	Ursula
1777	Aldegundis	Robakowski	Joannes	Ustarbowska	Catharina
1777	Alexander Mathias	Gowiński	Joannes	Tempska	Victoria
1777	Josephus	Sychowski	Franciscus	Lewińska	Marianna
1777	Francisca Barbara	Pobłocki	Antonius	Gowińska	Marianna
1777	Francisca	Tempski	Michael	Kaszewska	Marianna
1777	Barbara Apollonia	Kos	Michael	Mauszycka	Elisabetha
1777	Elisabetha Anna	Mach	Michael	Miszewska	Eva
1777	Michael Hyacinthus	Zelewski	Michael	Zelewska	Ludovica
1777	Anna Constantia	Zelewski	Antonius	Zelewska	Susanna

Rok	Imię dziecka	Nazwisko ojca	Imię ojca	Nazwisko rodowe matki	Imię matki
1778	Marianna Apollonia	Sychowski	Joannes	Pobłocka	Dorothea
1778	Josephus Thomas	Gowiński	Joannes	Tempska	Victoria
1778	Alexander	Bychowski	Adalbertus	Gowińska	Victoria
1778	Joannes Augustinus	Tempski	Adalbertus	Wyszecka	Concordia
1778	Barbara Helena	Tempski	Joannes	Wyszecka	Theresia
1778	Franciscus	Ebel	Adalbertus	Mauszycka	Ludovica
1778	Joannes Antonius	Mauszycki	Mathias	Robakowska	Constantia
1778	Joannes Caietans	Wyszecki	Franciscus	Słuszewska	Catharina
1778	Barbara Marianna	Pobłocki	Antonius	Gowińska	Marianna
1778	Anna Catharina	Dąbrowski	Joannes	Gowińska	Eva
1778	Joannes	Welckowski	Mathias	Machowna	Marianna
1778	Barbara	Dobrzewiński	Jacobus	Lewińska	Ursula
1778	Joannes Thomas	Zelewski	Joannes	Warzewska	Barbara
1778	Constantia Ludovica	Robakowski	Joannes	Ustarbowska	Catharina
1779	Antonius Adamus	Lewiński	Antonius	Frezowna	Theresia
1779	Marianna Eva	Studziński	Michael	Machowna	Catharina
1779	Michael Petrus	Malotka	Michael	Kozłowska	Marianna
1779	Antonius Simon	Malotka	Michael	Kozłowska	Marianna
1779	Christina	Tokarski	Jacobus	Zelevska	Anna
1779	Anna Marianna	Lewiński	Jacobus	Jarkowna	Christina
1779	Adalbertus	Malotka	Adalbertus	Machowna	Alexandra
1779	Joannes Nepomucenus	Zelewski	Michael	Albrechtowna	Helena
1779	Joannes Josephus	Dąbrowski	Joachim	Wyszecka	Constantia
1779	Joannes Antonius	Swichowski	Michael	Chmielińska	Marianna
1779	Theresia Elisabetha	Bychowski	Michael	Paraska	Catharina
1779	Michael Gorgonius	Kos	Michael	Zelevska	Joanna
1779	Marianna	nieślubne	nieślubne	Lewińska	Dorothea
1779	Joannes	Mach	Michael	Miszewska	Eva
1779	Franciscus	nieślubne	nieślubne	Mauszycka	Victoria
1779	Joanna Barbara	Wyszecki	Joannes	Swichowska	Barbara
1779	Marianna Constantia	Gowiński	Joannes	Tempska	Victoria
1779	Concordia Francisca	Wyszecki	Franciscus	Słuszewska	Catharina
1780	Josephus	Welckowski	Mathias	Machowna	Marianna
1780	Theresia Constantia	Wielestowski	Carolus	–	Constantia
1780	Michael	Tempski	Michael	Kaszewska	Marianna
1780	Gregorius Adalbertus	Ebel	Adalbertus	Mauszycka	Elisabetha
1780	Alexander	Pobłocki	Antonius	Gowińska	Marianna
1780	Adalbertus	Pobłocki	Antonius	Gowińska	Marianna
1780	Marianna theressia	Zelewski	Antonius	Zelevska	Susanna
1780	Marianna	Szmierowski	Adalbertus	Dąbrowska	Marianna
1780	Joannes	nieślubne	nieślubne	Dąbrowska	Dorothea

Rok	Imię dziecka	Nazwisko ojca	Imię ojca	Nazwisko rodowe matki	Imię matki
1780	Michael beniamin	Tempski	Joannes	Wyszecka	Theresia
1780	Apollonia Francisca	Zelewski	Michael	Borzestowska	Eleonora
1780	Franciscus Jacobus	Mauszycki	Mathias	Robakowska	Constantia
1780	Jacobus Adamus	Bychowski	Adalbertus	Gowińska	Victoria
1780	Michael	nieślubne	nieślubne	Machowna	Dorothea
1780	Franciscus	Swichowski	Franciscus	Lewińska	Marianna
1780	Michael	Mach	Jacobus	Ustarbowska	Magdalena
1780	córka	Tempski	Adalbertus	Wyszecka	Concordia
1780	Marianna Ursula	Węsierski	Josephus	Lewińska	Catharina
1780	Anna	Dobrzewiński	Jacobus	Lewińska	Ursula
1780	Barbara	Szankin	Joannes	Mauszycka	Eva
1781	Michael	Swichowski	Michael	Chmielińska	Marianna
1781	Marianna	Dąbrowski	Joannes	Gowińska	Eva
1781	Josephus Adamus	Tokarski	Jacobus	Zelewska	Anna
1781	Michael	Swichowski	Joannes	Pobłocka	Dorothea
1781	Francisca Marianna	Zelewski	Michael	Warzewska	Marianna
1781	Concordia Birgitta	Dąbrowski	Joachim	Wyszecka	Constantia
1781	Francisca	Kos	Michael	Zelewska	Joanna
1781	Susanna	Studziński	Michael	Machowna	Catharina
1781	Ursula Dorothea	Malotka	Michael	Kozłowska	Marianna
1781	Josephina Catharina	Pobłocki	Antonius	Gowińska	Marianna
1781	Antonius Josephus	Zelewski	Joannes	Warzewska	Barbara
1781	Anna Catharina	Robakowski	Joannes	Ustarbowska	Catharina
1781	Joachimus Carolus	Tempski	Adalbertus	Wyszecka	Concordia
1782	Mathias	Mach	Michael	Miszewska	Eva
1782	Joannes Antonius	Bychowski	Michael	Paraska	Catharina
1782	Marianna	nieślubne	nieślubne	Mauszycka	Catharina
1782	Jacobus	Ebel	Adalbertus	Mauszycka	Elisabeth
1782	Josephina	Tempski	Michael	Kaszewska	Marianna
1782	Jacobus Adalbertus	Gowiński	Joannes	Tempaska	Victoria
1782	Petrus	Mach	Jacobus	Miszewska	Magdalena
1782	Dorothea Margaritha	Milke	Michael	Węsierska	Marianna
1782	Teresia	Klata	Josephus	Albecka	Constantia
1782	Marianna	Lewiński	Antonius	Frezowna	Theresia
1782	Marianna	Malotka	Adalbertus	–	Alexandra
1782	Marianna	Wylckowski	Mathias	–	Marianna
1783	Victoria Josephina	Węsierski	Michael	–	Constantia
1783	Antonius Teodorus	Zelewski	Antonius	–	Marianna
1783	Heva	Kos	Michael	–	Anna
1783	Anna	Kos	Michael	–	Anna
1783	Marianna	Dobrzewiński	Jacobus	–	Ursula

Rok	Imię dziecka	Nazwisko ojca	Imię ojca	Nazwisko rodowe matki	Imię matki
1783	Adalbertus	Bychowski	Adalbertus	–	Victoria
1783	Adalbertus	Albecki	Joannes	Ptakowna	Catharina
1783	Anna Victoria	Gowiński	Joannes	–	Victoria
1783	Teressia	Dąbrowski	Joannes	–	Eva
1783	Constantia	Mauszicki	Mathias	–	Constantia
1783	Antonius	Dąbrowski	Franciscus	–	Dorothea
1783	Stanislaus	Malotka	Michael	–	Marianna
1783	Lucas Thadeus	Tempski	Joannes	–	Theresia
1783	Franciscus	Pobłocki	Antonius	–	Marianna
1783	Constantia Marianna	Sychowski	Joannes	–	Dorothea
1783	Marianna Barbara Theresia	Freza	Michael	–	Petronella
1784	Constantia	Tempski	Michael	–	Marianna
1784	Petrus	Welckowski	Mathias	–	Marianna
1784	Francisca	Zelewski	Joannes	–	Barbara
1784	Anna Eva	Szymirowski	Adalbertus	–	Anna
1784	Josephus Benedictus	Wyszecki	Franciscus	Słuszewska	Catharina
1784	Anna Josephina	Dąbrowski	Joachim	–	Constantia
1784	Catharina Elisabeth	Studziński	Michael	–	Catharina
1784	Marianna	Jaskółka	Joannes	Machowna	Dorothea
1784	Michael	Słuszewski	Joannes	Nowicka	Elisabetha
1785	Zuzanna	Sychowski	Joannes	Pobłocka	Dorothea
1785	Joannes Antonius	Robakowski	Joannes	–	Catharina
1785	Ignatius	Tempski	Adalbertus	Wyszecka	Concordia
1785	Brigitta Helena	Węsierski	Michael	Wyszecka	Constantia
1785	Barbara Martianna	Koss	Joannes	–	Catharina
1785	Martianna Catarina	Malotka	Michael	Kozłowska	Marianna
1786	Anna	Lewiński	Antonius	Frezowna	Teresia
1786	Susanna Dorothea	Zelewski	Antonius	Zelewska	susanna
1786	Marcianna	Gowiński	Joannes	–	Victoria
1786	Mathias	Miszewski	Christianus	–	Marianna
1786	Marianna	Koss	Michael	Zelewska	Joanna
1786	Apolonia	Tempski	Michael	Kaszewska	Marianna
1786	Apolonia	Freza	Michael	Lewińska	Petronella
1786	Teresia	Dobrzewiński	Jacobus	–	Barbara
1786	Marianna	Zelewski	Joannes	Warzewska	Barbara
1786	Josephina	Malotka	Adalbertus	–	Ludovica
1786	Josephus	Dąbrowski	Joannes	–	Eva
1786	Rozalia	Bychowski	Michael	–	Teressia
1786	Teressia	Bychowski	Adalbertus	–	Victoria
1786	Florianus	Dąbrowski	Franciscus	–	Dorothea
1786	Joanna	Dobrzewiński	Ignatius	–	Constantia

Rok	Imię dziecka	Nazwisko ojca	Imię ojca	Nazwisko rodowe matki	Imię matki
1786	Martha Teressia	Tempski	Joannes	–	Teressia
1786	Marianna	Węsierski	Josephus	Zelevska	Anna
1786	Dorothea	Mach	Michael	–	Heva
1786	Adamus	Węsierski	Josephus	–	Barbara
1786	Antonius Simon	Sychowski	Michael	Chmielińska	Marianna
1787	Antonius Julianus	Sychowski	Joannes	Zelevska	Dorothea
1787	Franciscus	Wilkowski	Mathias	–	Marianna
1787	Dorothea	Lewiński	Antonius	–	Teressia
1787	Joannes	Miszewski	Christianus	–	Marianna
1787	Constantia	Koss	Joannes	–	Catharina
1787	Constantia	Dąbrowski	Joachim	–	Constantia
1787	Ignatius	Wyszecki	Franciscus	–	Concordia
1787	Michael	Grabowski	Jacobus	–	Dorothea
1787	Francisca	Koss	Michael	–	Joanna
1787	Elisabetha	Studziński	Michael	–	Catharina
1787	Antonius	Wyszecki	Joannes	–	Susanna
1788	Antonius	Tempski	Michael	–	Marianna
1788	Agatha	Paszk	Michael	–	Rosalia
1788	Adalbertus Xawieri	Węsierski	Michael	–	Constantia
1788	Josephina	Zelewski	Joannes	–	Barbara
1788	Joannes	Sarnowski	Franciscus	–	Ludovica
1788	Catharina	Wilkowski	Mathias	–	Marianna
1788	Barbara Rozalia	Zelewski	Antonius	–	Susanna
1788	Jacobus	Lebiatowski	Michael	–	Apolonia
1788	Anna Barbara	Dąbrowski	Franciscus	–	Dorothea
1788	Catharina	Lewiński	Adam	–	Teresia
1788	Francisca	Koss	Adalbertus	–	Clara
1789	Christianus Michael	Freyza	Michael	–	Petronella
1789	Agnetha	Tempski	Joannes	Wyszecka	Teresia
1789	Constantia agatha	Bychowski	Michael	Chmielińska	Teresia
1789	Josephus	Lewiński	Josephus	Grubowna	Catharina
1789	Barbara	Koss	Joannes	Małuszicka	Catharina
1789	Teresia Anna	Sychowski	Michael	Chmielińska	Marianna
1789	Franciscus Ignatius	Sychowski	Joannes	Zelevska	Dorothea
1789	Marianna	Bychowski	Franciscus	Lewińska	Ewa
1789	Joanna	Szimanski	Martinus	Bychowska	Barbara
1789	Barbara	Szimanski	Martinus	Bychowska	Barbara
1789	Anna	Bychowski	Adalbertus	Gowińska	Wiktoria
1789	Adamus	Węsierski	Adamus	Zelevska	Ludovica
1789	Marianna	Węsierski	Josephus	Zelevska	Barbara
1789	Franciscus	Bychowski	Antonius	Dargolewska	Catharina

Rok	Imię dziecka	Nazwisko ojca	Imię ojca	Nazwisko rodowe matki	Imię matki
1789	Anna	Tempski	Michael	Kaszewska	Marianna
1789	Marianna	Lewiński	Adam	Miszewska	Teresia
1790	Francisca	Ebel	Adalbertus	Mauszycka	Elisabetha
1790	Josephus	Wyszecki	Joannes	–	Susanna
1790	Francisca	Malotka	Adalbertus	Machowna	Alexandra
1790	Marianna	Węsierski	Adam	Zelevska	Ludovica
1790	Franciscus Jacobus	Wyszecki	Franciscus	Śluszevska	Catharina
1790	Rozalia	Studzieński	Michael	–	Catharina
1790	Marianna	Węsierski	Michael	Wyszecka	Constantia
1790	Franciscus	Kamiński	Franciscus	–	Marianna
1790	Adamus	Lewiński	Antonius	–	Teresia
1790	Clara Barbara	Gowiński	Joannes	–	Victoria
1790	Franciscus	Gowiński	Josephus	Lewińska	Margaritha
1790	Michael Ferdinandus	Zelewski	Antonius	Koziczowska	Eleonora
1790	Joannes Joachimus	Dąbrowski	Joachim	–	Constantia
1790	Joannes Stephanus	Koss	Joannes	–	Catharina
1791	Marianna	Malotka	Franciscus	Elentowa	Anna
1791	Barbara Francisca	Pobłocki	Adalbertus	–	Leviza
1791	Adalbertus	Borkowski	Adalbertus	–	Anna
1791	Teresia Catharina	Sychowski	Joannes	Zelevska	Dorothea
1791	Dorothea Magdalena	Bychowski	Franciscus	Machowa	Barbara
1791	Marianna Efemia	Wyszecki	Franciscus	Pobłocka	Dorothea
1791	Catharina	Węsierski	Josephus	Zelevska	Barbara
1791	Josephus	Freyza	Michael	Lewińska	Petronella
1791	Marianna	Tępski	Michael	Kaszewska	Marianna
1791	Magdalena Anna	Bychowski	Antonius	Dargolewska	Elisabetha
1791	Joannes	Bychowski	Adalbertus	Gowińska	Victoria
1791	Michael	Dąbrowski	Franciscus	Wyszecka	Dorothea
1792	Carolina Conkordya	Zelewski	Antonius	Koziczowska	Eleonora
1792	Franciscus	Wyszecki	Joannes	Bychowska	Rosalia
1792	Josephus	Lewiński	Antonius	Sychowska	Teresia
1792	teresia marianna	Malotka	Josephus	Chmielińska	Anna
1792	Dorothea	Kmyn	Andreas	Kossowna	Anna
1792	Dorothea	Albecki	Josephus	Rytowna	Marianna
1792	Michael	Mach	Petrus	Tempska	Theresia
1792	Anna Dorothea	Wilkowski	Mathias	Machowna	Marianna
1792	Julianna Margaritha	Wierzbicki	Adalbertus	Śluszevska	Alexandra
1792	Antonius	Gowiński	Joannes	Tempska	Victoria
1792	Jacobus Joachimus	Wyszecki	Joannes	Lewińska	Florentina
1793	Josphus	Węsierski	Adam	Zelevska	Ludovica
1793	Joanna Francisca	Freza	Michael	Lewińska	Petronella

Rok	Imię dziecka	Nazwisko ojca	Imię ojca	Nazwisko rodowe matki	Imię matki
1793	Marcianna Leoviza	Wyszecki	Franciscus	Słuszevska	Catharina
1793	Christina	Albecki	Josephus	Rytowna	Anna
1793	Joanna	Mach	Petrus	Tempska	Teresia
1793	Marianna Constantia	Dąbrowski	Joachim	Wyszecka	Konstantia
1793	Joannes Ferdinandus	Węsierski	Michael	Wyszecka	Constantia
1793	Anna Apolonia	Malotka	Joseph	Chmielenska	Anna
1793	Marianna Anna	Koss	Franciscus	Machowna	Barbara
1793	Marianna	Studziński	Michael	Machowna	Catharina
1793	Josephus	Oss	Paulus	Albecka	Marianna
1793	Dorothea	Wierzbicki	Adalbertus	Słuszevska	Alexandra
1793	Franciscus	Szymanski	Franciscus	Bychowska	Barbara
1794	Marianna	Gowiński	Josephus	Lewińska	Margaritha
1794	Francisca	Koss	Joannes	Małuszicka	Catharina
1794	Constantia	Sychowski	Joannes	Zełewska	Dorothea
1794	Franciscus	Lewiński	Antonius	Frezowna	Teresia
1794	Marianna	Sichowski	Michael	Chmielenska	Marianna
1794	Jacobus	Węsierski	Josephus	Zełewska	Barbara
1794	Francisca	Mach	Joannes	-	Veronica
1795	Eva	Albecki	Josephus	Szchrejdrowna	Marianna
1795	Anna Marianna	Zełewski	Michael	Jaszkowna	Marianna
1795	Adalbertus	Wierzbicki	Adalbertus	Słuszevska	Alexandra
1795	Apolonia	Studziński	Michael	-	Catharina
1795	Dorothea	Kupiec	Michael	Chmielenska	Eleonora
1795	Marianna	Bychowski	Adalbertus	Gowińska	Victoria
1795	Susanna	Gowiński	Joannes	Tępska	Victoria
1795	Anna	Sarnowski	Franciscus	Zielezińska	Lucia
1795	Joannes Laurentius	Pobłocki	Michael	Ustarbowska	Dorothea
1795	Anna	Koss	Joannes	Machowna	Barbara
1795	Anna	Grabowski	Franciscus	Kozyczkowska	Eleonora
1795	Marianna Barbara	Malotka	Josephus	Chmielińska	Anna
1795	Anna Magdalena	Wyszecki	Antonius	Tokarska	Marianna
1796	Barbara Anna	Słuszevski	Antonius	Tempska	Constantia
1796	Anna	Mach	Petrus	Tempska	Theresia
1796	Dorothea	Węsierski	Franciscus	Roykowna	Constantia
1796	Anna Theressia	Borkowski	Adalbertus	Borkowska	Anna
1796	Friderica Francisca	Tempski	Joannes	Wyszecka	Theresia
1796	Joannes	Oss	Paulus	Albecka	Marianna
1796	Ignatius Simon	Fryza	Michael	Częstkowska	Francisca
1796	Martinus	Szymanski	Martinus	Bychowska	Barbara
1796	Marianna	Węsierski	Michael	Wyszecka	Constantia
1796	Carolina Anna	Mach	Michael	Kozyczkowska	Concordia

Rok	Imię dziecka	Nazwisko ojca	Imię ojca	Nazwisko rodowe matki	Imię matki
1796	Dorothea	Sychowski	Joannes	Zielewska	Dorothea
1796	Constantia Marianna Alexandra	Pobłocki	Michael	Ustarbowska	Dorothea
1797	Alexander	Freza	Michael	Lewińska	Petronella
1797	Anna	Gowiński	Josephus	Lewińska	Margarita
1797	Josephina Marcianna	Koss	Franciscus	Podwelcowna	Barbara
1797	Josephus Zacharias	Grabowski	Franciscus	Koźyczkowska	Eleonora
1797	Marianna	Szwichtębarch	Michael	Padczinska	Elisabetha
1797	Michael Antonius	Dobrzewiński	Antonius	–	Anna Rosalia
1797	Adalbertus	Albecki	Josephus	Szrejdrowna	Anna
1797	Josephus Casimirus	Zielewski	Michael	Jaszkowna	Marianna
1797	filia	Gowiński	Joannes	–	Victoria
1797	Marianna	Mach	Joannes	Pobłocka	Veronica
1797	Joannes Jacobus	Domreza	Fridericus	Balkowna	Marianna
1797	Jacobus	Oss	Paulus	Albecka	Marianna
1797	Francisca	Węsierski	Adam	Zielewska	Ludovica
1797	Friderica Constantia	Wyszecki	Antonius	Tokarska	marianna
1797	Joannes	Studzieński	Michael	Machowna	Catharina

mgr Anna Stachowska-Krzyżankowska
Instytut Historii PAN
e-mail: ania@stachowska.com

TAUFEN VON ADLIGEN IN DER PFARREI LUSIN
 IN DER ZWEITEN HÄLFTE DES 18. JAHRHUNDERTS

Zusammenfassung

Schlüsselwörter: altpolnische Demografie, kleinadlige Familie, Neuzeit, Kaschubien, Genealogie, Kleinadel, Kirchenbucheintragung, altpolnische Taufregister

Der Artikel ist das Ergebnis von Forschungen zur Genealogie und Demografie kleinadliger Familien in Kaschubien in der Neuzeit. Die Quellen in den Kirchenbüchern liefern reiches Forschungsmaterial, dessen eingehende Analyse es ermöglicht die demografischen Veränderungen zu beobachten, die in dieser Gesellschaft vor sich gingen. Obwohl die Pflicht zu regelmäßigen Eintragungen in Kirchenbüchern in der Mitte des 16. Jahrhunderts vom Konzil von Trient eingeführt wurde, kam es in Polen zur allgemeinen Einführung von Registern erst in der ersten Hälfte des 18. Jahrhunderts. Quellengrundlage des Artikels ist

das Taufbuch der Pfarrei Lusin (Luzino) aus den Jahren 1758–1797. Die meisten Dörfer, die zu dieser Pfarrei gehörten, waren Eigentum des kaschubischen Kleinadels. Von den 3075 Taufen, die in dem Buch verzeichnet sind, wurden 15% an Kindern von Adligen vollzogen. Der Artikel soll die demografischen Elemente erörtern, die sich bei einer genauen Analyse der Eintragungen im Register ermitteln ließen. Durch die Forschungen konnte u. a. die durchschnittliche Zahl von Taufen pro Jahr für einzelne Zeiträume von fünf Jahren festgestellt werden, sie vermittelten einen Einblick in die jahreszeitliche Verteilung von Empfängnissen und Geburten und in Zeit und Ort von Taufzeremonien. Der Artikel befasst sich auch mit dem Problem von außerehelichen Geburten in einzelnen Familien. Außerdem wurde versucht die Moden bei der Namensgebung im kaschubischen Adel des 18. Jahrhunderts zu betrachten, ebenso wie die Grundsätze, von denen man sich bei der Vornamengebung leiten ließ, und die Auswahl der Taufpaten.

BAPTISMS OF NOBLES IN THE PARISH CHURCH OF LUZINO IN THE SECOND HALF OF THE 18TH CENTURY

Summary

Key words: the Old Polish demography, the family of minor noblemen, the Early Modern age, Kashubia, genealogy, minor noblemen, metrical registration, Old Polish baptismal certificates

This article is the fruit of research on the Kashubian genealogy and demography of a family of minor noblemen in the Early Modern period. Birth and baptismal certificates constitute a rich source of research material, whose thorough analysis enables us to observe the demographic changes taking place in a given community. Despite the fact that the obligation of regular birth and baptismal registration was introduced in the mid-16th century by the Council of Trent, in Poland birth and baptismal books did not become common until the first half of the 18th century. The source basis of the article is the book of baptisms in the parish church of Luzino from the years 1758–1797. Most villages belonging to the parish constituted the property of minor Kashubian noblemen. Out of 3075 baptisms recorded in the book, over 15% concerned the offspring of noble people. The aim of the article is to discuss those demographic elements, which could be captured in the process of the thorough analysis of birth and baptismal records. The research allowed us to define the average annual number of baptisms for subsequent five-year-long periods, to discover seasonality in conceptions and births, and to learn about the time and place of baptisms. The article also touches upon the issue of non-marital births in individual families and attempts to look at the onomastic trends among the 18th century Kashubian noblemen and to reveal the rules they followed while choosing names and godparents for their children.