




AGNIESZKA ZIELIŃSKA\*

 <https://orcid.org/0000-0003-1016-225X>

PRZEMIANY W STRUKTURZE ZAWODOWEJ W TORUNIU  
W LATACH 1884–1908 W ŚWIETLE KSIĄG ADRESOWYCH  
REKONESANS BADAWCZY


**Abstract**

Changes in the Structure of Employment in Toruń  
in the Years 1884–1908 According to Address Books:  
A Reconnaissance Survey

The article raises the issue of the structure of employment in Toruń (Thorn) at the turn of the twentieth century. The address books used for the analysis came from 1884 and 1908. The occupations were classified under major HISCO groups. It is an international method which enables making comparisons with the results obtained by other researchers. The aim of the text, which is to constitute a basis for more in-depth sociotopographic studies, is to present the structure of employment of heads of households in Toruń in 1884 and 1908, and to analyse the changes taking place therein. The analysis does not refer only to the changes occurring between the major HISCO groups, but also within them, as well as among people who were not employed. The above-mentioned issues provide the context for presenting the dynamic economic, social and spatial development of the city from the mid-nineteenth century until the outbreak of the First World War. They also allowed to demonstrate the expansion of the workers' district of the city, the creation of a new district for municipal and military officials and the development of the suburbs. The important factors that influenced the development of the city included the creation of new industrial plants, the expansion of fortifications and the inclusion of Toruń in the railroad network. All this influenced the changes in the structure of employment of heads of households between 1884 and 1908. Some of the most significant changes included: a significant increase in employment among women and suburban residents; the formation of a new social group – the factory workers; and an increase in the number of people employed as domestic workers and in the service sector.

**Keywords:** Toruń; West Prussia; structure of employment; sociotopography; head of household; household; modernization; nineteenth century

\* Instytut Historii i Archiwistyki, Uniwersytet Mikołaja Kopernika w Toruniu,

 [azi@umk.pl](mailto:azi@umk.pl)

Nadesłany 19.03.2020; Nadesłany po poprawkach 20.09.2020; Zaakceptowany 25.09.2020

Artykuł podejmuje zagadnienie badań nad strukturą zawodową ludności Torunia. Struktura ta była już analizowana wiele razy, dla różnych okresów i na różne sposoby. Nie jest to więc temat nowy, lecz zdecydowanie wart jest kontynuowania i pogłębiania. Dotychczas powstała literatura przedmiotu jest dobrą bazą wyjściową do prowadzenia kolejnych analiz. Należy zwrócić uwagę przede wszystkim na prace Krzysztofa Mikulskiego dotyczące struktury społeczno-zawodowej i socjotopografii Torunia w średniowieczu i okresie nowożytnym. Dają one możliwość obserwacji rozwoju miasta i dokonywania porównań<sup>1</sup>. Zagadnienia struktury zawodowej dla czasów przedrozbiorowych podejmowali też Antoni Czacharowski<sup>2</sup>, Stanisław Herbst<sup>3</sup>, Janusz Tandecki<sup>4</sup> i Jerzy Wojtowicz<sup>5</sup>. Badania nad strukturą zawodową mieszkańców Torunia dla XIX i początku XX w. przeprowadzali z kolei Harald Mienicki<sup>6</sup> oraz Kazimierz Wajda<sup>7</sup>, którego interesowały także zagadnienia rozwoju przestrzennego mia-

<sup>1</sup> Krzysztof MIKULSKI, *Przestrzeń i społeczeństwo Torunia od końca XIV do początku XVIII wieku*, Toruń 1999; idem, *Pułapka niemożności. Społeczeństwo nowożytnego miasta wobec procesów modernizacyjnych (na przykładzie Torunia w XVII i XVIII wieku)*, Toruń 2004; idem, *Początki zaboru pruskiego (1793–1806)*, [in:] *Historia Torunia*, t. 3, cz. 1: *W czasach zaboru pruskiego (1793–1920)*, red. Marian BISKUP, Toruń 2003, s. 17–30; idem, *Struktura etniczna mieszkańców i status społeczny ludności pochodzenia polskiego w Toruniu od końca XIV do połowy XVII wieku*, *Roczniki Historyczne*, t. 63: 1997, s. 111–129.

<sup>2</sup> Antoni CZACHAROWSKI, *Zagadnienia socjotopografii późnośredniowiecznego Torunia*, [in:] *Miasta doby feudalnej w Europie Środkowo-Wschodniej*, red. Aleksander GIEYSZTOR, Tadeusz ROSŁANOWSKI, Warszawa 1976, s. 137–146.

<sup>3</sup> Stanisław HERBST, *Toruńskie cechy rzemieślnicze. Zarys przeszłości*, Toruń 1933.

<sup>4</sup> Janusz TANDECKI, *Cechy rzemieślnicze w Toruniu i Chełmnie. Zarys dziejów*, Toruń 1983; idem, *Polacy i tzw. cechy polskie w rzemiośle Torunia i Chełmna w XIV–XVIII w.*, *Rocznik Toruński*, t. 21: 1992, s. 237–257.

<sup>5</sup> Jerzy WOJTOWICZ, *Studia nad kształtowaniem się układu kapitalistycznego w Toruniu. Stosunki przemysłowe miasta Torunia w XVIII wieku*, Toruń 1960.

<sup>6</sup> Harald MIENICKI, *Struktura zawodowa ludności Torunia w 1825 roku*, *Zapiski Historyczne*, t. 32: 1967, z. 3, s. 21–46. Autor przeprowadził badania dotyczące struktury zawodowej na podstawie ksiąg *Seelenlisten*. Podzielił tu ludność czynną zawodowo na osiem grup.

<sup>7</sup> Kazimierz WAJDA, *Ludność Torunia (1815–1914)*, [in:] *Historia Torunia*, t. 3, cz. 1: *W czasach zaboru pruskiego (1793–1920)*, red. Marian BISKUP, Toruń 2003, s. 92–141; idem, *Życie gospodarcze miasta (1815–1914)*, [in:] *ibid.*, s. 142–159; idem, *Pod ponownym pruskim panowaniem (1815–1920)*, [in:] *Toruń dawny i dzisiejszy. Zarys dziejów*, red. Marian BISKUP (Prace Popularnonaukowe – Towarzystwo Naukowe w Toruniu, nr 41), Warszawa 1983, s. 329–416; idem, *Gospodarka, rozwój przestrzenny i społeczeństwo Torunia w okresie budowy twierdzy fortekowej w XIX wieku*, [in:] *Twierdza Toruń – stan badań i problematyka konserwatorska. Materiały z konferencji naukowej zorganizowanej przez Towarzystwo Przyjaciół Fortyfikacji i Generalnego Konserwatora Zabytków*, Toruń 1997. *Twierdze pruskie i niemieckie na północnych i zachodnich ziemiach Polski – stan badań i problematyka konserwatorska. Skróty materiałów z konferencji naukowej zorganizowanej przez Towarzystwo Przyjaciół Fortyfikacji i Generalnego Konserwatora Zabytków*, Nysa 1993, red. Lech NARĘBSKI (Fortyfikacja, t. 5), Warszawa–Kraków 1998, s. 107–121.

sta i zróżnicowania poszczególnych dzielnic – bardzo ważne dla podejmowanych tu rozważań. Należy też wspomnieć badaczy młodego pokolenia, w tym Piotra Kowalskiego<sup>8</sup>, Aleksandrę Kortas<sup>9</sup>, Martę Brodowską-Kowalską<sup>10</sup>, a dla okresu międzywojennego – Łukasza Filipskiego<sup>11</sup> i Radosława Bugowskiego<sup>12</sup>. Bardzo ciekawej przestrzennej analizy socjotopograficznej Torunia dla początku XX w. na podstawie wykorzystanej także tutaj księgi adresowej z 1908 r. dokonała Katarzyna Dyl<sup>13</sup>. W 2019 r. opublikowany został kolejny tom *Atlasu Historycznego Miast Polskich* – poświęcony Toruniowi i strukturze zawodowej w tym mieście na przestrzeni wieków, do którego materiał historyczny do części opisowej i załączonych map socjotopograficznych dla XIX i początku XX w. przygotowywała Agnieszka Zielińska<sup>14</sup>. Badania nad strukturą zawodową mieszkańców w XIX w. przeprowadzane były także dla regionów i innych miast ziem polskich przez wielu wybitnych specjalistów. W pierwszym przypadku należy wspomnieć prace dotyczące regionu Pomorza, które dodatkowo odnoszą się do obszaru badawczego tegoż artykułu<sup>15</sup>. W przypadku badań dla innych miast warto odnotować ponownie K. Wajdę<sup>16</sup>, a także Wiesława

<sup>8</sup> Piotr KOWALSKI, *Rynek Staromiejski w Toruniu i jego mieszkańcy w XIX w. Zagadnienia socjotopografii*, Toruń 2010.

<sup>9</sup> Aleksandra KORTAS, „Befestigte Kneipe”. *Toruńskie lokale gastronomiczne i hotele w XIX i na początku XX wieku w świetle ksiąg adresowych i lokalnej prasy*, Toruń 2010.

<sup>10</sup> Marta BRODOWSKA-KOWALSKA, *Struktura zawodowa Przedmieść Bydgoskiego i Rybaki w Toruniu w latach 1866–1900*, *Rocznik Toruński*, t. 42: 2015, s. 25–56.

<sup>11</sup> Łukasz FILIPSKI, *Socjotopografia Torunia w okresie międzywojennym w świetle analizy ksiąg adresowych z 1923 i 1932 roku*, *Rocznik Toruński*, t. 43: 2016, s. 107–130.

<sup>12</sup> Radosław BUGOWSKI, *Miasto w ruchu. Studium z dziejów przemieszczania na przykładzie społeczeństwa Torunia 1891–1939*, Toruń 2018.

<sup>13</sup> Katarzyna DYL, *Socjotopografia Torunia przed I wojną światową na tle rozwoju gospodarczego i ludnościowego miasta w XIX i na początku XX wieku*, *Rocznik Toruński*, t. 28: 2001, s. 95–121 (z załącznikami w postaci map). Autorka publikacji przyjęła własną klasyfikację zawodową – podzieliła na 15 podstawowych kategorii zawodowych i cztery szczeble w drabinie społecznej.

<sup>14</sup> Agnieszka ZIELIŃSKA, *Okres rządów pruskich (1793–1920)*, [in:] *Toruń*, red. Roman CZAJA (*Atlas Historyczny Miast Polskich*, t. 1: Prusy Królewskie i Warmia, z. 8), Toruń 2019, s. 35–41, mapa 24.4: *Struktura zawodowa i wyznaniowa właścicieli w 1825 roku*, mapa 24.5: *Struktura zawodowa właścicieli nieruchomości w 1885 roku*, mapa 24.6: *Struktura zawodowa właścicieli nieruchomości w 1908 roku*.

<sup>15</sup> Stefan KOWAL, *Spółceństwo Wielkopolski i Pomorza Nadwiślańskiego w latach 1871–1914. Przemiany demograficzne i społeczno-zawodowe*, Poznań 1982; Andrzej PIĄTKOWSKI, *Przemiany demograficzne w miastach Prus Zachodnich w latach 1815–1850* (*Roczniki Towarzystwa Naukowego w Toruniu*, R. 83, z. 2), Toruń 1990; Kazimierz WAJDA, *Spółceństwo polskie Prus Zachodnich na przełomie XIX i XX wieku. Skład społeczno-zawodowy*, *Roczniki Humanistyczne*, t. 35: 1987, z. 2, s. 333–344; idem, *Przeszłość statystyczna obecnego województwa toruńskiego. Ludność i gospodarka w ujęciu statystyki pruskiej z lat 1861–1919*, Toruń 1992, s. 7, 42–45.

<sup>16</sup> Kazimierz WAJDA, *Przemiany terytorialne i ludnościowe w latach 1850–1914*, [in:] *Historia Bydgoszczy*, t. 1: *Do roku 1920*, red. Marian BISKUP, Warszawa–Poznań 1991, s. 505–529;

Cabana<sup>17</sup>, Helenę Kisiel<sup>18</sup>, Stefanię Kowalską<sup>19</sup>, Krzysztofa Makowskiego<sup>20</sup>, Marię Nietykszę<sup>21</sup>, Andrzeja Romanowa<sup>22</sup>, Adama Szczypiorskiego<sup>23</sup>, Konrada Wnęka<sup>24</sup>, Lidie A. Zyblikiewicz<sup>25</sup>. Autorem niezwykle nowatorskiej pracy także podejmującej zagadnienia społeczne ważne dla poniższych rozważań jest Dariusz K. Chojecki<sup>26</sup>. O stanie badań nad strukturą zawodową w rodzinie miejskiej pisał Radosław Poniąk<sup>27</sup>. Niniejszy artykuł wpisuje się w nurt tych badań historii społecznej, choć należy zaznaczyć, że jest on tylko rekonesansem dla przyszłych analiz socjotopograficznych<sup>28</sup>.

idem, *Pod pruskim panowaniem (do 1914 r.)*, [in:] *Historia Pucka*, red. Andrzej GROTH, Gdańsk 1998, s. 208–241; idem, *Miasto pod panowaniem pruskim*, [in:] *Dzieje Starogardu*, t. 1: *Historia miasta do 1920 roku*, red. Marian KALLAS, Gdańsk 1998, s. 169–248; idem, *Obszar i ludność*, [in:] *Historia Elbląga*, t. 3, cz. 2: (1851–1920), red. Andrzej GROTH, Gdańsk 2001, s. 12–50; idem, *Pod skrzydłami pruskich orłów (1772–1914)*, [in:] *Historia Wąbrzeźna*, t. 1, red. Krzysztof MIKULSKI, Wąbrzeźno 2005, s. 121–158; idem, *Pod pruskim panowaniem (1772–1914)*, [in:] *Historia Golubia-Dobrzyńia*, t. 1: *Środowisko geograficzne, pradzieje i historia Golubia do 1939 roku*, red. Krzysztof MIKULSKI, Maria STAROSTA, Toruń 2008, s. 211–288.

<sup>17</sup> Wiesław CABAN, *Badanie struktury społeczno-zawodowej mieszkańców miast Kielecczyzny w latach 1811–1862 w oparciu o akta stanu cywilnego*, [in:] *Miasteczka polskie. Z dziejów formowania się społeczności*, red. Ryszard KOŁODZIEJCZYK, Kielce 1992, s. 169–188; idem, *Struktura społeczno-zawodowa mieszczaństwa guberni radomskiej w połowie XIX wieku*, *Kieleckie Studia Historyczne*, t. 12: 1994, s. 43–61.

<sup>18</sup> Helena KISIEL, *Struktura zawodowa ludności Radomia w XIX w.*, *Rocznik Muzeum Radomskiego*, t. 4: 1979, s. 133–151.

<sup>19</sup> Stefania KOWALSKA, *Badania struktury społecznej Warszawy na podstawie akt stanu cywilnego*, [in:] *Spółczeństwo Królestwa Polskiego*, t. 1: *Studia o uwarstwieniu i ruchliwości społecznej*, red. Witold KULA, Warszawa 1965, s. 301–323; eadem, *Ruchliwość społeczna i zawodowa mieszkańców Warszawy w latach 1845–1861 na podstawie akt stanu cywilnego*, Wrocław 1971.

<sup>20</sup> Krzysztof MAKOWSKI, *Rodzina poznańska w I połowie XIX wieku*, Poznań 1992, s. 48–57.

<sup>21</sup> Maria NIETYKSZA, *Ludność Warszawy na przełomie XIX i XX wieku*, Warszawa 1971.

<sup>22</sup> Andrzej ROMANOW, *Struktura społeczna i zawodowa ludności Gdańska*, [in:] *Historia Gdańska*, t. 4, cz. 1: 1815–1920, red. Edmund CIEŚLAK, Sopot 1998, s. 397–433.

<sup>23</sup> Adam SZCZYPIORSKI, *Struktura zawodowa i społeczna ludności Warszawy w 1897 r.*, *Przeszłość Demograficzna Polski*, [t.] 3: 1970, s. 115–124; idem, *Struktura zawodowa i społeczna Warszawy w pierwszym okresie epoki kapitalistycznej (1864–1882)*, *Kwartalnik Historii Kultury Materialnej*, R. 8: 1960, nr 1, s. 75–102.

<sup>24</sup> Konrad WNĘK, *Własność nieruchomości w Krakowie w połowie XIX w. Studia nad stałym katastrzem galicyjskim*, Kraków 2011.

<sup>25</sup> Lidia A. ZYBLIKIEWICZ, *Ludność Krakowa w drugiej połowie XIX wieku. Struktura demograficzna, zawodowa i społeczna*, Kraków 2014.

<sup>26</sup> Dariusz K. CHOJECKI, *Od społeczeństwa tradycyjnego do nowoczesnego. Demografia i zdrowotność głównych ośrodków miejskich Pomorza Zachodniego w dobie przyspieszonej industrializacji i urbanizacji w Niemczech (1871–1913)*, Szczecin 2014.

<sup>27</sup> Radosław PONIĄK, *Rodzina miejska*, [in:] *Rodzina i jej gospodarstwo na ziemiach polskich w geografii europejskich struktur rodzinnych do połowy XX wieku*, red. Piotr GUZOWSKI, Cezary KUKŁO, Białystok 2019, s. 315–355.

<sup>28</sup> Analiza struktury zawodowej ludności Torunia na podstawie księgi adresowej z 1884 r., jako badanie na mniejszej próbie, została zamieszczona w publikacji: Agnieszka ZIELIŃSKA,

Dla celów artykułu eksplorowane zostały dwie księgi adresowe Torunia: z 1884<sup>29</sup> i 1908 r.<sup>30</sup> Księgi adresowe w XIX i początku XX w. wydawane były dla tego miasta co kilka lub kilkanaście lat. Pierwsza ukazała się w 1866 r., następna w 1880 r. Kolejną była księga z 1884 r., wykorzystana w podjętych tu analizach. Następne ukazały się w latach: 1892, 1900, 1904, 1908 (która także była źródłem w przedstawionych tu badaniach), kolejna w 1912 r. Księgi adresowe powstawały także w okresie międzywojennym.

Część pierwsza księgi adresowej z 1884 r. zawiera wykaz ulic Torunia według kolejnych numerów. Część druga, tu wykorzystana, zawiera natomiast spis wszystkich domów miasta Torunia z informacjami o właścicielach i lokatorach. Spis ten ułożony został według dzielnic, a w obrębie dzielnic – według ulic. Część trzecia zawiera alfabetyczny spis mieszkańców Torunia, wraz z zawodami i miejscami zamieszkania. Księga adresowa zawiera również: wykaz władz wojskowych, królewskich i cywilnych; listę kościołów i szkół, spis przedsiębiorstw, izb handlowych i spółdzielni, rzemieślników i cechów; ówczesne obowiązujące taryfy opłat, np. za dorożki, oraz sporo materiałów reklamowych. Z kolei księga adresowa z 1908 r. zawiera niezwykle bogatą część wstępną, w której znajdziemy informacje o Toruniu z lat 1231–1906, a także opis najważniejszych ulic i obiektów Torunia. Zawarto tu także m.in. przepisy dotyczące meldunków ludności zamieszkującej miasto. Dalej księga podzielona jest na części. W pierwszej z nich – A: Miasto Toruń umieszczono spis mieszkańców Torunia z Mokrem w porządku alfabetycznym; spis ulic i placów Torunia z Mokrem z działkami uporządkowanymi według numerów i ich właścicielei z głowami rodzin – wykorzystany na potrzeby tego artykułu; wykaz instytucji i organizacji cywilnych i wojskowych, kościołów, szkół i innych obiektów, opłat za przejazdy. W części B tego typu informacje znajdziemy dla powiatu Toruń z wyłączeniem Chełmży. Księgi adresowe Torunia powstawały, jak się okazuje, nie bez różnorodnych trudności. O kłopotach na etapie powstawania księgi z 1908 r., również finansowych, możemy się dowiedzieć już

---

Struktura zawodowa głów rodzin w Toruniu w świetle księgi adresowej z 1884 roku, [in:] *Historia to (nie) fraszka. Studia ofiarowane Profesorowi Krzysztofowi Mikulskiemu z okazji 60 rocznicy urodzin*, red. Michał TARGOWSKI, Agnieszka ZIELIŃSKA, Toruń 2020, s. 301–338.

<sup>29</sup> *Thorner Adress-Buch für das Jahr 1884*, bearb. v. Albert PERPLIESS, Thorn 1884. Oryginał księgi adresowej znajduje się w Bibliotece Uniwersyteckiej w Toruniu, a w wersji zdigitalizowanej jest ona dostępna w Kujawsko-Pomorskiej Bibliotece Cyfrowej pod adresem: <http://kpbc.umk.pl/dlibra/docmetadata?id=3458&dirds=1&tab=1> [dostęp z 15 II 2020 r.].

<sup>30</sup> *Adressbuch für Thorn. Stadt und Land 1908*, Thorn 1908. Oryginał księgi adresowej przechowywany jest w Bibliotece Uniwersyteckiej w Toruniu, wersja zdigitalizowana jest dostępna w Kujawsko-Pomorskiej Bibliotece Cyfrowej pod adresem: <http://kpbc.umk.pl/dlibra/docmetadata?id=3710> [dostęp z 15 II 2020 r.].



z przedmowy do niej. Pieniądze na wydanie tej książki pozyskiwano z różnych źródeł, nie tylko z magistratu toruńskiego, lecz także różnorodnych organizacji. Materiał zbierany był późną jesienią roku poprzedniego, a książka opublikowana została około lutego następnego roku, choć w przedmowie czytamy o opóźnieniu wydawniczym. Jak zwracają uwagę sami wydawcy, mimo że praca była wykonywana z największą starannością, błędy są nieuniknione i nie można zagwarantować absolutnej rzetelności wszystkich informacji. Obie wykorzystane tutaj książki adresowe są na pewno cennym źródłem dla badań nad historią Torunia, choć należy żałować, że nie znajdujemy tam przykładowo informacji o wyznaniu mieszkańców miasta, co znacznie zwiększałoby możliwości badawcze<sup>31</sup>.

Powyższe książki nie stanowią jedyne źródła informacji o strukturze zawodowej Torunia. Istnieją bowiem także cenne spisy zawodowe i przeprowadzone z nimi spisy przemysłowe z lat 1882, 1895 i 1907, z których pierwszy jest zdecydowanie najdokładniejszy. Trzeba jednak zaznaczyć, że spisy te nie odnoszą się do poszczególnych osób, lecz są zestawieniami sumarycznymi. W spisie z 1907 r. uzyskujemy dość szczegółowe dane w poszczególnych grupach zawodowych, odnoszące się do wszystkich osób zatrudnionych w podziale na płeć, z wyróżnieniem zawodu głównego oraz pobocznego. Zawarte są tu także informacje dotyczące liczby członków rodzin i służby domowej. Grupy zawodowe ujęte zostały w sześć głównych kategorii. W artykule tendencje zaobserwowane w badaniach nad książkami adresowymi odnoszą się do danych tegoż spisu zawodowego<sup>32</sup>.

Badanie struktury zawodowej ludności wymagało przyjęcia założeń metodologicznych. Najczęściej badacz sam przyjmuje określone sposoby postępowania z materiałem źródłowym i sam dokonuje grupowania. Niestety w konsekwencji powoduje to brak możliwości dokonywania porównań. Od 2002 r.,

---

<sup>31</sup> Otto RUF, *Das Adreßbuch. Eine geschichtliche und wirtschaftliche Untersuchung*, Würzburg 1932. Autor w swojej dysertacji omawia rozwój historyczny niemieckich ksiąg adresowych oraz ich znaczenie dla kwestii gospodarczych. Przedstawia historię spisywania ksiąg, prezentuje budowę ksiąg adresowych, w tym cały proces wydawniczy. Opisuje zagadnienia prawne, zasady finansowania, różnorodne problemy, które występowały na etapie zbierania materiału oraz w czasie wydawania księgi. Zwraca szczególną uwagę na gospodarcze znaczenie ksiąg adresowych i zawartych w nich treści. Podejmuje też ciekawy temat reklamy w księgach adresowych. Ekkehard WIEST, *Gesellschaft und Wirtschaft in München 1830–1920. Die sozioökonomische Entwicklung der Stadt dargestellt anhand historischer Adressbücher*, Pfaffenweiler 1991. W pierwszym rozdziale autor prezentuje książki adresowe jako doskonałe źródło do badania historii społecznej i gospodarczej. W kolejnych rozdziałach omawia struktury społeczne i zawodowe ludności Monachium w XIX i na początku XX w. na podstawie materiału źródłowego.

<sup>32</sup> *Statistik des Deutschen Reichs*, Bd. 209: *Berufs- und Betriebszählung vom 12. Juni 1907*, Abt. 7, Berlin 1910.

gdy została opublikowana, nie bez głosów krytycznych<sup>33</sup>, nowa klasyfikacja zawodowa – HISCO (*Historical International Standard Classification of Occupations*)<sup>34</sup> możliwe stało się przyjęcie wspólnych wytycznych. Klasyfikacja ta składa się z dziesięciu grup głównych, gdzie jednak zerowa i pierwsza oraz siódma, ósma i dziewiąta są ze sobą połączone. Grupy te podzielone są dalej na podgrupy, jednostki klasyfikacyjne i kategorie zawodowe.

W artykule zdecydowano się na wykorzystanie tej właśnie klasyfikacji (jedynie grup głównych) do wstępnego zbadania struktury zawodowej osób stojących na czele gospodarstw domowych Torunia w 1884 i 1908 r. oraz dokonania porównania na podstawie materiału źródłowego. Z tej analizy wykluczono wszystkie osoby, dla których nie podano w źródle wykonywanego zawodu, choć zostały one w artykule odnotowane. Były to zazwyczaj osoby, które utrzymywały się z kapitału lub też były na czymś utrzymaniu. Trzeba jednak zaznaczyć, że opierając się na klasyfikacji HISCLASS, można dokonać analizy pozycji społecznej poszczególnych osób w badanej populacji, w tym osób, do których nie jest przypisany konkretny zawód<sup>35</sup>. W tym przypadku oprócz zawodu znaczenie mają dodatkowe informacje, takie jak „Status”, „Relation”, „Product”. W Polsce mamy już badaczy, którzy w swoich pracach posługiwali się klasyfikacją HISCO lub HISCLASS z dużym powodzeniem. Należą do nich K. Wnęk<sup>36</sup> i L. A. Zyblikiewicz<sup>37</sup>, których tłumaczeniem klasyfikacji będą się częściowo posilkować w artykule. Klasyfikacje te zastosowali w swych pracach również Bartosz Ogórek<sup>38</sup> czy Aleksandra Dul<sup>39</sup>.

Celem artykułu jest ukazanie struktury zawodowej osób stojących na czele gospodarstw domowych Torunia w 1884 i 1908 r., ale co bardziej istotne – ukazanie przemian, jakie zaszły w tym zakresie na przestrzeni przełomu wieków.

---

<sup>33</sup> Zob. Konrad WNEK, *Socjotopografia rodzin Krakowa w końcu XVIII wieku*, [in:] *Rodzina, gospodarstwo domowe i pokrewieństwo na ziemiach polskich w perspektywie historycznej – ciągłość czy zmiana?*, red. Cezary KUKLO, Warszawa 2013, s. 215.

<sup>34</sup> Marco H. D. VAN LEEUWEN, Ineke MAAS, Andrew MILES, *HISCO: Historical International Standard Classification of Occupations*, Leuven 2002. Zob. *History of Work – HISCO*, <https://iisg.amsterdam/en/data/data-websites/history-of-work> [dostęp z 20 I 2020 r.].

<sup>35</sup> Marco H. D. VAN LEEUWEN, Ineke MAAS, *HISCLASS: A Historical International Social Class Scheme*, Leuven 2011.

<sup>36</sup> K. WNEK, *Własność nieruchomości w Krakowie*, passim. Badacz ten nie wyklucza jednak posługiwania się innym systemem klasyfikacji, np. opracowanym przez K. Mikulskiego. Zob. K. WNEK, *Socjotopografia rodzin Krakowa*, s. 209–241.

<sup>37</sup> L. A. ZYBLIKIEWICZ, *Ludność Krakowa*, passim.

<sup>38</sup> Bartosz OGÓREK, *Piśmienność mieszkańców Krakowa w pierwszej połowie XIX wieku. Uwarunkowania demograficzne i społeczno-gospodarcze*, *Przeszłość Demograficzna Polski*, [t.] 40: 2018, s. 141–170.

<sup>39</sup> Aleksandra DUL, *Życie towarzyskie dziewiętnastowiecznej wiejskiej parafii. Analiza sieci społecznych*, *Przeszłość Demograficzna Polski*, [t.] 39: 2017, s. 167–208.

Ważne będzie także zaakcentowanie kontekstu gospodarczego, społecznego i przestrzennego, gdyż to właśnie te czynniki przyczyniły się do zmian w zatrudnieniu ludności miasta. W artykule podjęta zostanie próba odpowiedzi na pytania badawcze: jak przedstawiała się struktura zawodowa osób stojących na czele gospodarstw domowych w 1884 i 1907 r. w podziale na grupy główne HISCO? Czy podległa ona zmianom, a jeśli tak, to w jakim zakresie? Czego wynikiem była ta zmiana? Czy widoczna była modyfikacja zatrudnienia pod względem płci? Czy wystąpiło jakiekolwiek przekształcenie w liczbie i strukturze płci osób niepodjęających pracy? Tematyka struktury zawodowej w Toruniu na przełomie XIX i XX w. została podjęta jako kontynuacja wspomnianych prac i analiz Kazimierza Wajdy oraz młodych badaczy tego miasta. Celem artykułu jest także przegląd i uporządkowanie zebranego materiału źródłowego, który w przyszłości ma posłużyć dokładniejszym badaniom socjotopograficznym.

W drugiej połowie XIX w. Toruń przeżywał rozkwit gospodarczy i demograficzny. Działo się tak na skutek wielu elementów powodujących progres, które wystąpiły w tym samym czasie. Przede wszystkim nastąpiło dynamiczne ożywienie przemysłu. Rozwijały się przedsiębiorstwa już istniejące i tworzone nowe. Obok starej cegielni na Bydgoskim Przedmieściu powstawały nowe. Na przedmieściach: Bydgoskim i Chełmińskim otwarto tartaki parowe i zakłady stolarki budowlanej. Rozbudowa przemysłu drzewnego możliwa był dzięki otwarciu w 1904 r. wiślanego portu drzewnego. Rozwijała się też odlewnia i zakład budowy maszyn E. Drewitza oraz zakład firmy Born & Schütze na Mokrem<sup>40</sup>. Te dwa przedsiębiorstwa utrzymały monopol w tej gałęzi przemysłu w mieście aż do okresu II Rzeczypospolitej. Bardzo duże znaczenie dla intensyfikacji branży maszynowej miały zamówienia związane z rozbudową i przebudową twierdzy toruńskiej. W przemyśle spożywczym dominowały zakłady piernikarskie, np. fabryka firmy Weese (w latach 1908–1913 powstał nowy obiekt fabryczny na Jakubskim Przedmieściu), fabryka firmy H. Thomas, działały też: młyn zbożowy Gersona, dwie mleczarnie, krochmalnia, dwa browary, gorzelnia i rektyfikacja spirytusu firmy Sultan. Wśród zakładów przemysłu chemicznego należy wymienić gazownię miejską, fabrykę nawozów sztucznych oraz olejarnię firmy Länger & Ilgner. Na przełomie XIX i XX w. w Toruniu rozwijał się również przemysł poligraficzny. Wspomnieć tu trzeba trzy drukarnie: zakład Buszczyńskich, zakład E. Dombrowskiego i drukarnię „Thorner Zeitung”. W branży odzieżowej dominowała wytwórnia obuwia firmy Kunze & Kittel. Mimo istnienia tych przedsiębiorstw można stwierdzić,

---

<sup>40</sup> Witold Szczuczko, *Powstanie i rozwój zakładów „Born i Schütze”, obecnej fabryki maszyn budowlanych „Bumator” 1856–1939*, Rocznik Toruński, t. 13: 1978, s. 145–158.



że w Toruniu na początku XX w. nadal przeważało rzemiosło i mniejsze zakłady przemysłowe. W mieście funkcjonowało również ponad 200 zakładów z branży gastronomicznej i hotelarskiej (hotele, gospody, oberże, restauracje, szynki, kawiarnie)<sup>41</sup>.

Po włączeniu w obręb sieci kolejowej Toruń uzyskał połączenia z ważnymi ośrodkami miejskimi. W 1873 r. otwarto most kolejowo-drogowy na Wiśle. Na lewym brzegu rzeki wybudowano dworzec główny, a na prawym – kolej nadbrzeżną. W 1889 r. oddano do użytku stację kolejową osobową (dzisiejszy Dworzec Toruń Miasto), w latach 1882–1883 powstał dworzec towarowy na Mokrem. Inicjatywy te silnie wpłynęły na rozwój kontaktów handlowych Torunia<sup>42</sup>.

Druga połowa XIX i początek XX w. to także okres wielkich zmian w układzie przestrzennym miasta. Przede wszystkim nastąpiła wówczas dalsza rozbudowa i przebudowa twierdzy toruńskiej. Modyfikacja dotychczasowych systemów fortyfikacji i odsunięcie ich od śródmieścia na odległość ok. 3–3,5 km umożliwiły dalszy rozwój zabudowy, w tym szczególnie przedmieść. Prace fortyfikacyjne przyciągały do Torunia robotników z okolicznych miejscowości, co wpływało na zwiększenie liczby ludności miasta i dodatni przyrost naturalny. Na wschód od Nowego Miasta powstawała nowa, urzędniczo-wojskowa dzielnica – Wilhelmstadt, z centralnie położonym placem św. Katarzyny i ewangelickim kościołem garnizonowym wybudowanym w latach 1894–1897. Jej projekt ostatecznie zatwierdzono w 1884 r. Znaczącą część tego terenu zajmowały budowle wojskowe, w tym szpital. Stały tu także kilkukondygnacyjne kamienice czynszowe<sup>43</sup>. Zagospodarowana została ulica Wallstraße (obecnie Wały Sikorskiego i ul. Warszawska), co miało nawiązywać do *ringów* powstających w wielu europejskich miastach. Na przełomie wieków powstał również plac (dzisiejszy Plac Teatralny) z Pomnikiem Wojowników, teatrem (1904) i urzędem landrata. W tym okresie wzniesiono też budynek poczty (1881), nowy Dwór Artusa (1897–1899), ewangelicki kościół św. Jerzego (1906–1907), od 1891 r. działały tramwaje miejskie, początkowo konne, a od 1899 r. elektryczne. W 1911 r. zrealizowano przebiecie ul. Różanej i utworzenie Łuku Cezara. Prężnie rozwijało się Przedmieście Bydgoskie, ale także Jakubskie i Chełmińskie.

<sup>41</sup> K. WAJDA, *Ludność Torunia*, s. 92–141; idem, *Życie gospodarcze miasta*, s. 142–159; idem, *Toruń – Bydgoszcz – Chełmno. Rozwój gospodarczy i ludnościowy w XIX i początkach XX wieku (1815–1914)*, *Zapiski Historyczne*, t. 48: 1983, z. 3, s. 105–130.

<sup>42</sup> K. WAJDA, *Pod ponownym pruskim panowaniem*, s. 369–379.

<sup>43</sup> Jan SALM, *Przemiany przestrzenne pruskiego Torunia (1815–1914)*, [in:] *Historia Torunia*, t. 3, cz. 1: *W czasach zaboru pruskiego (1793–1920)*, red. Marian BISKUP, Toruń 2003, s. 89. Więcej informacji zob. Joanna KUCHARZEWSKA, *Architektura i urbanistyka Torunia w latach 1871–1920*, Warszawa 2004, s. 76–81; Bohdan RYMASZEWSKI, *Geneza i rozwój przestrzenny miasta*, *Rocznik Toruński*, t. 4: 1970, s. 171–185.

W 1906 r. włączono do Torunia obszar podmiejskiej osady robotniczej – Mokrego, które obejmowało bardzo duży teren na północ i północny wschód od miasta i aktywizowało się od lat osiemdziesiątych XIX w. jako dzielnica wybitnie robotnicza<sup>44</sup>.

Wszystkie te przemiany Torunia były ważnym czynnikiem wpływającym na procesy demograficzne. Liczba ludności cywilnej cały czas rosła. W 1871 r. miasto zamieszkiwały 14 862 osoby. W 1885 r. było tu już 19 505 mieszkańców; w 1895 r. – 22 528; w 1905 r. – 26 339 (z Mokrem – 38 020); a w 1910 r. – 40 525 mieszkańców z Mokrem. Do tej liczby można dodać także ludność wojskową, która była liczna i w znaczący sposób kształtowała wizerunek miasta. W 1871 r. wojskowych w Toruniu było 1757, a w 1910 r. – aż 5702<sup>45</sup>.

Tab. 1. Struktura zawodowa osób stojących na czele gospodarstw domowych na terenie Starego Miasta Torunia w 1884 i 1908 r. według grup głównych HISCO

Lata	Grupa	Nazwa grupy – Stare Miasto	Męż- czyźni	%	Kobiety	%	Łącznie	%
1	2	3	4	5	6	7	8	9
1884	0/1	Wolne zawody i inni wysoko wykwalifikowani	133	9,2	18	1,2	151	10,4
1908			186	8,1	46	2,0	232	10,2
1884	2	Pracownicy administracyjni i zarządzający	16	1,1	—	—	16	1,1
1908			75	3,3	1	—	76	3,3
1884	3	Urzędnicy itp.	192	13,3	—	—	192	13,3
1908			253	11,1	11	0,5	264	11,6
1884	4	Pracownicy handlu	361	24,9	38	2,6	399	27,5
1908			451	19,8	81	3,5	532	23,3
1884	5	Pracownicy usług	140	9,7	49	3,4	189	13,0
1908			199	8,7	134	5,9	333	14,6
1884	6	Rolnicy, hodowcy, leśnicy, rybacy i myśliwi	18	1,2	—	—	18	1,2
1908			34	1,5	—	—	34	1,5

<sup>44</sup> J. SALM, op.cit., s. 84–91.

<sup>45</sup> K. WAJDA, *Ludność Torunia*, s. 121, tab. 2.

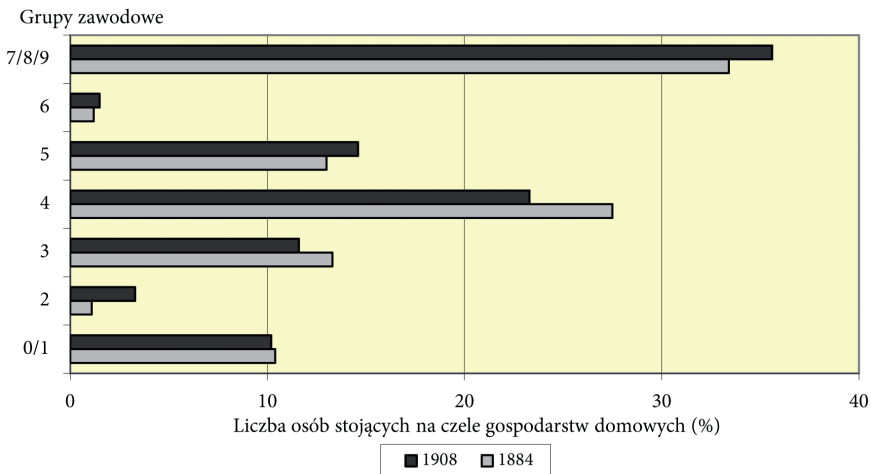
1	2	3	4	5	6	7	8	9
1884	7/8/9	Pracownicy związani z produkcją, transportem i robotnicy	428	29,5	56	3,9	484	33,4
1908			717	31,4	95	4,2	812	35,6
1884	Łącznie (zawód określony)		1288	88,9	161	11,1	1449	100,0
1908			1915	83,9	368	16,1	2283	100,0

Źródło: *Thorner Adress-Buch für das Jahr 1884*, bearb. v. Albert PERPLIESS, Thorn 1884; *Adressbuch für Thorn. Stadt und Land 1908*, Thorn 1908.

Między 1884 a 1908 r. liczba osób stojących na czele gospodarstw domowych na terenie Starego Miasta wzrosła o 1038 (z 1652 do 2690), w tym o 834, na temat których mamy informacje na temat wykonywanego przez nich zawodu (tab. 1, wykres 1). W poszczególnych grupach głównych HISCO wśród pracujących zawsze przeważali mężczyźni lub stanowili 100%, co było naturalnym zjawiskiem dla tego okresu historycznego oraz dla garnizonowo-urzędniczego charakteru miasta. Można jednak zauważyć, że między 1884 a 1908 r. odsetki i liczby bezwzględne zatrudnionych kobiet wzrosły we wszystkich grupach z wyjątkiem grupy szóstej<sup>46</sup>. Wzrosły także liczby bezwzględne i odsetki osób, przy których brakowało informacji o wykonywanym zawodzie – z 203 (12,4% ogółu) do 407 (15,1%). O ile w 1884 r. dominowali mężczyźni (119 do 84), o tyle w 1908 r. były to kobiety (178 do 229). Przy mężczyznach wystąpiły określenia: rencista, właściciel domu, dożywotnik, inwalida, żyjący z majątku, emeryt. Do charakterystyki kobiet używano pojęć: wdowa, właścicielka domu, czynszowniczka, wynajmująca/wydzierżawiająca, żyjąca z majątku, emerytka, partnerka, rencistka, uboga miejscowa.

<sup>46</sup> Więcej informacji na temat roli kobiet w społeczeństwach miejskich w XIX w. zob. Anna ŻARNOWSKA, *Modele rodziny i pozycja w niej kobiety w uprzemysławiającym się mieście na przełomie XIX i XX wieku. Tradycja i modernizacja*, [in:] *Pamiętnik XV Powszechnego Zjazdu Historyków Polskich*, t. 2: *Przemiany społeczne a model rodziny*, red. Anna ŻARNOWSKA, Gdańsk–Toruń 1995, s. 47–55; Lidia A. ZYBLIKIEWICZ, *Kobieta w Krakowie w 1880 r. w świetle ankiet powszechnego spisu ludności. Studium demograficzne*, Kraków 1999; Marta SIKORSKA-KOWALSKA, *Wizerunek kobiety łódzkiej przełomu XIX i XX wieku*, Łódź 2001; Cezary KUKLO, *Imigracja kobiet i ich aktywność zawodowa w miastach polskich w XVIII i XIX wieku*, [in:] *Ad fontes. Studia ofiarowane księdzu profesorowi Alojzemu Szorcowi w siedemdziesięciolecie urodzin*, red. Zoja JAROSZEWICZ-PIERESŁAWCEW, Irena MAKARCZYK, Olsztyn 2006, s. 183–194; Regina RENZ, *Kobieta w społeczeństwie polskim w XIX i XX wieku*, [in:] *O kobietach. Studia i szkice. Wiek XIX i XX*, red. Jadwiga HOFF, Rzeszów 2011, s. 34–46.

Wykres 1. Struktura zawodowa osób stojących na czele gospodarstw domowych na terenie Starego Miasta Torunia w 1884 i 1908 r. według grup głównych HISCO



Źródło: *Thorner Adress-Buch für das Jahr 1884*, bearb. v. Albert PERPLIESS, Thorn 1884; *Adressbuch für Thorn. Stadt und Land 1908*, Thorn 1908.

Wśród osób stojących na czele gospodarstw domowych z określonym zawodem dominowali pracownicy związani z produkcją, transportem i robotnicy (grupa: siódma/ósma/dziewiąta). Dodatkowo na przestrzeni lat ich liczba wzrosła o 328. Pokażące zwiększenie widoczne jest także w przypadku kobiet. W 1884 r. odnotowano tylko dwóch, a w 1908 r. już 191 robotników. Mimo tego nadal przeważała ludność związana z rzemiosłem, także bardziej dochodowych branż. Odnotowano tu m.in. cukierników, piernikarzy, rzeźników, kapeluszników, rękawiczników, zegarmistrzów, złotników, litografów, introligatorów, wśród kobiet zaś m.in. hafciarki, rękodzielniczki, krawcowe, modniarki, szwaczki. Zróżnicowanie branż rzemiosła było w tej dzielnicy najwyższe. W następnej kolejności wymienić należy osoby grupy czwartej. Ich liczba wzrosła z 399 do 532 (o 133 osoby). Wśród pracowników handlu dominowali kupcy, handlarze, pośrednicy handlowi, straganiarze, komisanci, handlarki, przekupki, sprzedawczynie. Zarówno w 1884, jak i 1908 r. handel miał ogromne znaczenie dla tej dzielnicy Torunia. O 144 osoby wzrosła liczba głów rodzin z grupy piątej, także liczba pracujących kobiet zwiększyła się tu o 85. Wśród wymienionych zawodów odnotowani zostali m.in. kelnerzy, kominiarze, fryzjerzy, łaziebnicy, prowadzący hotel, jadłodajnię, oberżyści, karczmarze, kucharze, oficerowie straży pożarnej, wojskowi oraz kobiety określane jako: służące, pomoce domowe, gosposie, kucharki, praczki, prasowaczki, sprzątaczk<sup>47</sup>.

<sup>47</sup> Więcej na temat służby w miastach w aspektach: prawnym, demograficznym, życia codziennego, obowiązków, struktury społecznej i etnicznej zob. Radosław PONIAT, *Służba domowa w miastach na ziemiach polskich od połowy XVIII do końca XIX wieku*, Warszawa 2014.

Rozrastająca się grupa osób zatrudnionych w usługach wskazywała na dużą zamożność mieszkańców Starego Miasta. Na terenie tej dzielnicy zwiększała się także liczba osób stojących na czele gospodarstw domowych wśród szeroko pojętej służby publicznej różnych szczebli, wolnych zawodów, osób wysoko wykwalifikowanych. W grupie zerowej/pierwszej ich liczba wzrosła o 81 osób, w drugiej – o 60, w trzeciej zaś – o 72 osoby. Nie sposób wymienić tu wszystkie zawody występujące w tych grupach. Mimo to można zauważyć, że udział tych grup łącznie wynosił w obu momentach czasowych ok. 25%. Było to dużo w porównaniu z omówionymi poniżej przedmieściami.

Tab. 2. Struktura zawodowa osób stojących na czele gospodarstw domowych na terenie Nowego Miasta Torunia w 1884 i 1908 r. według grup głównych HISCO

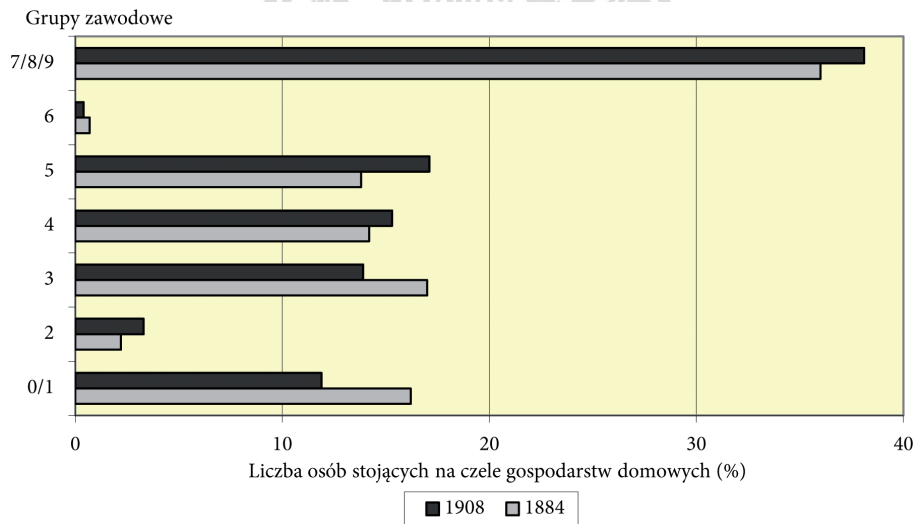
Lata	Grupa	Nazwa grupy – Nowe Miasto	Męż- czyźni	%	Kobiety	%	Łącznie	%
1	2	3	4	5	6	7	8	9
1884	0/1	Wolne zawody i inni wysoko wykwalifikowani	96	11,0	45	5,2	141	16,2
1908			110	8,4	45	3,5	155	11,9
1884	2	Pracownicy administracyjni i zarządzający	19	2,2	—	—	19	2,2
1908			43	3,3	—	—	43	3,3
1884	3	Urzędnicy itp.	148	17,0	—	—	148	17,0
1908			152	11,7	29	2,2	181	13,9
1884	4	Pracownicy handlu	99	11,4	25	2,9	124	14,2
1908			167	12,8	33	2,5	200	15,3
1884	5	Pracownicy usług	84	9,6	36	4,1	120	13,8
1908			160	12,3	63	4,8	223	17,1
1884	6	Rolnicy, hodowcy, leśnicy, rybacy i myśliwi	6	0,7	—	—	6	0,7
1908			5	0,4	—	—	5	0,4
1884	7/8/9	Pracownicy związani z produkcją, transportem i robotnicy	258	29,6	56	6,4	314	36,0
1908			438	33,6	59	4,5	497	38,1
1884	Łącznie (zawód określony)		710	81,4	162	18,6	872	100,0
1908	Łącznie (zawód określony)		1075	82,4	229	17,6	1304	100,0

Źródło: *Thorner Adress-Buch für das Jahr 1884*, bearb. v. Albert PERPLIESS, Thorn 1884; *Adressbuch für Thorn. Stadt und Land 1908*, Thorn 1908.



Na obszarze Nowego Miasta (wyłączono z niego na potrzeby badania wspomnianą dzielnicę Wilhelmstadt, zostanie ona omówiona w dalszej części tekstu) między 1884 a 1908 r. liczba osób stojących na czele gospodarstw domowych wzrosła o 577 (1039 do 1616), w tym o 432, wobec których mamy informacje na temat wykonywanego przez nie zawodu (tab. 2, wykres 2). W poszczególnych grupach głównych HISCO wśród pracujących, podobnie jak na terenie Starego Miasta, zawsze przeważali mężczyźni lub stanowili 100%. Liczba zatrudnionych kobiet wzrosła w grupach: trzeciej, czwartej, piątej, siódmej/ósmej/dziewiątej. Wzrosły także liczby bezwzględne i odsetki osób, na temat których brakowało informacji o wykonywanym zawodzie: ze 167 (16% ogółu) do 312 (19,3%). W 1884 r. w tej grupie przeważali mężczyźni. Było ich 94, kobiet zaś 73. W 1908 r. natomiast wystąpiła wyraźna przewaga kobiet nad mężczyznami – 226 do 86. Było to częściowo spowodowane liczbą 72 kobiet przebywających w szpitalach i przytułkach znajdujących się na Nowym Mieście (najwięcej w St. Jakobs-Hospital)<sup>48</sup>. Wśród mężczyzn odnotowano tu: rencistów, emerytów, właścicieli domów, wolontariuszy, inwalidów, żyjących

Wykres 2. Struktura zawodowa osób stojących na czele gospodarstw domowych na terenie Nowego Miasta Torunia w 1884 i 1908 r. według grup głównych HISCO



Źródło: *Thorner Adress-Buch für das Jahr 1884*, bearb. v. Albert PERPLIESS, Thorn 1884; *Adressbuch für Thorn. Stadt und Land 1908*, Thorn 1908.

<sup>48</sup> Więcej na temat instytucji opiekuńczych i szpitali zob. Magdalena NIEDZIELSKA, *Życie polityczne i kulturalne Torunia (1815–1914)*, [in:] *Historia Torunia*, t. 3, cz. 1: *W czasach zaboru pruskiego (1793–1920)*, red. Marian BISKUP, Toruń 2003, s. 237–238.

z majątku. Wśród kobiet pojawiły się następujące określenia: emerytki, wdowy, partnerki, wynajmujące, wydzierżawiające, właścicielki, bez zajęcia, żyjące z majątku.

Wśród pracujących osób stojących na czele gospodarstw domowych dominowały, podobnie jak na Starym Mieście, osoby z grupy siódmej/ósmej/dziewiątej. Ich liczby bezwzględne oraz udział wzrósł, mimo to było ich stosunkowo niewiele. W 1884 r. odnotowano tu tylko jednego robotnika, a w 1908 r. – 60. Nadal w grupie siódmej/ósmej/dziewiątej dominowały osoby związane z różnymi branżami rzemiosła, w tym bogatszymi, np. piernikarze, cukiernicy, browarnicy, złotnicy, jubilerzy. Wśród kobiet odnotowano krawcowe, modniarki, szwaczki, hafciarki, przycinaczki. Duże znaczenie dla Nowego Miasta miały osoby z grupy zerowej/pierwszej (głównie lekarze, aptekarze, pielęgniarze, nauczyciele, sędziowie, adwokaci, architekci, inżynierowie, duchowni, wśród kobiet przede wszystkim nauczycielki, lekarki i położne); grupy trzeciej (duże grono księgowych, poborców podatkowych, kasjerów, listonoszy, różnego typu urzędników); grupy czwartej (m.in. kupcy, handlarze, sprzedawczynie, przekupki) i grupy piątej (m.in. kominiarze, fryzjerzy, wojskowi, żandarmi, strażnicy, łaziebny; wśród rosnącej liczby kobiet były głównie służące, gosposie, pomoce domowe, praczki, prasowaczki, co podobnie jak w przypadku Starego Miasta, świadczyło o zamożności mieszczan i zwiększającym się zapotrzebowaniu na różnego typu usługi). Liczba osób stojących na czele gospodarstw domowych w powyższych grupach wzrosła między 1884 a 1908 r. W badaniu tym widać, że dzielnica ta miała charakter nie tylko rzemieślniczy, lecz także handlowy i usługowy. Zamieszkiwało tutaj też dużo pracowników służby publicznej i wolnych zawodów. W grupie trzeciej w 1908 r. odnotowano 29 kobiet (księgowe i kasjerki), podczas gdy w 1884 r. nie było ich tu w ogóle. Należy też zauważyć, że udział łączny grup zerowej/pierwszej, drugiej i trzeciej wyniósł aż 35,4% w 1884 r. i 29,1% w 1908 r. Było to więcej niż na Starym Mieście, ale także zdecydowanie więcej niż na przedmieściach.

Na terenie Wilhelmstadt w 1908 r. odnotowano 180 osób stojących na czele gospodarstw domowych, z czego 166 podejmujących pracę. Dominowała tutaj ludność z grupy piątej – pracownicy usług (34,3% ogółu), głównie z uwagi na dużą liczbę ludności wojskowej. Druga w kolejności była grupa siódma/ósma/dziewiąta – pracownicy związani z produkcją, transportem i robotnicy (21,7%), trzecia zaś grupa zerowa/pierwsza – wolne zawody i inni wysoko wykwalifikowani (15,7%), w tym sędziowie, adwokaci, nauczyciele, pielęgniarzki, a także duchowni.

Wyczerpanie się terenów Starego i Nowego Miasta pod zabudowę mieszkaniową spowodowało, że rozpoczęła się wzmózona zabudowa na obszarach przedmieść. Miało to na celu rozładowanie ciasnoty panującej w mieście. Jednocześnie każde z rozrastających się przedmieść definiowało swój własny cha-

akter. Widać też było narastające różnice w architekturze i urbanistyce przedmieść, a także strukturze społeczno-zawodowej jej mieszkańców<sup>49</sup>. Trzeba jednak zaznaczyć, że najistotniejszy dla rozwoju przedmieść Torunia był przełom XIX i XX w. Jak zauważyła Joanna Kucharzewska: „Do końca okresu Królestwa Pruskiego Toruń funkcjonował jako typowe prowincjonalne miasto niemieckie z charakterystycznymi uwarunkowaniami miasta przygranicznego, w obrębie którego wyraźnie zarysował się kierunek prac wojskowych, a zaledwie mającymi zarys i struktura późniejszych dzielnic”<sup>50</sup>. Problemem przedmieść do lat siedemdziesiątych XIX w. był brak dróg i linii regulacyjnych. Powstawała tu drobna zabudowa mieszkaniowa i gospodarcza, która czasami przybierała postać skupisk, czasem jednak bezładnie lokowano pojedyncze domostwa w pewnej odległości od siebie. Dopiero drogi dojazdowe i okólne, które pod koniec XIX w. połączyły ze sobą przedmieścia Torunia, umożliwiły ich harmonijny rozwój<sup>51</sup>.

Na Bydgoskim Przedmieściu od czasów średniowiecznych zlokalizowane były liczne warsztaty rzemieślnicze. Powstawały tu kuźnie, farbiarnie, rzeźnie i garbarnie, ale także zakłady sukiennicze i płóciennicze<sup>52</sup>. Bydgoskie Przedmieście podlegało dynamicznym przemianom w XIX w. w wyniku rozwoju przestrzennego i rozbudowy Torunia oraz prac fortyfikacyjnych. Ukształtowane zostało wzdłuż traktu w kierunku Przysieka i Bydgoszczy, a jego rozbudowa była zaplanowana na podstawie projektu urbanistycznego z 1889 r. W efekcie tych zmian powstała dzielnica willowa, założono także park miejski. Bydgoskie pod koniec XIX w. stało się dzielnicą mieszkaniową, ale i wojskową, portową, kulturalno-rozrywkową i usługową<sup>53</sup>.

Na Bydgoskim Przedmieściu między 1884 a 1908 r. dynamicznie wzrosła liczba osób stojących na czele gospodarstw domowych – aż o 1855 (z 302 do 2157), w tym o 1445 zwiększyła się liczba tychże z określonym zawodem (z 245 do 1690) i o 411 bez określonego zawodu (z 57 – 18,8% ogółu do 468 – 21,7% ogółu) (tab. 3). Wśród osób z określonym zawodem wzrosła też liczba kobiet – z 13 do 205. Wzrost ten nastąpił w grupach: zerowej/pierwszej, trze-

<sup>49</sup> J. KUCHARZEWSKA, op.cit., s. 94.

<sup>50</sup> Ibid., s. 48.

<sup>51</sup> „Kontynuacją pruskich działań w zakresie budowania dróg i formowania przedmieść były prace prowadzone już przez polskich urbanistów w dwudziestolecie międzywojennym – zwłaszcza przez inż. Ignacego Tłoczka”; ibid., s. 91. Zob. też J. SALM, op.cit., s. 86–91.

<sup>52</sup> Danuta BARTZ, Maria ŻELSKA, *Ewolucja przestrzenno-funkcjonalna Bydgoskiego Przedmieścia do 1975 r.*, Rocznik Toruński, t. 12: 1977, s. 38.

<sup>53</sup> Katarzyna KLUCZWAJD, *Bydgoskie Przedmieście. Toruńskie przedmieścia sprzed lat*, Łódź 2019. Książka w bardzo dokładny i jednocześnie przystępny sposób opisuje *genius loci* tego przedmieścia. Autorka analizuje historię tego miejsca od końca XIX w., czyli od czasu jego rozbudowy, aż do dziś. Publikacja pełna jest niezwykle ciekawego materiału ilustracyjnego, który zdecydowanie wzbogaca jej treść. Zob. też J. KUCHARZEWSKA, op.cit., s. 96.

kiej, czwartej, piątej i siódmej/ósmej/dziewiątej. Zwiększyła się także liczba kobiet niepodjęających zatrudnienia – z 12 do 262. Wśród osób stojących na czele gospodarstw domowych bez określonego zawodu odnotowano rencistów, właścicieli, emerytów, wdowy, właścicielki, osoby żyjące z majątku, osoby bez zajęcia, ubogich miejscowych, inwalidów, spadkobierców. W skład tej grupy w 1908 r. weszły też osoby określone jako: chory/ubogi (w przewadze kobiety), które zamieszkiwały Przytułek dla Starców i Kalek powstały w 1887 r. przy ul. Schulstrasse 42 (dzisiejsza ul. Sienkiewicza 42).

Na Bydgoskim Przedmieściu mimo wzrostu liczby zatrudnionych w grupie siódmej/ósmej/dziewiątej nastąpił spadek ich udziału z 49 do 44%. W grupie tej odnotowano przedstawicieli wielu branż rzemiosła, ale także robotników, których w 1908 r. było 312. Ze względu na specyfikę tego przedmieścia mocno wzrosła reprezentacja grup zerowej/pierwszej oraz trzeciej. W grupie zerowej/pierwszej występowały m.in. sędziowie, adwokaci, inżynierowie, technicy, pisarze, architekci oraz szczególnie liczna grupa lekarzy i nauczycieli; wśród kobiet: lekarki, akuszerki/położne, nauczycielki. W grupie trzeciej zaś odnotowano m.in. dużą grupę księgowych, ale też ekonomistów, poborców podatkowych, sekretarzy, skarbników, listonoszy, kasjerów. W 1908 r. w tej grupie pojawiły się także kobiety, głównie kasjerki i księgowe. Zwiększyła się również liczba osób stojących na czele gospodarstw domowych w grupie piątej. Odnotowano tu m.in. wojskowych (ich liczba z czasem się zwiększała), żandarmów, strażaków, fryzjerów. Wśród kobiet najwięcej było służących (ich liczba wzrosła z czterech w 1884 r. do 31 osób w 1908 r.). Odnotowano też praczki i prasowaczki. Bydgoskie Przedmieście w dużym stopniu było więc zasiedlone przez rzemieślników i robotników, lecz spora była, i zwiększała się, grupa osób lepiej wykształconych i bardziej zamożnych, które stać było na służbę.

Tab. 3. Struktura zawodowa osób stojących na czele gospodarstw domowych na terenie Bydgoskiego Przedmieścia w 1884 i 1908 r. według grup głównych HISCO

Lata	Grupa	Nazwa grupy – Bydgoskie Przedmieście	Męż- czyźni	%	Kobiety	%	Łącznie	%
1	2	3	4	5	6	7	8	9
1884	0/1	Wolne zawody i inni wysoko wykwalifikowani	23	9,4	4	1,6	27	11,0
1908			157	9,3	30	1,8	187	11,1
1884	2	Pracownicy administracyjni i zarządzający	12	4,9	—	—	12	4,9
1908			59	3,5	—	—	59	3,5

1	2	3	4	5	6	7	8	9
1884	3	Urzędnicy itp.	36	14,7	—	—	36	14,7
1908			228	13,5	29	1,7	257	15,2
1884	4	Pracownicy handlu	18	7,3	—	—	18	7,3
1908			97	5,7	12	0,7	109	6,4
1884	5	Pracownicy usług	23	9,4	4	1,6	27	11,0
1908			240	14,2	68	4,0	308	18,2
1884	6	Rolnicy, hodowcy, leśnicy, rybacy i myśliwi	5	2,0	—	—	5	2,0
1908			27	1,6	—	—	27	1,6
1884	7/8/9	Pracownicy związani z produkcją, transportem i robotnicy	115	46,9	5	2,0	120	49,0
1908			677	40,1	66	3,9	743	44,0
1884	Łącznie (zawód określony)		232	94,7	13	5,3	245	100,0
1908			1485	87,9	205	12,1	1690	100,0

Źródło: *Thorner Adress-Buch für das Jahr 1884*, bearb. v. Albert PERPLIESS, Thorn 1884; *Adressbuch für Thorn. Stadt und Land 1908*, Thorn 1908.

Przedmieście Rybaki powstało wokół osiedla rybackiego i dlatego struktura zawodowa osób stojących na czele gospodarstw domowych była tu bardzo specyficzna. W okresie średniowiecza rozdzielone było fosą miejską na Wielkie i Małe Rybaki. Zamieszkiwała tam bardzo uboga ludność (głównie polska), trudniąca się rybołówstwem i flisacy, mieszkali tragarze i cieśle, rozpościerały się ogrody toruńskiego patrycjatu. Między Wielkimi Rybakami a Starym Miastem znajdowały się Małe Rybaki, które miały podobną strukturę zawodową i społeczną mieszkańców. W XVIII w. Rybaki były najbardziej zaludnionym przedmieściem Torunia. W XIX w., w związku ze zwiększaniem się funkcji miasta jako twierdzy, następowało zmniejszenie roli tego przedmieścia. Liczba osób stojących na czele gospodarstw domowych między 1884 a 1908 r. wzrosła nieznacznie – ze 143 do 178, z czego liczba z określonym zawodem zwiększyła się z 109 do 140.

W obu badanych momentach czasowych dominowali pracownicy z grupy siódmej/ósmej/dziewiątej – 34 i 52 osoby (31,2% i 37,1% ogółu) oraz grupy szóstej – 31 i 40 osób (28,4% i 28,6% ogółu) (tab. 4). W grupie szóstej



dominowali rybacy, sternicy, szyprowie, pomocnicy szyprów, flisacy. W grupie siódmej/ósmej/dziewiątej nastąpił wzrost liczby osób określonych jako robotnik czy najemny pracownik fizyczny. Oprócz tego odnotowano cieśli, murarzy, koszykarzy, szewców, bednarzy, dekarzy, ślusarzy, garncarzy, malarzy, rymarzy, piernikarzy, stolarzy i krawców, krawcowe, szwaczki i modniarki. Pracownicy usług (grupa piąta) w liczbie odpowiednio: 16 i 22 stanowili 14,7% w 1884 r. i 15,7% ogółu w 1908 r. Tutaj odnotowano furmanów, pracujących właściciele posiadających oberżę, restaurację, karczmę, ale także wojskowych. Mieszkały tu też służące, prasowaczka i pomoc domowa – gosposia. Pozostałe grupy miały mniejsze znaczenie, choć zaznaczyć trzeba, że i w nich występowały kobiety: w grupie zerowej/pierwszej – nauczycielka, akuszerka/położna oraz nauczycielka. W 1884 r. odnotowano 34 osoby stojące na czele gospodarstw domowych bez określonego zawodu (23,7% ogółu), w tym 19 kobiet, a w 1908 r. odpowiednio: 38 (21,3% ogółu), w tym 25 kobiet. Jak więc wskazują zapisy z ksiąg adresowych, struktura zawodowa Przedmieścia Rybaki uległa niewielkiej modyfikacji. Ze względu na bliskość Wisły licznie występowały zawody z nią związane.

Tab. 4. Struktura zawodowa osób stojących na czele gospodarstw domowych na terenie Przedmieścia Rybaki w 1884 i 1908 r. według grup głównych HISCO

Lata	Grupa	Nazwa grupy – Rybaki	Mężczyźni	%	Kobiety	%	Łącznie	%
1	2	3	4	5	6	7	8	9
1884	0/1	Wolne zawody i inni wysoko wykwalifikowani	4	3,7	2	1,8	6	5,5
1908			8	5,7	1	0,7	9	6,4
1884	2	Pracownicy administracyjni i zarządzający	1	0,9	—	—	1	0,9
1908			4	2,9	—	—	4	2,9
1884	3	Urzędnicy itp.	13	11,9	—	—	13	11,9
1908			9	6,4	—	—	9	6,4
1884	4	Pracownicy handlu	8	7,3	—	—	8	7,3
1908			4	2,9	—	—	4	2,9
1884	5	Pracownicy usług	12	11,0	4	3,7	16	14,7
1908			21	15,0	1	0,7	22	15,7

1	2	3	4	5	6	7	8	9
1884	6	Rolnicy, hodowcy, leśnicy, rybacy i myśliwi	31	28,4	—	—	31	28,4
1908			40	28,6	—	—	40	28,6
1884	7/8/9	Pracownicy związani z produkcją, transportem i robotnicy	33	30,3	1	0,9	34	31,2
1908			48	34,3	4	2,9	52	37,1
1884	Łącznie (zawód określony)		102	93,6	7	6,4	109	100,0
1908			134	95,7	6	4,3	140	100,0

Źródło: *Thorner Adress-Buch für das Jahr 1884*, bearb. v. Albert PERPLIESS, Thorn 1884; *Adressbuch für Thorn. Stadt und Land 1908*, Thorn 1908.

Przedmieścia Jakubskie i Chełmińskie były zagospodarowywane w następnej kolejności po Bydgoskim Przedmieściu, gdzie możliwości inwestycyjne także powoli się wyczerpywały. Działki budowlane były już zajęte lub w trakcie budowy. Należało więc szukać nowych obszarów, aby tam tworzyć dzielnice mieszkaniowe<sup>54</sup>.

Jakubskie Przedmieście rozwijało się wzdłuż traktu golubskiego, a jego najstarsza część (Przedmieście Starojakubskie) znajdowała się nad Wisłą. Przedmieście to było aż do okresu międzywojennego oddzielone od obszarów śródmiejskich, a największą inwestycją była wybudowana w latach 1883–1884 i rozbudowana po 1921 r. rzeźnia<sup>55</sup>. Na terenie Jakubskiego Przedmieścia liczba osób stojących na czele gospodarstw domowych wzrosła o 516 (ze 143 do 659), w tym o 441 z określonym zawodem (ze 110 do 551) i o 75 bez określonego zawodu (z 33 – 23% ogółu do 108 – 16,4% ogółu) (tab. 5). Odsetek osób podejmujących pracę wzrósł z 76,9% do 83,6%. Wśród nich cały czas dominowali mężczyźni. Liczba kobiet wzrosła z trzech do 27. Wśród osób bez określonego zawodu w 1884 r. stosunek płci mężczyzn do kobiet wynosił: 27 do sześciu, zaś w 1908 r.: 45 do 63. Odnotowano tutaj m.in. właścicieli, rencistów, dożywotników, wdowy, właścicielki, rencistki, ubogich miejscowych, osoby bez zajęcia, inwalidów, weteranów.

Wśród osób, dla których wskazano zawód, dominowali zatrudnieni w grupie siódmej/ósmej/dziewiątej. Dodatkowo między 1884 a 1908 r. ich liczba (z 47 do 308) oraz udział (z 42,7 do 55,9%) wzrosły. Jednocześnie należy zaznaczyć, że liczba osób określonych jako robotnicy/robotnice czy też najemni

<sup>54</sup> J. KUCHARZEWSKA, op.cit., s. 102.

<sup>55</sup> J. SALM, op.cit., s. 87–88.

pracownicy fizyczni powiększyła się z dwóch do 160. Świadczy to o dynamicznej zmianie, jakiej podlegało to przedmieście, i szybkiej industrializacji tego terenu. Oprócz tego w grupie tej wystąpiły także osoby związane z rzemiosłem, m.in. rzeźnicy, piekarze, krawcy i krawcowe, szewcy, stolarze, murarze i malarze. Drugą co do liczby osób pozostawała grupa piąta, w której odnotowano sporo pracujących właścicieli karczm i oberży oraz szynków. Występowali też fryzjerzy, strażnicy, praczki, ale także wojskowi. W odróżnieniu od śródmieścia w 1908 r. odnotowano tutaj tylko pięciu służących, co świadczy o ubóstwie przedmieść. Mimo wzrostu liczby osób z grup: zerowej/pierwszej, czwartej, piątej i szóstej ich udział spadł, natomiast na podobnym poziomie utrzymał się w grupie drugiej. Wzrósł natomiast udział w grupie trzeciej, gdzie występowała różnego typu urzędnicy, pracownicy biurowi, w tym zatrudnieni na poczcie i na kolei. Na Przedmieściu Jakubskim dominowała więc ludność robotnicza i rzemieślnicza, ale zamieszkiwali tu też pracownicy usług. Mniejsze znaczenie mieli pracownicy handlu, osoby wysoko wykwalifikowane, zajmujące wysokie stanowiska, urzędnicy, a także zatrudnione w zawodach związanych z wodą.

Tab. 5. Struktura zawodowa osób stojących na czele gospodarstw domowych na terenie Jakubskiego Przedmieścia w 1884 i 1908 r. według grup głównych HISCO

Lata	Grupy główne	Nazwa grupy – Jakubskie Przedmieście	Mężczyźni	%	Kobiety	%	Łącznie	%
1	2	3	4	5	6	7	8	9
1884	0/1	Wolne zawody i inni wysoko wykwalifikowani	8	7,3	1	0,9	9	8,2
1908			25	4,5	2	0,4	27	4,9
1884	2	Pracownicy administracyjni i zarządzający	4	3,6	—	—	4	3,6
1908			21	3,8	—	—	21	3,8
1884	3	Urzędnicy itp.	4	3,6	—	—	4	3,6
1908			56	10,2	—	—	56	10,2
1884	4	Pracownicy handlu	9	8,2	1	0,9	10	9,1
1908			33	6,0	3	0,5	36	6,5
1884	5	Pracownicy usług	26	23,6	1	0,9	27	24,5
1908			57	10,3	10	1,8	67	12,2

1	2	3	4	5	6	7	8	9
1884	6	Rolnicy, hodowcy, leśnicy, rybacy i myśliwi	9	8,2	—	—	9	8,2
1908			36	6,5	—	—	36	6,5
1884	7/8/9	Pracownicy związani z produkcją, transportem i robotnicy	47	42,7	—	—	47	42,7
1908			296	53,7	12	2,2	308	55,9
1884	Łącznie (zawód określony)		107	97,3	3	2,7	110	100,0
1908			524	95,1	27	4,9	551	100,0

Źródło: *Thorner Adress-Buch für das Jahr 1884*, bearb. v. Albert PERPLIESS, Thorn 1884; *Adressbuch für Thorn. Stadt und Land 1908*, Thorn 1908.

Podobny, choć tylko w niektórych aspektach, charakter zawodowy miało Chełmińskie Przedmieście, które pod względem architektonicznym i urbanistycznym uregulowane zostało dopiero przed pierwszą wojną światową<sup>56</sup>. Rozwijało się ono na północ od rozstaju dróg na Grudziądz i Chełmno<sup>57</sup>. Na tym terenie również wzrosła liczba osób stojących na czele gospodarstw domowych z 312 do 1174, w tym z określonym zawodem z 232 do 966, a bez określonego zawodu z 80 (25,6% ogółu) do 208 (17,7%). Wśród pracujących cały czas zdecydowanie przeważali mężczyźni, choć liczba kobiet wzrosła z 16 do 67 (tab. 6). Dominowali tu zatrudnieni w grupie siódmej/ósmej/dziewiątej. Podobnie jak na Jakubskim Przedmieściu, i tutaj szczególnie wzrosła liczba robotników: z dwóch osób w 1884 r. do 331 osób w 1908 r. Odnotowano także osoby związane zawodowo w rzemiosłem, różnych, najczęściej mniej dochodowych branż. Drugą grupą pod względem liczebności były osoby zakwalifikowane do grupy piątej, lecz choć ich liczba wzrosła, to udział znacznie spadł. Odnotowano tutaj m.in. oberżystów, karczmarzy, kelnerów, kominiarzy, strażników, ale też praczki i służące (w 1884 r. były dwie, a w 1908 r. było ich dziewięć) oraz kilku wojskowych. Na Chełmińskim Przedmieściu spotykamy także dość licznie osoby z grupy czwartej: głównie kupców, handlarzy i komisantów. W 1908 r. w tej grupie pojawiły się też kobiety określone jako sprzedawczynie i przekupki. Można stwierdzić, że przedmieście ulegało istotnym zmianom w badanym okresie. Zwiększała się liczba ludności robotniczej, choć cały czas znaczenie utrzymywała ludność rzemieślnicza i zatrudniona w szeroko rozumianych usługach.

<sup>56</sup> Więcej na ten temat zob. J. KUCHARZEWSKA, op.cit., s. 102.

<sup>57</sup> J. SALM, op.cit., s. 87.

Tab. 6. Struktura zawodowa osób stojących na czele gospodarstw domowych na terenie Chełmińskiego Przedmieścia w 1884 i 1908 r. według grup głównych HISCO

Lata	Grupa	Nazwa grupy – Chełmińskie Przedmieście	Męż- czyźni	%	Kobiety	%	Łącznie	%
1	2	3	4	5	6	7	8	9
1884	0/1	Wolne zawody i inni wysoko wykwalifikowani	3	1,3	3	1,3	6	2,6
1908			32	3,3	6	0,6	38	3,9
1884	2	Pracownicy administracyjni i zarządzający	2	0,9	—	—	2	0,9
1908			17	1,8	—	—	17	1,8
1884	3	Urzędnicy itp.	22	9,5	—	—	22	9,5
1908			58	6,0	1	0,1	59	6,1
1884	4	Pracownicy handlu	18	7,8	—	—	18	7,8
1908			55	5,7	15	1,6	70	7,2
1884	5	Pracownicy usług	38	16,4	7	3,0	45	19,4
1908			85	8,8	20	2,1	105	10,9
1884	6	Rolnicy, hodowcy, leśnicy, rybacy i myśliwi	2	0,9	—	—	2	0,9
1908			14	1,4	—	—	14	1,4
1884	7/8/9	Pracownicy związani z produkcją, transportem i robotnicy	131	56,5	6	2,6	137	59,1
1908			638	66,0	25	2,6	663	68,6
1884	Łącznie (zawód określony)		216	93,1	16	6,9	232	100,0
1908			899	93,1	67	6,9	966	100,0

Źródło: *Thorner Adress-Buch für das Jahr 1884*, bearb. v. Albert PERPLIESS, Thorn 1884; *Adressbuch für Thorn. Stadt und Land 1908*, Thorn 1908.

Rozwój Mokrego następował już w pierwszej połowie XIX w. Wówczas na tych terenach osiedlali się robotnicy, którzy przybywali do Torunia w okresie prowadzonych prac przy przebudowie i rozbudowie twierdzy (szczególnie w latach dwudziestych i początku lat trzydziestych XIX w.). W tym okresie cały ten obszar dzielił się na Nowe Mokre (powstało po 1815 r.), Mokre, kolonię Mokre i folwark Mokre. W drugiej połowie XIX w. wraz z rozwojem przemysłu powstało tutaj osiedle robotnicze, a *gros* mieszkańców zatrudnione było



we wspomnianym zakładzie Born & Schütze, powstałym w 1856 r. Duże znaczenie miały tu także prace fortyfikacyjne podjęte w latach siedemdziesiątych, które przyciągały rzeszę robotników. Do tego istotne było, że mieszkania na tym terenie były o wiele tańsze niż w ówczesnych granicach administracyjnych Torunia. Gmina Mokre w 1905 r. liczyła 11 729 mieszkańców, zajmowała powierzchnię 910 ha i została włączona do Torunia 1 IV 1906 r.<sup>58</sup>

Tab. 7. Struktura zawodowa osób stojących na czele gospodarstw domowych na terenie Mokrego w 1908 r. według grup głównych HISCO

Grupa	Nazwa grupy – Mokre	Mężczyźni	%	Kobiety	%	Łącznie	%
1	2	3	4	5	6	7	8
0/1	Wolne zawody i inni wysoko wykwalifikowani	67	2,5	18	0,7	85	3,2
2	Pracownicy administracyjni i zarządzający	50	1,9	—	—	50	1,9
3	Urzędnicy itp.	141	5,3	8	0,3	149	5,6
4	Pracownicy handlu	108	4,1	32	1,2	140	5,3
5	Pracownicy usług	142	5,4	76	2,9	218	8,2
6	Rolnicy, hodowcy, leśnicy, rybacy i myśliwi	30	1,1	—	—	30	1,1
7/8/9	Pracownicy związani z produkcją, transportem i robotniczy	1837	69,4	138	5,2	1975	74,6
Łącznie (zawód określony)		2375	89,7	272	10,3	2647	100

Źródło: *Adressbuch für Thorn. Stadt und Land 1908*, Thorn 1908.

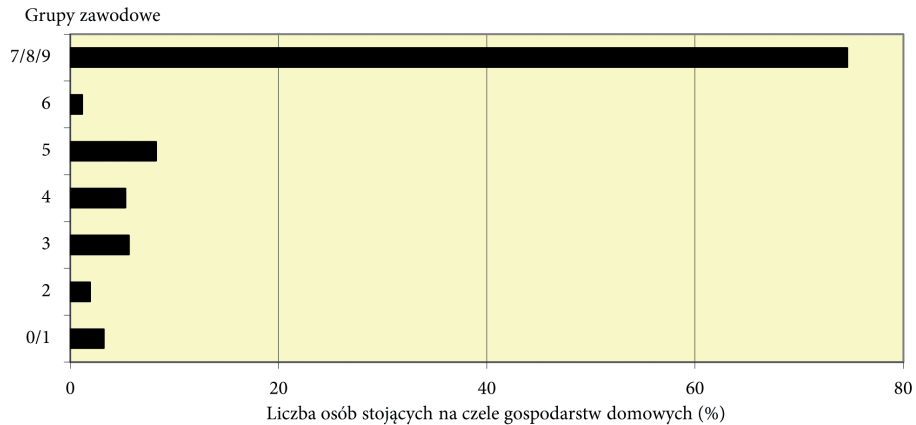
Na terenie Mokrego – typowej dzielnicy robotniczej, w 1908 r. odnotowano 3300 osób stojących na czele gospodarstw domowych, z czego 2647 z określonym zawodem i 653 bez określonego zawodu wykonywanego (w tym 416 kobiet). Na tym terenie zdecydowanie dominowały osoby z grup siódmej/ósmej/dziewiątej – 1975 osób (74,6% ogółu). Dla uściślenia informacji należy dodać, że w tym aż 1104 osoby zostały określone jako robotnik/robotnica lub najemny pracownik fizyczny (tab. 7, wykres 3)<sup>59</sup>. Oprócz tego występowało

<sup>58</sup> Artur BUCZKOWSKI, Tomasz HAJDAS, Marzena POLASZEWSKA, *Terenowa ścieżka edukacyjna. Dzielnica Mokre w Toruniu. Materiały edukacyjne*, Toruń 2005, s. 56, 107; J. SALM, op.cit., s. 87; K. WAJDA, *Pod ponownym pruskim panowaniem*, s. 359; idem, *Ludność Torunia*, s. 97.

<sup>59</sup> O wzroście liczebny robotników na przełomie XIX i XX w., a także o procesie polaryzacji społecznej i ekonomicznej klasy robotniczej szerzej w: S. KOWAL, op.cit., s. 88–107. Zob.

tu spore grono zatrudnionych w rzemiośle, m.in. rzeźnicy, młynarze, piekarze, cukiernicy, krawcy i krawcowe, szwaczki, kuśnierze, szewcy, stolarze, murarze, ślusarze i inni. Osoby zaklasyfikowane do pozostałych grup głównych HISCO miały na Mokrem o wiele mniejsze znaczenie.

Wykres 3. Struktura zawodowa osób stojących na czele gospodarstw domowych na terenie Mokrego w 1908 r. według grup głównych HISCO



Źródło: *Adressbuch für Thorn. Stadt und Land 1908*, Thorn 1908.

W księdze adresowej z 1884 r. wyodrębniony został także Bahnhof Thorn, gdzie odnotowano głównie osoby z grupy trzeciej, których zawody związane były z koleją, oraz grupy siódmej/ósmej/dziewiątej. Wyodrębniony został też Brückenkopf (Przyczółek mostowy), gdzie odnotowano z racji charakteru tego terenu przede wszystkim osoby z grupy piątej – wojskowych. Z kolei w księdze adresowej za 1908 r. zostały wydzielone wszystkie tereny wojskowe na obszarze miasta, gdzie również dominowali wojskowi.

Tab. 8. Struktura zawodowa osób stojących na czele gospodarstw domowych na terenie Torunia w 1884 i 1908 r. według grup głównych HISCO

Lata	Grupa	Nazwa grupy – Toruń	Mężczyźni	%	Kobiety	%	Łącznie	%
1	2	3	4	5	6	7	8	9
1884	0/1	Wolne zawody i inni wysoko wykwalifikowani	268	8,7	73	2,4	341	11,1
1908			607	6,2	153	1,6	760	7,8

też Kazimierz WAJDA, *Klasa robotnicza Pomorza Wschodniego w drugiej połowie XIX i początkach XX wieku*, Warszawa 1981.

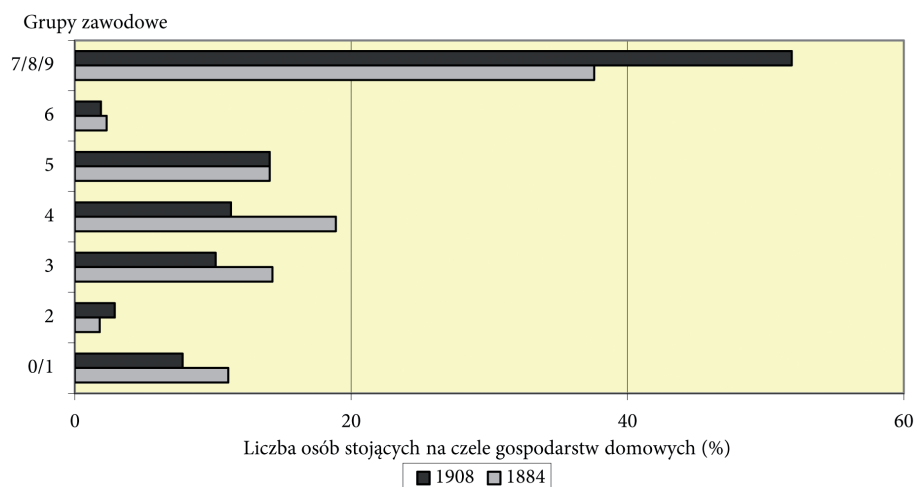
1	2	3	4	5	6	7	8	9
1884	2	Pracownicy administracyjni i zarządzający	56	1,8	—	—	56	1,8
1908			285	2,9	1	—	286	2,9
1884	3	Urzędnicy itp.	438	14,3	—	—	438	14,3
1908			918	9,4	78	0,8	996	10,2
1884	4	Pracownicy handlu	515	16,8	64	2,1	579	18,9
1908			931	9,5	176	1,8	1107	11,3
1884	5	Pracownicy usług	329	10,7	103	3,4	432	14,1
1908			1008	10,3	375	3,8	1383	14,1
1884	6	Rolnicy, hodowcy, leśnicy, rybacy i myśliwi	71	2,3	—	—	71	2,3
1908			187	1,9	—	—	187	1,9
1884	7/8/9	Pracownicy związani z produkcją, transportem i robotnicy	1030	33,5	124	4,0	1154	37,6
1908			4685	47,8	401	4,1	5086	51,9
1884	Łącznie (zawód określony)		2707	88,1	364	11,9	3071	100,0
1908			8621	87,9	1184	12,1	9805	100,0

Źródło: *Thorner Adress-Buch für das Jahr 1884*, bearb. v. Albert PERPLIESS, Thorn 1884; *Adressbuch für Thorn. Stadt und Land 1908*, Thorn 1908.

Zestawienie danych dla całego Torunia może być uzupełnieniem powyższych badań, jednak zdecydowanie zaciemnia zmiany, które dokonywały się w poszczególnych dzielnicach miasta (tab. 8, wykres 4). Biorąc pod uwagę liczby względne, widać, że wzrosło znaczenie, ogólnie mówiąc, ludności robotniczej kosztem pracowników administracji czy usług, choć oczywiście w liczbach bezwzględnych odnotowuje się ich spory wzrost. W ujęciu ogólnym niezauważalny stał się wzrost uzawodowienia kobiet w niektórych częściach miasta czy swoisty społeczno-zawodowy charakter poszczególnych dzielnic. Należy też wspomnieć, że liczba osób bez określonego zawodu, stojących na

czele gospodarstw domowych, wzrosła z 574 do 2209 osób (z 15,7 do 18,3%), a liczba wszystkich odnotowanych w wykorzystanych księgach adresowych z 3645 do 12014 osób, co także pokazuje, jak dynamicznie Toruń rozwijał się w tym stosunkowo krótkim okresie jako miasto<sup>60</sup>.

Wykres 4. Struktura zawodowa osób stojących na czele gospodarstw domowych na terenie Torunia w 1884 i 1908 r. według grup głównych HISCO



Źródło: *Thorner Adress-Buch für das Jahr 1884*, bearb. v. Albert PERPLIESS, Thorn 1884; *Adressbuch für Thorn. Stadt und Land 1908*, Thorn 1908.

Przedstawione w artykule wyniki badań nad strukturą zawodową osób stojących na czele gospodarstw domowych w Toruniu można odnieść do danych ze spisu zawodowego z 1907 r. (tab. 9, wykres 5). Pomijając inny układ

<sup>60</sup> Wnioski z przeprowadzonej za pomocą klasyfikacji HISCO analizy dla Torunia można ostrożnie porównać z badaniem przeprowadzonym tą metodą dla Krakowa w pracy L. A. Zyblikiewicz, pamiętając o innej specyfice i wielkości tego miasta w drugiej połowie XIX w., dostrzegając jednak także cechy wspólne, takie jak ograniczenia budowlane związane z budową fortyfikacji twierdzy krakowskiej. Druga połowa XIX w. także w Krakowie była okresem dynamicznych przemian. Do miasta przybywała duża liczba imigrantów, lecz w odróżnieniu od Torunia odnotowano liczną imigrację kobiet. Autorka zauważa wzrost poziomu aktywności zawodowej mieszkańców Krakowa, w tym, podobnie jak w Toruniu, wzrost uzawodowienia kobiet i nadal zdecydowanie większą aktywność zawodową mężczyzn. W odróżnieniu jednak od Torunia w strukturze zawodowej Krakowa dominowała grupa piąta – pracownicy usług. Zob. L. A. ZYBLIKIEWICZ, *Ludność Krakowa*, passim. Zob. też Kazimierz WAJDA, *Transformacja demograficzna a industrializacja na przykładzie Prus Zachodnich na przełomie XIX i XX wieku*, *Przeszłość Demograficzna Polski*, [t.] 26: 2005, s. 157–166. Autor porównuje procesy demograficzne w Toruniu, Chojnicach, Starogardzie Gdańskim i Elblągu na przełomie XIX i XX w., biorąc pod uwagę znaczenie przemysłu i imigracji ludności robotniczej.

grup zawodowych, jak również inną specyfikę tego źródła oraz wielkość badanej populacji, można zauważyć pewne cechy wspólne: wśród osób zawodowo czynnych przeważali mężczyźni, w mieście dominowali aktywni zawodowo w kategorii rzemiosło i przemysł (30,5% ogółu), duże znaczenie dla miasta na początku XX w. miała ludność wojskowa. Spore znaczenie miały osoby zatrudnione w ogólnie pojętym handlu i komunikacji, a zdecydowanie mniejsze – zatrudnione w służbie publicznej i wolnych zawodach.

Tab. 9. Struktura zawodowa ludności Torunia w 1907 r.

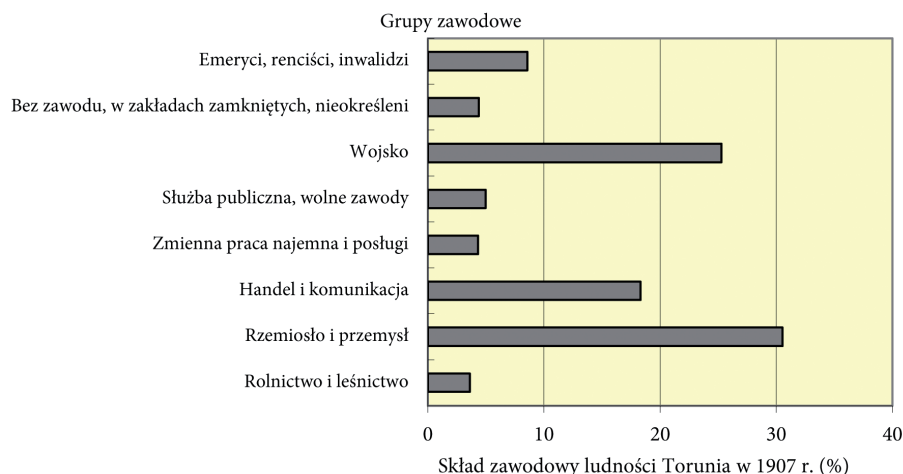
Grupa zawodowa	Osoby odnotowane w spisie zawodowym jako zatrudnione				Członkowie ich rodzin i służba domowa	Łącznie
	mężczyźni	kobiety	ogółem ludność zawodowo czynna	% ogółu		
1	2	3	4	5	6	7
Rolnictwo i leśnictwo	419	295	714	3,6	888	1602
Rzemiosło i przemysł	4911	1127	6038	30,5	9970	16008
Handel i komunikacja	2703	919	3622	18,3	6270	9892
Zmienna praca najemna i usługi	414	441	855	4,3	1246	2101
Służba publiczna, wolne zawody	756	227	983	5,0	2971	3954
Wojsko	5001	—	5001	25,3	1060	6061
Bez zawodu, w zakładach zamkniętych, nieokreśleni	427	439	866	4,4	2126	2992
Emeryci, renciści, inwalidzi	787	908	1695	8,6	2059	3754
Łącznie	15418	4356	19774	100	23471	43245

Źródło: *Statistik des Deutschen Reichs*, Bd. 209: *Berufs- und Betriebszählung vom 12. Juni 1907*, Abt. 7, Berlin 1910, s. 39–40.



To bardzo pobieżne spojrzenie na spis zawodowy w kontekście ksiąg adresowych daje nadzieję na bardziej szczegółowe wykorzystanie go w przyszłości i co ważne, pokazuje podobne co źródło podstawowe – księgi adresowe tendencje w strukturze zawodowej miasta.

Wykres 5. Struktura zawodowa ludności Torunia w 1907 r.



Źródło: *Statistik des Deutschen Reichs*, Bd. 209: *Berufs- und Betriebszählung vom 12. Juni 1907*, Abt. 7, Berlin 1910, s. 39–40.

Porównanie danych z dwóch ksiąg adresowych pozwoliło na obserwację kierunków rozwoju miasta na przełomie XIX i XX w. Informacje dotyczące struktury zawodowej zawarte w dwóch księgach adresowych Torunia z 1884 i 1908 r. ukazują poważne zmiany w charakterze miasta i jego poszczególnych dzielnic. Mamy do czynienia z rozpadem więzi stanowych i wytworzeniem się więzi klasowych, z kształtowaniem się nowego podziału społecznego w konsekwencji postępującej industrializacji i modernizacji ziem polskich pod zaborem pruskim<sup>61</sup>. Toruń zmieniał swoje oblicze, zarówno pod względem urbanistycznym, infrastrukturalnym, jak i społeczno-zawodowym jego mieszkańców. Dzielnice Torunia przez cały ten czas były silnie zróżnicowane pod względem struktury zawodowo-społecznej ludności i zamożności, a temat ten był już

<sup>61</sup> Ireneusz IHNATOWICZ, Antoni MĄCZAK, Benedykt ZIENTARA, *Społeczeństwo polskie od X do XX wieku*, Warszawa 1979, s. 490, 506, 526–527. „Struktura stanowa społeczeństwa odziedziczona po Rzeczypospolitej szlacheckiej, uległa w końcu XVIII wieku dalszemu rozkładowi, a w ciągu XIX wieku całkowitemu unicestwieniu. Stało się tak na skutek zmian wprowadzonych przez prawa zaborców i na skutek zmian w stosunkach gospodarczych, które nawet pozostającym w mocy dawnym przepisom ujmowały siły lub nawet uniemożliwiały ich zastosowanie. Wewnątrz jednego stanu powstawały grupy społeczne o różnym statusie ekonomicznym i prawnym”; *ibid.*, s. 505.

podejmowany przez wspomnianych badaczy miasta<sup>62</sup>. Stare i Nowe Miasto nadal były dzielnicami o charakterze rzemieślniczym i kupieckim, ale też obszarem zamieszkanym przez bogatych mieszczan, oficerów garnizonu toruńskiego oraz pracowników służby publicznej. Skupiskiem dochodowych branż rzemiosła, handlu oraz pracowników ogólnie pojętej administracji państwowej było Stare Miasto. Na Nowym Mieście spotkać można było mniej zamożnych rzemieślników, jak również pracowników niewykwalifikowanych. Na terenie śródmieścia występowała służba prywatna i rozbudowana sfera usługowa, ze względu na zamieszkujących tam zamożnych mieszczan. Charakteru urzędniczo-wojskowego nabierało natomiast powstałe na przełomie XIX i XX w. na północny wschód od Nowego Miasta – Wilhelmstadt (Przedmieście św. Katarzyny) z rozległym kompleksem wojskowym, ale i kamienicami czynszowymi. Najbardziej dynamiczne zmiany zachodziły na przedmieściach: Chełmińskim, Bydgoskim i Jakubskim, jak również na terenie Mokrego, gdzie zaczynała dominować ludność rzemieślnicza i robotnicza, choć na Bydgoskim Przedmieściu (głównie dzisiejsze ul. Bydgoska i Mickiewicza) zamieszkiwali również bogatsi mieszkańcy (urzędnicy, oficerowie, przedstawiciele wolnych zawodów). Na przełomie XIX i XX w. ludność robotnicza była skupiona głównie w zachodniej części tej dzielnicy i na jej obrzeżach, w tym na Rybakach, gdzie w 1888 r. uruchomiono stocznię rzeczną i port zimowy<sup>63</sup>.

Struktura zawodowa osób stojących na czele gospodarstw domowych między 1884 a 1908 r. uległa ważnym zmianom. Przede wszystkim w niektórych dzielnicach wzrosło uzawodowienie kobiet, doszło także do wykształcenia się nowej grupy społecznej – robotników osiedlającej się głównie na przedmieściach. W śródmieściu wzrosła liczba służby i osób zatrudnionych w szeroko pojętych usługach. Dużą rolę przez cały ten okres odgrywała w Toruniu ludność wojskowa (oficerowie z rodzinami). Można też zauważyć, że na wszystkich przedmieściach w 1884 r. o wiele wyższy niż w śródmieściu był odsetek osób pozostających bez faktycznego zatrudnienia. W 1908 r. nie widać już tego zróżnicowania między przedmieściami a śródmieściem Torunia, co świadczy o zwiększonych możliwościach zatrudnienia ludności przedmieść dzięki rozwojowi przemysłu. Zagadnienie to można też wiązać ze strukturą wiekową, której na podstawie tego źródła nie da się zbadać. Analiza struktury zawodowej na podstawie klasyfikacji HISCO pozwoliła na uszczegółowienie dotychczasowych wyników badań w istniejącej literaturze przedmiotu, co omówio-

---

<sup>62</sup> Analizy zawodowej mieszkańców Torunia na podstawie ksiąg metrykalnych zgonów dokonała także Agnieszka ZIELIŃSKA, *Przemiany struktur demograficznych w Toruniu w XIX i na początku XX wieku*, Toruń 2012, s. 302–333. Na temat imigracji do poszczególnych dzielnic Torunia w pierwszej połowie XIX w. zob. Agnieszka ZIELIŃSKA-NOWICKA, *W poszukiwaniu lepszego jutra. Procesy migracyjne Torunia w I. połowie XIX wieku*, Toruń 2006, s. 100–120.

<sup>63</sup> K. WAJDA, *Pod ponownym pruskim panowaniem*, s. 368–369.

ne zostanie w kolejnych publikacjach. Artykuł pozostaje wstępem do dalszych badań. W przyszłości wskazane będzie przeprowadzenie szczegółowego badania socjotopograficznego na podstawie wykorzystanych tutaj ksiąg adresowych. Na pewno dostarczy ono wiele ciekawych informacji na temat zmieniającego się Torunia w dobie wzmożonej urbanizacji i industrializacji.

#### BIBLIOGRAFIA

- Bartz, Danuta and Maria Żelska. "Ewolucja przestrzenno-funkcjonalna Bydgoskiego Przedmieścia do 1975 r." *Rocznik Toruński* 12 (1977): 37–55.
- Brodowska-Kowalska, Marta. "Struktura zawodowa Przedmieść Bydgoskiego i Rybaki w Toruniu w latach 1866–1900." *Rocznik Toruński* 42 (2015): 25–56.
- Buczowski, Artur, Tomasz Hajdas and Marzena Polaszewska. *Terenowa ścieżka edukacyjna. Dzielnica Mokre w Toruniu. Materiały edukacyjne*. Toruń: Wydawnictwo Adam Marszałek, 2005.
- Bugowski, Radosław. *Miasto w ruchu. Studium z dziejów przemieszczania na przykładzie społeczeństwa Torunia 1891–1939*. Toruń: Wydawnictwo Naukowe UMK, 2018.
- Caban, Wiesław. "Badanie struktury społeczno-zawodowej mieszkańców miast Kielecczyny w latach 1811–1862 w oparciu o akta stanu cywilnego." In *Miasteczka polskie. Z dziejów formowania się społeczności*, edited by Ryszard Kołodziejczyk, 169–188. Kielce: Kieleckie Towarzystwo Naukowe, 1992.
- Caban, Wiesław. "Struktura społeczno-zawodowa mieszczaństwa guberni radomskiej w połowie XIX wieku." *Kieleckie Studia Historyczne* 12 (1994): 43–61.
- Chojcecki, Dariusz K. *Od społeczeństwa tradycyjnego do nowoczesnego. Demografia i zdrowotność głównych ośrodków miejskich Pomorza Zachodniego w dobie przyspieszonej industrializacji i urbanizacji w Niemczech (1871–1913)*. Szczecin: Wydawnictwo Naukowe Uniwersytetu Szczecińskiego, 2014.
- Czacharowski, Antoni. "Zagadnienia socjotopografii późnośredniowiecznego Torunia." In *Miasta doby feudalnej w Europie Środkowo-Wschodniej. Przemiany społeczne a układy przestrzenne*, edited by Aleksander Gieysztor and Tadeusz Rosłanowski, 137–146. Warszawa: Państwowe Wydawnictwo Naukowe, 1976.
- Dul, Aleksandra. "Życie towarzyskie dziewiętnastowiecznej wiejskiej parafii. Analiza sieci społecznych." *Przeszłość Demograficzna Polski* 39 (2017): 167–208.
- Dyl, Katarzyna. "Socjotopografia Torunia przed I wojną światową na tle rozwoju gospodarczego i ludnościowego miasta w XIX i na początku XX wieku." *Rocznik Toruński* 28 (2001): 95–121.
- Filipski, Łukasz. "Socjotopografia Torunia w okresie międzywojennym w świetle analizy ksiąg adresowych z 1923 i 1932 roku." *Rocznik Toruński* 43 (2016): 107–130.
- Herbst, Stanisław. *Toruńskie cechy rzemieślnicze. Zarys przeszłości*. Toruń: nakład Cechów Toruńskich, 1933.
- Ihnatowicz, Ireneusz, Antoni Mączak and Benedykt Zientara. *Spółczesność polskie od X do XX wieku*. Warszawa: Książka i Wiedza, 1979.

- Kisiel, Helena. "Struktura zawodowa ludności Radomia w XIX w." *Rocznik Muzeum Radomskiego* 4 (1979): 133–151.
- Kluczward, Katarzyna. *Bydgoskie Przedmieście. Toruńskie przedmieścia sprzed lat*. Łódź: Księży Młyn Dom Wydawniczy, 2019.
- Kortas, Aleksandra. *'Befestigte Kneipe'. Toruńskie lokale gastronomiczne i hotele w XIX i na początku XX wieku w świetle ksiąg adresowych i lokalnej prasy*. Toruń: Wydawnictwo Adam Marszałek, 2010.
- Kowal, Stefan. *Spółczeństwo Wielkopolski i Pomorza Nadwiślańskiego w latach 1871–1914. Przemiany demograficzne i społeczno-zawodowe*. Poznań: Wydawnictwo Naukowe UAM, 1982.
- Kowska, Stefania. "Badania struktury społecznej Warszawy na podstawie akt stanu cywilnego." In *Spółczeństwo Królestwa Polskiego*, vol. 1: *Studia o uwarstwieniu i ruchliwości społecznej*, edited by Witold Kula, 301–323. Warszawa: Państwowe Wydawnictwo Naukowe, 1965.
- Kowska, Stefania. *Ruchliwość społeczna i zawodowa mieszkańców Warszawy w latach 1845–1861 na podstawie akt stanu cywilnego*. Wrocław: Zakład Narodowy im. Ossolińskich, 1971.
- Kowski, Piotr. *Rynek Staromiejski w Toruniu i jego mieszkańcy w XIX w. Zagadnienia socjotopografii*. Toruń: Wydawnictwo Adam Marszałek, Towarzystwo Miłośników Torunia, 2010.
- Kucharzewska, Joanna. *Architektura i urbanistyka Torunia w latach 1871–1920*. Warszawa: Wydawnictwo Neriton, 2004.
- Kuklo, Cezary. "Imigracja kobiet i ich aktywność zawodowa w miastach polskich w XVIII i XIX wieku." In *Ad fontes. Studia ofiarowane księdzu profesorowi Alojzemu Szorcowi w siedemdziesięciolecie urodzin*, edited by Zoja Jaroszewicz-Pieresławcew and Irena Makarczyk, 183–194. Olsztyn: Pracownia Wydawnicza „El-Set”, 2006.
- Leeuwen van, Marco H. D. and Ineke Maas. *HISCLASS: A Historical International Social Class Scheme*. Leuven: Leuven University Press, 2011.
- Leeuwen van, Marco H. D., Ineke Maas and Andrew Miles. *HISCO: Historical International Standard Classification of Occupations*. Leuven: Leuven University Press, 2002.
- Makowski, Krzysztof. *Rodzina poznańska w I połowie XIX wieku*. Poznań: Wydawnictwo Naukowe UAM, 1992.
- Mienicki, Harald. "Struktura zawodowa ludności Torunia w 1825 roku." *Zapiski Historyczne* 32/3 (1967): 21–46.
- Mikulski, Krzysztof. "Początki zaboru pruskiego (1793–1806)." In *Historia Torunia*, vol. 3/1: *W czasach zaboru pruskiego (1793–1920)*, edited by Marian Biskup, 17–30. Toruń: Wydawnictwo Towarzystwa Naukowego w Toruniu, 2003.
- Mikulski, Krzysztof. *Przestrzeń i społeczeństwo Torunia od końca XIV do początku XVIII wieku*. Toruń: Wydawnictwo Naukowe UMK, 1999.
- Mikulski, Krzysztof. *Pałapka niemożności. Społczeństwo nowożytnego miasta wobec procesów modernizacyjnych (na przykładzie Torunia w XVII i XVIII wieku)*. Toruń: Wydawnictwo Adam Marszałek, 2004.

- Mikulski, Krzysztof. "Struktura etniczna mieszkańców i status społeczny ludności pochodzenia polskiego w Toruniu od końca XIV do połowy XVII wieku." *Roczniki Historyczne* 63 (1997): 111–129.
- Niedzielska, Magdalena. "Życie polityczne i kulturalne Torunia (1815–1914)." In *Historia Torunia*, vol. 3/1: *W czasach zaboru pruskiego (1793–1920)*, edited by Marian Biskup, 220–289. Toruń: Wydawnictwo Towarzystwa Naukowego w Toruniu, 2003.
- Nietyksza, Maria. *Ludność Warszawy na przełomie XIX i XX wieku*. Warszawa: Państwowe Wydawnictwo Naukowe, 1971.
- Ogórek, Bartosz. "Piśmiennosc mieszkańców Krakowa w pierwszej połowie XIX wieku. Uwarunkowania demograficzne i społeczno-gospodarcze." *Przeszłość Demograficzna Polski* 40 (2018): 141–170.
- Piątkowski, Andrzej. *Przemiany demograficzne w miastach Prus Zachodnich w latach 1815–1850*. Toruń: Towarzystwo Naukowe w Toruniu, 1990.
- Poniat, Radosław. "Rodzina miejska." In *Rodzina i jej gospodarstwo na ziemiach polskich w geografii europejskich struktur rodzinnych do połowy XX wieku*, edited by Piotr Guzowski and Cezary Kukło, 315–355. Białystok: Instytut Badań nad Dziedzictwem Kulturowym Europy, Warszawa: Polskie Towarzystwo Historyczne, 2019.
- Poniat, Radosław. *Służba domowa w miastach na ziemiach polskich od połowy XVIII do końca XIX wieku*. Warszawa: Wydawnictwo DiG, 2014.
- Renz, Regina. "Kobieta w społeczeństwie polskim w XIX i XX wieku." In *O kobietach. Studia i szkice. Wiek XIX i XX*, edited by Jadwiga Hoff, 34–46. Rzeszów: Wydawnictwo Uniwersytetu Rzeszowskiego, 2011.
- Romanow, Andrzej. "Struktura społeczna i zawodowa ludności Gdańska." In *Historia Gdańska*, vol. 4/1: *1815–1920*, edited by Edmund Cieślak, 397–433. Sopot: Wydawnictwo Prawnicze Lex, 1998.
- Ruf, Otto. *Das Adreßbuch. Eine geschichtliche und wirtschaftliche Untersuchung*. Würzburg: Knorr & Hirtz, 1932.
- Rymaszewski, Bohdan. "Geneza i rozwój przestrzenny miasta." *Rocznik Toruński* 4 (1970): 171–185.
- Salm, Jan. "Przemiany przestrzenne pruskiego Torunia (1815–1914)." In *Historia Torunia*, vol. 3/1: *W czasach zaboru pruskiego (1793–1920)*, edited by Marian Biskup, 84–91. Toruń: Wydawnictwo Towarzystwa Naukowego w Toruniu, 2003.
- Sikorska-Kowalska, Marta. *Wizerunek kobiety łódzkiej przełomu XIX i XX wieku*. Łódź: Wydawnictwo Naukowe Ibidem, 2001.
- Szczuczko, Witold. "Powstanie i rozwój zakładów 'Born i Schütze', obecnej fabryki maszyn budowlanych 'Bumator' 1856–1939." *Rocznik Toruński* 13 (1978): 145–158.
- Szczypiorski, Adam. "Struktura zawodowa i społeczna ludności Warszawy w 1897 r." *Przeszłość Demograficzna Polski* 3 (1970): 115–124.
- Szczypiorski, Adam. "Struktura zawodowa i społeczna Warszawy w pierwszym okresie epoki kapitalistycznej (1864–1882)." *Kwartalnik Historii Kultury Materialnej* 8/1 (1960): 75–102.
- Tandecki, Janusz. *Cechy rzemieślnicze w Toruniu i Chełmnie. Zarys dziejów*. Toruń: Toruńskie Towarzystwo Kultury, 1983.



- Tandecki, Janusz. "Polacy i tzw. cechy polskie w rzemiośle Torunia i Chełmna w XIV–XVIII w." *Rocznik Toruński* 21 (1992): 237–257.
- Wajda, Kazimierz. "Gospodarka, rozwój przestrzenny i społeczeństwo Torunia w okresie budowy twierdzy fortowej w XIX wieku." In *Twierdza Toruń – stan badań i problematyka konserwatorska. Materiały z konferencji naukowej zorganizowanej przez Towarzystwo Przyjaciół Fortyfikacji i Generalnego Konserwatora Zabytków, Toruń 1997. Twierdze pruskie i niemieckie na północnych i zachodnich ziemiach Polski – stan badań i problematyka konserwatorska. Skróty materiałów z konferencji naukowej zorganizowanej przez Towarzystwo Przyjaciół Fortyfikacji i Generalnego Konserwatora Zabytków, Nysa 1993*, edited by Lech Narębski, 107–121. Warszawa: Zarząd Główny Towarzystwa Przyjaciół Fortyfikacji, Kraków: Agencja Wydawnicza Zebra, 1998.
- Wajda, Kazimierz. *Klasa robotnicza Pomorza Wschodniego w drugiej połowie XIX i początkach XX wieku*. Warszawa: Państwowe Wydawnictwo Naukowe, 1981.
- Wajda, Kazimierz. "Ludność Torunia (1815–1914)." In *Historia Torunia*, vol. 3/1: *W czasach zaboru pruskiego (1793–1920)*, edited by Marian Biskup, 92–141. Toruń: Wydawnictwo Towarzystwa Naukowego w Toruniu, 2003.
- Wajda, Kazimierz. "Miasto pod panowaniem pruskim." In *Dzieje Starogardu*, vol. 1: *Historia miasta do 1920 roku*, edited by Marian Kallas, 169–248. Gdańsk: Wydawnictwo Errata, 1998.
- Wajda, Kazimierz. "Obszar i ludność." In *Historia Elbląga*, vol. 3/2: (1851–1920), edited by Andrzej Groth, 12–50. Gdańsk: Wydawnictwo „Marpress”, 2001.
- Wajda, Kazimierz. "Pod ponownym pruskim panowaniem (1815–1920)." In *Toruń dawny i dzisiejszy. Zarys dziejów*, edited by Marian Biskup, 329–416. Warszawa: Państwowe Wydawnictwo Naukowe, 1983.
- Wajda, Kazimierz. "Pod pruskim panowaniem (do 1914 r.)." In *Historia Pucka*, edited by Andrzej Groth, 208–241. Gdańsk: Wydawnictwo „Marpress”, 1998.
- Wajda, Kazimierz. "Pod pruskim panowaniem (1772–1914)." In *Historia Golubia-Dobrzynia*, vol. 1: *Środowisko geograficzne, pradzieje i historia Golubia do 1939 roku*, edited by Krzysztof Mikulski and Maria Starosta, 211–288. Toruń: Wydawnictwo Adam Marszałek, 2008.
- Wajda, Kazimierz. "Pod skrzydłami pruskich orłów (1772–1914)." In *Historia Wąbrzeźna*, vol. 1, edited by Krzysztof Mikulski, 121–158. Wąbrzeźno: Urząd Miejski w Wąbrzeźnie, 2005.
- Wajda, Kazimierz. "Przemiany terytorialne i ludnościowe w latach 1850–1914." In *Historia Bydgoszczy*, vol. 1: *Do roku 1920*, edited by Marian Biskup, 505–529. Warszawa, Poznań: Państwowe Wydawnictwo Naukowe, 1991.
- Wajda, Kazimierz. *Przeszłość statystyczna obecnego województwa toruńskiego. Ludność i gospodarka w ujęciu statystyki pruskiej z lat 1861–1919*. Toruń: Wojewódzki Urząd Statystyczny w Toruniu, 1992.
- Wajda, Kazimierz. "Społeczeństwo polskie Prus Zachodnich na przełomie XIX i XX wieku. Skład społeczno-zawodowy." *Roczniki Humanistyczne* 35/2 (1987): 333–344.
- Wajda, Kazimierz. "Toruń – Bydgoszcz – Chełmno. Rozwój gospodarczy i ludnościowy w XIX i początkach XX wieku (1815–1914)." *Zapiski Historyczne* 48/3 (1983): 105–130.

- Wajda, Kazimierz. "Transformacja demograficzna a industrializacja na przykładzie Prus Zachodnich na przełomie XIX i XX wieku." *Przeszłość Demograficzna Polski* 26 (2005): 157–166.
- Wajda, Kazimierz. "Życie gospodarcze miasta (1815–1914)." In *Historia Torunia*, vol. 3/1: *W czasach zaboru pruskiego (1793–1920)*, edited by Marian Biskup, 142–159. Toruń: Wydawnictwo Towarzystwa Naukowego w Toruniu, 2003.
- Wiest, Ekkehard. *Gesellschaft und Wirtschaft in München 1830–1920. Die sozioökonomische Entwicklung der Stadt dargestellt anhand historischer Adressbücher*. Pfaffenweiler: Centaurus-Verlagsgesellschaft, 1991.
- Wnęk, Konrad. "Socjotopografia rodzin Krakowa w końcu XVIII wieku." In *Rodzina, gospodarstwo domowe i pokrewieństwo na ziemiach polskich w perspektywie historycznej – ciągłość czy zmiana?*, edited by Cezary Kuklo, 209–242. Warszawa: Wydawnictwo DiG, 2013.
- Wnęk, Konrad. *Własność nieruchomości w Krakowie w połowie XIX w. Studia nad starym katastrzem galicyjskim*. Kraków: Towarzystwo Wydawnicze „Historia Iagellonica”, 2011.
- Wojtowicz, Jerzy. *Studia nad kształtowaniem się układu kapitalistycznego w Toruniu. Stosunki przemysłowe miasta Torunia w XVIII wieku*. Toruń: Wydawnictwo Naukowe UMK, 1960.
- Zielińska, Agnieszka. "Okres rządów pruskich (1793–1920)." In *Toruń*, edited by Roman Czaja, 35–41. Toruń: Towarzystwo Naukowe w Toruniu, 2019.
- Zielińska, Agnieszka. *Przemiany struktur demograficznych w Toruniu w XIX i na początku XX wieku*. Toruń: Wydawnictwo Adam Marszałek, 2012.
- Zielińska, Agnieszka. "Struktura zawodowa głów rodzin w Toruniu w świetle księgi adresowej z 1884 roku." In *Historia to (nie) fraszka. Studia ofiarowane Profesorowi Krzysztofowi Mikulskiemu z okazji 60 rocznicy urodzin*, edited by Michał Targowski and Agnieszka Zielińska, 301–338. Toruń: Wydawnictwo Naukowe UMK, 2020.
- Zielińska-Nowicka, Agnieszka. *W poszukiwaniu lepszego jutra. Procesy migracyjne Torunia w 1. połowie XIX wieku*. Toruń: Wydawnictwo Naukowe UMK, 2006.
- Zybliekiewicz, Lidia A. *Kobieta w Krakowie w 1880 r. w świetle ankiet powszechnego spisu ludności. Studium demograficzne*. Kraków: Towarzystwo Wydawnicze „Historia Iagellonica”, 1999.
- Zybliekiewicz, Lidia A. *Ludność Krakowa w drugiej połowie XIX wieku. Struktura demograficzna, zawodowa i społeczna*. Kraków: Towarzystwo Wydawnicze „Historia Iagellonica”, 2014.
- Żarnowska, Anna. "Modele rodziny i pozycja w niej kobiety w uprzemysławiającym się mieście na przełomie XIX i XX wieku. Tradycja i modernizacja." In *Pamiętnik XV Powszechnego Zjazdu Historyków Polskich*, vol. 2: *Przemiany społeczne a model rodziny*, edited by Anna Żarnowska, 47–55. Gdańsk, Toruń: Wydawnictwo Adam Marszałek, 1995.